

แผนพัฒนาท้องถิ่น
(พ.ศ.2566 – 2570)



ของ
องค์การบริหารส่วนตำบลกุดพิमान
อำเภอด่านขุนทด จังหวัดนครราชสีมา

แผนพัฒนาท้องถิ่น
(พ.ศ. 2566 – 2570)



ของ
องค์การบริหารส่วนตำบลกุดพิमान

โดยองค์การบริหารส่วนตำบลกุดพิमान
หมู่ที่ 7 ตำบลกุดพิमान อำเภอคำชะโนด จังหวัดนครราชสีมา 30210
โทรศัพท์ 044-009765

คำนำ

เนื่องด้วยตามพระราชบัญญัติสภาตำบลและองค์การบริหารส่วนตำบล พ.ศ. 2537 แก้ไขเพิ่มเติมถึง ฉบับที่ 6 พ.ศ. 2552 มาตรา 46 พระราชบัญญัติกำหนดแผนและขั้นตอนการกระจายอำนาจให้แก่องค์กรปกครองส่วนท้องถิ่น พ.ศ. 2542 หมวด 2 มาตรา 16 (1) ระเบียบกระทรวงมหาดไทย ว่าด้วยการจัดทำแผนพัฒนาขององค์กรปกครองส่วนท้องถิ่น พ.ศ. 2548 และที่แก้ไขเพิ่มเติมถึง (ฉบับที่ 3) พ.ศ. 2561 ได้กำหนดให้องค์กรปกครองส่วนท้องถิ่นมีอำนาจและหน้าที่ในการจัดทำแผนพัฒนาท้องถิ่น เพื่อใช้เป็นกรอบในการจัดทำงบประมาณรายจ่ายประจำปี งบประมาณรายจ่ายเพิ่มเติม และงบประมาณจากเงินสะสมในช่วงของแผนนั้น

ดังนั้น เพื่อให้การดำเนินการให้เป็นไปตามกฎหมายดังกล่าว องค์การบริหารส่วนตำบล กุดพิมาน ต้องดำเนินการจึงจัดทำแผนพัฒนาท้องถิ่น (พ.ศ. 2566 – 2570) ขึ้น เพื่อใช้เป็นแนวทางในการบริหารพัฒนาท้องถิ่นให้บรรลุตามวัตถุประสงค์และเป้าหมาย ก่อให้เกิดประโยชน์และสามารถตอบสนองความต้องการพัฒนาของประชาชนในเขตองค์การบริหารส่วนตำบลกุดพิมานได้ โดยได้ดำเนินการตามขั้นตอน ดังนี้

1. คณะกรรมการพัฒนาท้องถิ่น จัดประชุมประชาคมท้องถิ่น ส่วนราชการรัฐวิสาหกิจที่เกี่ยวข้อง เพื่อแจ้งแนวทางการพัฒนาท้องถิ่น รับทราบปัญหาความต้องการ ประเด็นการพัฒนา ประเด็นที่เกี่ยวข้อง และแนวทางปฏิบัติที่เหมาะสมกับสภาพพื้นที่เพื่อนำมากำหนดแนวทางการจัดทำแผนพัฒนาท้องถิ่น โดยให้นำข้อมูลพื้นฐานในการพัฒนาจากหน่วยงานต่างๆ และข้อมูลในแผนพัฒนาหมู่บ้าน หรือแผนชุมชนมาพิจารณาประกอบการทบทวนแผนพัฒนาท้องถิ่น
2. คณะกรรมการสนับสนุนการจัดทำแผนพัฒนาท้องถิ่น รวบรวมแนวทางและข้อมูลนำมาวิเคราะห์เพื่อจัดทำร่างแผนพัฒนาท้องถิ่นแล้วเสนอคณะกรรมการพัฒนาท้องถิ่น
3. คณะกรรมการพัฒนาท้องถิ่นพิจารณาร่างแผนพัฒนาท้องถิ่นเพื่อส่งเสนอแนะผู้บริหารท้องถิ่น
4. กรณีองค์การบริหารส่วนตำบล ให้ผู้บริหารท้องถิ่นเสนอร่างแผนท้องถิ่นต่อสภาองค์การบริหารส่วนตำบล เพื่อให้ความเห็นชอบก่อนแล้วผู้บริหารท้องถิ่น จึงพิจารณาอนุมัติและประกาศใช้แผนพัฒนาท้องถิ่น (พ.ศ. 2566 – 2570)

บัดนี้ สภาองค์การบริหารส่วนตำบลกุดพิมาน ได้พิจารณาเห็นชอบร่างแผนพัฒนาท้องถิ่น (พ.ศ. 2566 – 2570) ขององค์การบริหารส่วนตำบลกุดพิมาน ในคราวประชุม สมัยสามัญ สมัยที่ 2 ครั้งที่ 1 ประจำปี พ.ศ.2565 เมื่อวันที่ 18 มีนาคม พ.ศ. 2565 ณ ห้องประชุมสภาองค์การบริหารส่วนตำบลกุดพิมาน นายก้องการการบริหารส่วนตำบลกุดพิมาน จึงอนุมัติแผนพัฒนาท้องถิ่นดังกล่าว และดำเนินการประกาศใช้ต่อไป

(ลงชื่อ).....ผู้อนุมัติ

(นางนาฏธยาน์ แสนประสิทธิ์)

ตำแหน่ง นายกองค์การบริหารส่วนตำบลกุดพิมาน

สารบัญ

เรื่อง	หน้า
ส่วนที่ 1 สภาพทั่วไปและข้อมูลพื้นฐาน	1 – 10
ส่วนที่ 2 ยุทธศาสตร์การพัฒนาองค์กรปกครองส่วนท้องถิ่น	11 – 45
ส่วนที่ 3 การนำแผนพัฒนาท้องถิ่นไปสู่การปฏิบัติ	46 - 47
1. บัญชีสรุปโครงการพัฒนา (แบบ ผ. 01)	48 – 50
2. รายละเอียดโครงการพัฒนา (แบบ ผ. 02)	51 – 104
3. รายละเอียดโครงการที่เกินศักยภาพ (แบบ ผ. 02/1)	107 – 125
ส่วนที่ 4 การติดตามและประเมินผล	126 – 128
ภาคผนวก	



ส่วนที่ 1

สภาทั่วไปและข้อมูลพื้นฐาน

แผนพัฒนาท้องถิ่น

(พ.ศ. 2566 – 2570)

สภาพทั่วไปและข้อมูลพื้นฐานสำคัญขององค์การบริหารส่วนตำบลกุดพิมาน

ส่วนที่ 1 สภาพทั่วไปและข้อมูลพื้นฐาน

1. ด้านกายภาพ

1.1 ที่ตั้งของหมู่บ้านหรือชุมชนหรือตำบล

ลักษณะที่ตั้ง

องค์การบริหารส่วนตำบลกุดพิมาน อำเภอด่านขุนทด จังหวัดนครราชสีมา ตั้งอยู่ห่างจากอำเภอด่านขุนทดประมาณ 15 กิโลเมตร และห่างจากจังหวัดนครราชสีมา เป็นระยะทางประมาณ 80 กิโลเมตร

พื้นที่

องค์การบริหารส่วนตำบลกุดพิมาน มีพื้นที่รับผิดชอบทั้งหมด 62.05 ตารางกิโลเมตร

อาณาเขตติดต่อ

องค์การบริหารส่วนตำบลกุดพิมาน มีอาณาเขตติดต่อ ดังนี้

ทิศเหนือ	ติดต่อกับ	ตำบลบ้านแปรงและตำบลหนองกรด
ทิศตะวันออก	ติดต่อกับ	ตำบลบ้านแปรงและตำบลหนองบัวตะเกียด
ทิศใต้	ติดต่อกับ	ตำบลพันชนะ
ทิศตะวันตก	ติดต่อกับ	ตำบลหนองกรดและตำบลพันชนะ

จำนวนหมู่บ้านในเขต อบต. เต็มทั้งหมู่บ้าน 15 หมู่ ได้แก่

หมู่ที่ 1	บ้านถนนหักใหญ่	หมู่ที่ 2	บ้านโนนสง่า
หมู่ที่ 3	บ้านหนองกระเทียมเหนือ	หมู่ที่ 4	บ้านกระขาว
หมู่ที่ 5	บ้านบุขี้เหล็ก	หมู่ที่ 6	บ้านไร่
หมู่ที่ 7	บ้านกุดพิมาน	หมู่ที่ 8	บ้านใหม่แสนสุข
หมู่ที่ 9	บ้านดอนใหญ่	หมู่ที่ 10	บ้านดอนน้อย
หมู่ที่ 11	บ้านโนนสะอาด	หมู่ที่ 12	บ้านสำนักพิมาน
หมู่ที่ 13	บ้านพิงพิมาน	หมู่ที่ 14	บ้านโสมน้อยพัฒนา
หมู่ที่ 15	บ้านโนนเจริญ		

ปัจจุบันองค์การบริหารส่วนตำบลกุดพิมาน มีอาคารสำนักงานเป็นของตนเอง สำหรับใช้บริการประชาชนที่มาติดต่อราชการได้ด้วยความสะดวก ซึ่งสำนักงานดังกล่าวตั้งอยู่ที่ หมู่ที่ 7 ตำบลกุดพิมาน อำเภอด่านขุนทด จังหวัดนครราชสีมา

ดวงตราสัญลักษณ์องค์การบริหารส่วนตำบลกุดพิมาน



1.2 ลักษณะภูมิประเทศ

ภูมิประเทศขององค์การบริหารส่วนตำบลกุดพิมาน พื้นที่ส่วนใหญ่เป็นที่ดอน ตั้งอยู่ทางภาคตะวันออกเฉียงเหนือตอนล่าง มี 3 ฤดูกาล (ฤดูร้อน ฤดูฝน ฤดูหนาว)

1.3 ลักษณะภูมิอากาศ

ลักษณะอากาศมีลักษณะร้อนชื้น อากาศเปลี่ยนแปลงไปตามฤดู ซึ่งมี 3 ฤดู ดังนี้

ฤดูร้อน เริ่มตั้งแต่กลางเดือนกุมภาพันธ์ไปจนถึงกลางเดือนพฤษภาคม อากาศร้อนและแห้งแรง แต่บางครั้งอาจมีอากาศเย็น บ้างครั้งเกิดพายุฝนฟ้าคะนองและลมกระโชกแรงหรืออาจมีลูกเห็บตกก่อให้เกิดความเสียหายแก่ประชาชนทุกปี เรียกว่า “พายุฤดูร้อน” อากาศร้อน จะมีอุณหภูมิระหว่าง 35 – 39.9 องศาเซลเซียส ร้อนจัด มีอุณหภูมิประมาณ 40 องศาเซลเซียสขึ้นไป

ฤดูฝน เริ่มตั้งแต่กลางเดือนพฤษภาคม ฝนตกมากในช่วงเดือน พฤษภาคม – ตุลาคม แต่อาจเกิด “ช่วงฝนทิ้ง” ซึ่งอาจนานประมาณ 1 – 2 สัปดาห์หรือบางปีอาจเกิดขึ้นรุนแรงและมีฝนน้อยนานนับเดือน ในเดือนกรกฎาคม แต่ในเขตเทศบาลไม่เคยเกิดอุทกภัยรุนแรง มีฝนตกเฉลี่ยประมาณ 900 มิลลิเมตร

ฤดูหนาว เริ่มตั้งแต่กลางเดือนตุลาคมถึงกลางเดือนกุมภาพันธ์ ในช่วงกลางเดือนตุลาคมนานราว 1-2 สัปดาห์ เป็นช่วงเปลี่ยนฤดูจากฤดูฝนเป็นฤดูหนาว อากาศแปรปรวนไม่แน่นอน อาจเริ่มมีอากาศเย็นหรืออาจยังมีฝนฟ้าคะนอง อากาศหนาวอุณหภูมิต่ำสุด ประมาณ 15 องศา

1.4 ลักษณะของดิน

ลักษณะดินโดยทั่วไป ส่วนใหญ่เป็นดินร่วนปนทราย ระบายน้ำได้ดี และมีความสมบูรณ์ต่ำ เป็นดินเค็ม

2. ด้านการเมือง/การปกครอง

2.1 เขตการปกครอง

องค์การบริหารส่วนตำบลกุดพิมาน เดิมเป็นการปกครองส่วนท้องถิ่นรูปแบบสภาตำบลมาก่อน ซึ่งเรียกว่า “สภาตำบลกุดพิมาน” และต่อมามีพระราชบัญญัติเปลี่ยนแปลงฐานะของสภาตำบล เป็นองค์การบริหารส่วนตำบล พ.ศ. 2539 จัดตั้งองค์การบริหารส่วนตำบล ประกาศในราชกิจจานุเบกษา ฉบับประกาศทั่วไป เล่ม 113 ตอนพิเศษ 52 ง ลงวันที่ 25 ธันวาคม พ.ศ. 2539 เป็นผลให้สภาตำบลกุดพิมาน เปลี่ยนแปลงฐานะเป็นองค์การบริหารส่วนตำบลกุดพิมาน ตั้งแต่วันที่ 16 ธันวาคม พ.ศ. 2539

ตำบลกุดพิมานประกอบด้วยจำนวนหมู่บ้าน ๑๕ หมู่บ้าน

2.2 การเลือกตั้ง

การเลือกตั้งผู้บริหารและสมาชิกสภาองค์การบริหารส่วนตำบล ตามพระราชบัญญัติสภาตำบล และองค์การบริหารส่วนตำบล พ.ศ. ๒๕๓๗ และที่แก้ไขเพิ่มเติมถึงปัจจุบัน มีจำนวน ๑๕ หมู่บ้าน หากมีการเลือกตั้งในครั้งหน้า จะมี ผู้บริหารท้องถิ่น (นายกองค์การบริหารส่วนตำบล) จำนวน ๑ คน จะมีการเลือกตั้งสมาชิกสภาองค์การบริหารส่วนตำบล หมู่บ้านละ ๑ คน ๑๕ หมู่บ้าน รวมเป็น ๑๕ คน

๓. ประชากร

๓.๑ ข้อมูลเกี่ยวกับจำนวนประชากร

ประชากรทั้งสิ้น จำนวน ๙,๘๐๖ คน แยกเป็นชาย ๔,๗๗๙ คน หญิง ๕,๐๒๗ คน มีความหนาแน่นเฉลี่ย ๑๕๘.๐๓ คน ต่อตารางกิโลเมตร (ข้อมูล ณ เดือนสิงหาคม ๒๕๖๔) งานทะเบียนราษฎร อำเภอด่านขุนทด

หมู่ที่	หมู่บ้าน	จำนวนครัวเรือน		ชาย		หญิง	
1	บ้านถนนหักใหญ่	299	ครัวเรือน	507	คน	526	คน
2	บ้านโนนสง่า	255	ครัวเรือน	427	คน	437	คน
3	บ้านหนองกระเทียมเหนือ	144	ครัวเรือน	229	คน	227	คน
4	บ้านกระซาว	129	ครัวเรือน	215	คน	243	คน
5	บ้านบุชีเหล็ก	48	ครัวเรือน	82	คน	77	คน
6	บ้านไร่	286	ครัวเรือน	454	คน	538	คน
7	บ้านกุดพิมาน	302	ครัวเรือน	452	คน	443	คน
8	บ้านใหม่แสนสุข	209	ครัวเรือน	390	คน	375	คน
9	บ้านดอนใหญ่	175	ครัวเรือน	266	คน	295	คน
10	บ้านดอนน้อย	176	ครัวเรือน	329	คน	287	คน
11	บ้านโนนสะอาด	197	ครัวเรือน	280	คน	325	คน
12	บ้านสำนักพิมาน	147	ครัวเรือน	258	คน	285	คน

13	บ้านพิงพิมาน	134	ครัวเรือน	259	คน	270	คน
14	บ้านโสมน้อยพัฒนา	139	ครัวเรือน	254	คน	292	คน
15	บ้านโนนเจริญ	221	ครัวเรือน	375	คน	403	คน
รวม		2,861	ครัวเรือน	4,777	คน	5,023	คน

๓.๒ ช่วงอายุและจำนวนประชากร

	ชาย		หญิง		หมายเหตุ
จำนวนประชากรเยาวชน	970	คน	1,030	คน	อายุต่ำกว่า 18 ปี
จำนวนประชากร	3,099	คน	3,111	คน	อายุ 18-60 ปี
จำนวนประชากรผู้สูงอายุ	710	คน	886	คน	อายุมากกว่า 60 ปี
รวม	4,779 คน		5,027 คน		ทั้งสิ้น 9,806 คน

(ข้อมูล ณ เดือนสิงหาคม ๒๕๖๔ งานทะเบียนราษฎร อำเภอด่านขุนทด)

แยกตามช่วงอายุ (ปี) (เฉพาะผู้มีสัญชาติไทย และมีชื่ออยู่ในทะเบียนบ้าน)

อายุ	ชาย	หญิง	รวม	อายุ	ชาย	หญิง	รวม
น้อยกว่า 1 ปี	29	49	78	1 ปี	41	51	92
2 ปี	45	45	90	3 ปี	48	43	91
4 ปี	63	44	107	5 ปี	52	57	109
6 ปี	37	57	94	7 ปี	59	44	103
8 ปี	63	69	132	9 ปี	62	77	139
10 ปี	48	63	111	11 ปี	69	60	129
12 ปี	55	64	119	13 ปี	60	61	121
14 ปี	64	56	120	15 ปี	67	71	138
16 ปี	60	55	115	17 ปี	48	64	112
18 ปี	58	61	119	19 ปี	63	66	129
20 ปี	60	56	116	21 ปี	61	68	129
22 ปี	64	60	124	23 ปี	74	60	134
24 ปี	73	81	154	25 ปี	77	67	144
26 ปี	77	62	139	27 ปี	76	61	137
28 ปี	62	74	136	29 ปี	84	68	152
30 ปี	69	61	130	31 ปี	84	57	141
32 ปี	70	74	144	33 ปี	71	77	148
34 ปี	72	71	143	35 ปี	66	61	127

36 ปี	82	88	170	37 ปี	92	65	157
38 ปี	59	76	135	39 ปี	63	85	148
40 ปี	79	82	161	41 ปี	86	80	166
42 ปี	64	85	149	43 ปี	100	70	170
44 ปี	86	81	167	45 ปี	48	71	119
46 ปี	72	80	152	47 ปี	83	81	164
48 ปี	80	80	160	49 ปี	82	84	166
50 ปี	77	77	154	51 ปี	72	101	173
52 ปี	73	64	137	53 ปี	80	83	163
54 ปี	76	73	149	55 ปี	74	71	145
56 ปี	57	77	134	57 ปี	74	84	158
58 ปี	70	59	129	59 ปี	51	60	111
60 ปี	58	69	127	61 ปี	78	86	164
62 ปี	51	41	92	63 ปี	33	46	79
64 ปี	40	40	80	65 ปี	30	48	78
66 ปี	26	46	72	67 ปี	40	41	81
68 ปี	32	40	72	69 ปี	36	38	74
70 ปี	23	35	58	71 ปี	36	42	78
72 ปี	22	38	60	73 ปี	21	36	57
74 ปี	28	33	61	75 ปี	22	16	38
76 ปี	28	24	52	77 ปี	27	26	53
78 ปี	11	18	29	79 ปี	11	20	31
80 ปี	10	25	35	81 ปี	13	23	36
82 ปี	15	17	32	83 ปี	14	14	28
84 ปี	14	14	28	85 ปี	9	13	22
86 ปี	7	14	21	87 ปี	8	8	16
88 ปี	8	13	21	89 ปี	5	9	14
90 ปี	2	2	4	91 ปี	1	5	6
92 ปี	4	5	9	93 ปี	2	1	3
94 ปี	1	2	3	95 ปี	0	3	3
96 ปี	1	2	3	97 ปี	1	1	2
98 ปี	0	0	0	99 ปี	0	0	0
100 ปี	0	0	0	มากกว่า100 ปี	0	1	1

4. สภาพทางสังคม

4.1 การศึกษา

- ศูนย์พัฒนาเด็กเล็ก	จำนวน	5	แห่ง
- โรงเรียนประถมศึกษา	จำนวน	5	แห่ง
- โรงเรียนมัธยมศึกษา	จำนวน	3	แห่ง
- โรงเรียนอาชีวศึกษา	จำนวน	-	แห่ง
- โรงเรียน/สถาบันชั้นสูง	จำนวน	-	แห่ง
- ที่อ่านหนังสือพิมพ์ประจำหมู่บ้าน/ห้องสมุดประชาชน	จำนวน	-	แห่ง

4.2 สาธารณสุข

- โรงพยาบาลของรัฐขนาด - เต็ม	จำนวน	-	แห่ง
- โรงพยาบาลส่งเสริมสุขภาพประจำตำบล	จำนวน	1	แห่ง
- คลินิกเอกชน	จำนวน	-	แห่ง
- อัตราการมีและใช้ส้วมราดน้ำ ร้อยละ	100	เปอร์เซ็นต์	

4.3 อาชญากรรม

องค์การบริหารส่วนตำบลกุดพิมานไม่มีเหตุอาชญากรรมเกิดขึ้น ในช่วงเทศกาลที่มีวันหยุดหลายวันเพื่ออำนวยความสะดวกให้กับประชาชน ตั้งจุดตรวจ จุดสกัด จุดบริการ แต่ปัญหาที่พบเป็นประจำคือการทะเลาะวิวาทของกลุ่มวัยรุ่นโดยเฉพาะในสถานที่จัดงานดนตรี งานมหรสพ เป็นปัญหาที่หมู่บ้านได้รับผลกระทบเป็นอย่างมาก การแก้ไขปัญหาคือการแจ้งเตือนให้ผู้ปกครองดูแลบุตรหลานของตน ประชาสัมพันธ์ให้ทราบถึงผลกระทบ ผลเสียหาย และโทษที่ได้รับจากการเกิดเหตุทะเลาะวิวาท การขอความร่วมมือไปยังผู้นำ การขอกล่าวถึงจาก ตำรวจ ผู้นำ อปพร. เพื่อระงับเหตุไม่ให้เกิดความรุนแรง แต่จะไม่ให้เกิดขึ้นเลยยังเป็นปัญหาที่ปัจจุบันไม่สามารถที่จะแก้ไขได้ ทั้งที่มีการร่วมมือกันหลายฝ่าย เป็นเรื่องที่ทางองค์การบริหารส่วนตำบลจะต้องหาวิธีที่จะแก้ไขปัญหให้กับประชาชนต่อไปตามอำนาจหน้าที่ที่สามารถดำเนินการได้

4.4 ยาเสพติด

ปัญหา ยาเสพติดมีพื้นที่เฝ้าระวัง ทั้ง ๑๕ หมู่บ้าน

๔.๕ การสังคมสงเคราะห์

องค์การบริหารส่วนตำบลได้ดำเนินการด้านสังคมสงเคราะห์ ดังนี้

1. ดำเนินการจ่ายเบี้ยยังชีพให้กับผู้สูงอายุ ผู้พิการ และผู้ป่วยเอดส์
2. รับลงทะเบียนและประสานโครงการเงินอุดหนุนเพื่อการเลี้ยงดูเด็กแรกเกิด
3. ประสานการทำบัตรผู้พิการ
4. ตั้งโครงการช่วยเหลือผู้ยากจน ยากไร้ รายได้น้อย และผู้ด้อยโอกาสไร้ที่พึ่ง
5. ตั้งโครงการปรับปรุงซ่อมแซมบ้านคนจน

5. ระบบบริการพื้นฐาน

5.1 การคมนาคมขนส่ง

ถนน

องค์การบริหารส่วนตำบลลุดพิมาน มีเส้นทางการคมนาคมติดต่อกับอำเภอ และจังหวัดใกล้เคียง รวมทั้งกรุงเทพมหานคร สามารถสัญจรไปมาได้โดยสะดวก โดยใช้ถนนสาย ด้านขุนทด-ชัยภูมิ

ทางรถยนต์

- ระยะทางจากองค์การบริหารส่วนตำบลลุดพิมาน-อำเภอด่านขุนทด
15 กิโลเมตร
- ระยะทางจากองค์การบริหารส่วนตำบลลุดพิมาน-จังหวัดนครราชสีมา
85 กิโลเมตร

ทางรถยนต์มีทางหลวงแผ่นดินหมายเลข 2217 ผ่าน 1 สาย ได้แก่

- ทางหลวงแผ่นดินสายด่านขุนทด-บ้านเหน็จณรงค์ ระยะทาง 20 กิโลเมตร

ถนนในเขตองค์การบริหารส่วนตำบลลุดพิมาน

การเดินทางของประชากรในพื้นที่ว่างส่วนใหญ่ใช้รูปแบบการเดินทางจะใช้รถยนต์ส่วนตัวและรถจักรยานเพราะสะดวกกว่า ส่วนรถโดยสารประจำทางจะวิ่งผ่านจากด่านขุนทด มาวัดบ้านไร่และไปตำบลหนองกรดไปบ้านเหน็จณรงค์ ถ้าจะเดินทางเข้าหมู่บ้านจะต้องเดินทางด้วยรถสามล้อรับจ้าง นักเรียนเดินทางจะมีรถรับส่งนักเรียนประจำหมู่บ้านคอยรับส่ง การเดินทางออกจากพื้นที่จะต้องเดินทางมารอรถที่จอดรับบริเวณวัดบ้านไร่ ไปต่อที่ในตัวอำเภอ หรือไม่ก็ใช้รถยนต์ส่วนตัว

(1) ถนนคอนกรีต	ระยะทางรวม	42.912	กิโลเมตร
(2) ถนนหินคลุก	ระยะทางรวม	7	กิโลเมตร
(3) ถนนลูกรัง	ระยะทางรวม	161.884	กิโลเมตร
(4) ถนนดินเดิม	ระยะทางรวม	261.760	กิโลเมตร
(5) ถนนลาดยางระยะทางรวม		2.5	กิโลเมตร

5.2 การไฟฟ้า

มีระบบไฟฟ้าครบทุกหมู่บ้าน ปัจจุบันการดำเนินการจำหน่ายไฟฟ้า ให้กับประชาชนในเขตองค์การบริหารส่วนตำบลลุดพิมาน อยู่ในความรับผิดชอบและดำเนินงานโดยการไฟฟ้าส่วนภูมิภาคอำเภอด่านขุนทด

5.3 การประปา

องค์การบริหารส่วนตำบลลุดพิมาน ได้มีระบบน้ำประปาบริการประชาชนในเขตองค์การบริหารส่วนตำบลลุดพิมาน โดยได้รับน้ำจากประปาหมู่บ้านของแต่ละหมู่บ้าน

5.4 โทรศัพท์

ปัจจุบันทุกหมู่บ้าน ใช้โทรศัพท์เคลื่อนที่ที่เป็นส่วนใหญ่

5.5 ไปรษณีย์หรือการสื่อสารหรือการขนส่ง และวัสดุ ครุภัณฑ์

มีไปรษณีย์ จำนวน 1 แห่ง บ้านไร่

หอกกระจายข่าว ระบบหอกกระจายข่าวประจำหมู่บ้าน สามารถให้บริการข่าวสารให้กับประชาชนได้ประมาณ 100 เเปอร์เซ็นต์

6. ระบบเศรษฐกิจ

6.1 การเกษตร

ประชาชนส่วนใหญ่ประมาณร้อยละ 75 ประกอบอาชีพทำการเกษตรกรรมได้แก่ทำนา ปลูกข้าว ข้าวโพด มันสำปะหลัง พริก ประกอบอาชีพรับจ้างร้อยละ 15 ประกอบอาชีพปศุสัตว์ 5 และประกอบอาชีพด้านบริการร้อยละ 5

6.2 การประมง

(ในเขตองค์การบริหารส่วนตำบล ไม่มีการประมง)

6.3 การปศุสัตว์

สำหรับการปศุสัตว์ในเขตองค์การบริหารส่วนตำบลลุดพิมาน ประชาชนส่วนใหญ่จะประกอบอาชีพเลี้ยงสัตว์ ได้แก่ โค กระบือ สุกร เป็ด และไก่

6.4 การบริการ

บริการนวดแผนไทย ที่ กลุ่มนวดแผนไทย สถานที่โรงพยาบาลส่งเสริมสุขภาพประจำตำบล

มีร้านบริการทำผม เสริมสวย พื้นที่ จำนวน 7 แห่ง

มีรีสอร์ทในพื้นที่ จำนวน 3 แห่ง

มีโรงสีข้าวขนาดเล็กในพื้นที่ จำนวน 11 แห่ง

6.5 การท่องเที่ยว

ปัจจุบันในเขตองค์การบริหารส่วนตำบลลุดพิมาน มีสถานที่ท่องเที่ยว 3 แห่งคือ

วัดบ้านไร่(หลวงพ่อกุณ ปริสุทโธ) วิหารเทพวิทยาคม หรือ วิหารปริสุทปิฎญา เป็นอุทยานธรรมกลาง และบริเวณบึงถนนหักใหญ่ เป็นที่ทราบกันทั้งในอำเภอด่านขุนทดและจังหวัดใกล้เคียง

6.6 อุตสาหกรรม

ลักษณะอุตสาหกรรมในเขตองค์การบริหารส่วนตำบลลุดพิมาน โดยส่วนใหญ่แล้วยังเป็นอุตสาหกรรมขนาดย่อมหรืออุตสาหกรรมในครัวเรือนอุตสาหกรรมที่ประกอบการอยู่ในเขตองค์การบริหารส่วนตำบลลุดพิมาน ได้แก่

- โรงสีข้าวขนาดเล็กในพื้นที่ จำนวน 11 แห่ง

- โรงสีข้าวขนาดกลางในพื้นที่ จำนวน 1 แห่ง

- โรงน้ำแข็ง (อุตสาหกรรมครัวเรือน) จำนวน 2 แห่ง

6.7 การพาณิชย์และกลุ่มอาชีพ

การพาณิชย์ส่วนใหญ่ในเขตองค์การบริหารส่วนตำบลกุดพิมาน ไม่มีแหล่งเงินทุนหรือแหล่งเงินทุนตั้งอยู่ในเขต อบต. แหล่งเงินทุนส่วนใหญ่แล้วมาจากธนาคารที่อยู่ในเขตอำเภอด่านขุนทด นอกจากนี้ก็เป็นของนายทุนซึ่งมีอัตราดอกเบี้ยที่ค่อนข้างสูง การพาณิชย์และกลุ่มอาชีพในเขตองค์การบริหารส่วนตำบลกุดพิมานมีดังนี้

การพาณิชย์

- สถานีบริการน้ำมัน	จำนวน	8	แห่ง
- ร้านค้าทั่วไป	จำนวน	83	แห่ง
- ตลาดสด	จำนวน	1	แห่ง

กลุ่มอาชีพ

- กลุ่มผลิตดอกไม้จันทร์	จำนวน	1	แห่ง
- กลุ่มผู้เลี้ยงวัว	จำนวน	1	แห่ง
- กลุ่มไม้ทำมือ	จำนวน	1	แห่ง
- กลุ่มผู้เลี้ยงปลาหมอ	จำนวน	1	แห่ง

6.8 แรงงาน

ประชากรที่มีอายุ 21 - 50 ปี อยู่ในกำลังแรงงาน แต่ค่าแรงในพื้นที่ต่ำกว่าระดับจังหวัด โดยเฉพาะแรงงานด้านการเกษตร ประชาชนบางส่วน ไปรับจ้างทำงานนอกพื้นที่ ปัญหาที่พบคือ ประชากรต้องไปทำงานนอกพื้นที่ในเมืองที่มีโรงงานอุตสาหกรรม บริษัท ห้างร้านใหญ่ๆ เพราะในพื้นที่ไม่มีโรงงานอุตสาหกรรมที่มีการจ้างแรงงานเยอะ

7. ศาสนา ประเพณี วัฒนธรรม

7.1 การนับถือศาสนา

ประชาชน หมู่ที่ ๑ -๑๕ นับถือศาสนาพุทธ โดยมีข้อมูลศาสนสถาน ดังนี้

- วัด มีจำนวน ๑๑ วัด ได้แก่
๑. วัดถนนหักใหญ่
 ๒. วัดหนองกระเทียมเหนือ
 ๓. วัดบ้านไร่
 ๔. วัดกุดพิมาน
 ๕. วัดใหม่แสนสุข
 ๖. วัดบ้านดอนน้อย
 ๗. วัดโนนสะอาด
 ๘. วัดสำนักพิมาน
 ๙. วัดป่าญาณสิทธิาราม
 ๑๐. วัดป่าดอนใหญ่ พุทธาราม
 ๑๑. วัดเชษฐาวนาราม

ที่พักสงฆ์ มีจำนวน ๔ วัด ได้แก่

๑. ที่พักสงฆ์ศูนย์ปฏิบัติธรรมปริสุทโธ
๒. ที่พักสงฆ์ป่าสะเดา
๓. ที่พักสงฆ์โสมน้อยพัฒนา

7.2 ประเพณีและงานประจำปี

ประเพณีท้องถิ่นที่สำคัญขององค์การบริหารส่วนตำบลกุดพิมาน มีดังนี้

- | | | |
|--------------------------|-------------|-----------|
| - ประเพณีสงกรานต์ | ประมาณเดือน | เมษายน |
| - ประเพณีบุญเดือนหก | ประมาณเดือน | พฤษภาคม |
| - ประเพณีงานวันเข้าพรรษา | ประมาณเดือน | กรกฎาคม |
| - ประเพณีออกพรรษา | ประมาณเดือน | ตุลาคม |
| - ประเพณีลอยกระทง | ประมาณเดือน | พฤศจิกายน |

งานประจำปีท้องถิ่นที่สำคัญขององค์การบริหารส่วนตำบลกุดพิมาน มีดังนี้

- | | | | |
|---------------------|--|-------------|----------|
| - วันที่ 11 มกราคม | งานสมโภชพระบรมสารีริกธาตุ | ประมาณเดือน | มกราคม |
| - วันที่ 3 มิถุนายน | งานเฉลิมพระเกียรติสมเด็จพระนางเจ้าพระบรมราชินีนาถฯ | ประมาณเดือน | มิถุนายน |
| - วันที่ 28 กรกฎาคม | งานเฉลิมพระเกียรติพระบาทสมเด็จพระเจ้าอยู่หัวฯ | ประมาณเดือน | ธันวาคม |

7.3 ภูมิปัญญาท้องถิ่น ภาษาถิ่น

ภูมิปัญญาท้องถิ่น ประชาชนในเขตองค์การบริหารส่วนตำบลได้อนุรักษ์ภูมิปัญญาท้องถิ่น ได้แก่ วิธีการทำเครื่องจักสารใช้สำหรับในครัวเรือน วิธีการทอเสื่อจากต้นกก และวิธีการจับปลาธรรมชาติ

ภาษาถิ่น ส่วนมากร้อยละ 90 % พูดภาษาอีสาน

7.4 OTOP สินค้าพื้นเมืองและของที่ระลึก

ประชาชนในเขตองค์การบริหารส่วนตำบล ได้ผลิตของใช้พื้นเมืองขึ้นใช้ในครัวเรือนและเหลือเอาไว้จำหน่ายบ้าง ได้แก่ เสื่อที่ทอจากต้นกก เครื่องจักรสานที่ทำจากไม้ไผ่

8. ทรัพยากรธรรมชาติ

8.1 น้ำ

น้ำที่ใช้ในการอุปโภค-บริโภค เป็นน้ำที่ได้จากน้ำฝน และแหล่งน้ำในแต่ละหมู่บ้าน ซึ่งจะต้องนำมาผ่านกระบวนการของระบบประปา สำหรับน้ำใต้ดินมีปริมาณน้อย ไม่สามารถนำขึ้นมาใช้ให้พอเพียงได้ และบางแห่งเค็ม ไม่สามารถใช้ดื่มและอุปโภคได้

8.2 ป่าไม้

ในเขตองค์การบริหารส่วนตำบลไม่มีป่าไม้

8.3 ภูเขา

ในเขตองค์การบริหารส่วนตำบลไม่มีภูเขา

8.4 ทรัพยากรธรรมชาติที่สำคัญขององค์กรปกครองส่วนท้องถิ่น

ในพื้นที่มีแหล่งทรัพยากรธรรมชาติ คือเกลือในธรรมชาติ ซึ่งเป็นทรัพยากรธรรมชาติที่สามารถแปรรูปเพื่อนำไปใช้ประโยชน์ต่าง ๆ



ส่วนที่ 2

ยุทธศาสตร์การพัฒนา
องค์กรปกครองส่วนท้องถิ่น

ส่วนที่ 2

ยุทธศาสตร์การพัฒนากองครักษ์ส่วนท้องถิ่น

๑. ความสัมพันธ์ระหว่างแผนพัฒนาระดับมหภาค

1.1 แผนยุทธศาสตร์ชาติ 20 ปี (พ.ศ. 2561 – 2580)

โดยที่รัฐธรรมนูญแห่งราชอาณาจักรไทย มาตรา 65 กำหนดให้รัฐพึงจัดให้มียุทธศาสตร์ชาติเป็นเป้าหมายการพัฒนาประเทศอย่างยั่งยืน ตามหลักธรรมาภิบาลเพื่อใช้เป็นกรอบในการจัดทำแผนต่างๆ ให้สอดคล้องและบูรณาการกันเพื่อให้เกิดเป็นพลังผลักดันร่วมกันไปสู่เป้าหมายดังกล่าว โดยให้เป็นไปตามที่กำหนดในกฎหมายว่าด้วยการจัดทำยุทธศาสตร์ชาติ และต่อมาได้มีการตราพระราชบัญญัติการจัดทำยุทธศาสตร์ชาติ พ.ศ. 2560 มีผลบังคับใช้เมื่อวันที่ 1 สิงหาคม 2560 โดยกำหนดให้มีการแต่งตั้งคณะกรรมการยุทธศาสตร์ชาติ เพื่อรับผิดชอบในการจัดทำร่างยุทธศาสตร์ชาติ กำหนดวิธีการการมีส่วนร่วมของประชาชนในการจัดทำร่างยุทธศาสตร์ชาติ ในการติดตาม การตรวจสอบ และการประเมินผล รวมทั้งกำหนดมาตรการส่งเสริมและสนับสนุนให้ประชาชนทุกภาคส่วนดำเนินการให้สอดคล้องกับยุทธศาสตร์ชาติ

เพื่อให้เป็นไปตามที่กำหนดในพระราชบัญญัติการจัดทำ ยุทธศาสตร์ชาติ พ.ศ. 2560 คณะกรรมการยุทธศาสตร์ชาติได้แต่งตั้งคณะกรรมการจัดทำยุทธศาสตร์ชาติด้านต่างๆ รวม 6 คณะอันประกอบด้วย คณะกรรมการจัดทำยุทธศาสตร์ชาติด้านความมั่นคง คณะกรรมการจัดทำยุทธศาสตร์ชาติด้านการสร้างความสามารถในการแข่งขัน คณะกรรมการจัดทำยุทธศาสตร์ชาติด้านการพัฒนาและเสริมสร้างศักยภาพทรัพยากรมนุษย์ คณะกรรมการจัดทำยุทธศาสตร์ชาติด้านการสร้างโอกาสและความเสมอภาคทางสังคม คณะกรรมการจัดทำยุทธศาสตร์ชาติด้านการสร้างการเติบโตบนคุณภาพชีวิตที่เป็นมิตรต่อสิ่งแวดล้อม และ คณะกรรมการจัดทำยุทธศาสตร์ชาติด้านการปรับสมดุลและพัฒนาระบบการบริหารจัดการภาครัฐ เพื่อรับผิดชอบในการดำเนินการจัดทำร่างยุทธศาสตร์ชาติให้เป็นไปตามหลักเกณฑ์ วิธีการ และเงื่อนไขที่กำหนด ตลอดจนได้จัดให้มีการรับฟังความคิดเห็นของประชาชนและหน่วยงานของรัฐที่เกี่ยวข้องอย่างกว้างขวางเพื่อประกอบการพิจารณาจัดทำร่างยุทธศาสตร์ชาติตามที่กฎหมายกำหนดแล้ว

ยุทธศาสตร์ชาติ 20 ปี (พ.ศ. 2561 - 2580) เป็นยุทธศาสตร์ชาติฉบับแรกของประเทศไทยตามรัฐธรรมนูญแห่งราชอาณาจักรไทย ซึ่งจะต้องนำไปสู่การปฏิบัติเพื่อให้ประเทศไทยบรรลุวิสัยทัศน์ “ประเทศไทยมีความมั่นคง มั่งคั่ง ยั่งยืน เป็นประเทศพัฒนาแล้ว ด้วยการพัฒนาตามหลักปรัชญาของเศรษฐกิจพอเพียง” ภายในช่วงเวลาดังกล่าว เพื่อความสุขของคนไทยทุกคน

สถานการณ์ แนวโน้ม วิสัยทัศน์ และเป้าหมายในการพัฒนาประเทศ

1. บทนำ

การพัฒนาประเทศไทยนับตั้งแต่แผนพัฒนาเศรษฐกิจและสังคมแห่งชาติ ฉบับที่ 1 เป็นต้นมาได้ส่งผลให้ประเทศมีการพัฒนาในทุกมิติ ทั้งในด้านเศรษฐกิจที่ประเทศไทยได้รับการยกระดับเป็นประเทศในกลุ่มบนของกลุ่มประเทศระดับรายได้ปานกลาง ในด้านสังคมที่มีการพัฒนาคุณภาพชีวิตของประชาชนส่งผลให้ประเทศไทยหลุดพ้นจากการเป็นประเทศยากจน และในด้านสิ่งแวดล้อมที่ประเทศไทยมีข้อได้เปรียบในความหลากหลายเชิงนิเวศ อย่างไรก็ตาม ประเทศไทยยังมีความท้าทายต่อการพัฒนาที่สำคัญ อาทิ อัตราการขยายตัวทางเศรษฐกิจในปี 2560 ที่ร้อยละ 3.9 ถือว่าอยู่ในระดับต่ำกว่าศักยภาพ เมื่อเทียบกับร้อยละ 6.0 ต่อปีในช่วงเวลาเกือบ 6 ทศวรรษที่ผ่านมา โดยมีสาเหตุหลักจากการชะลอตัวของการลงทุนภายในประเทศและสถานการณ์เศรษฐกิจโลกที่ยังไม่ฟื้นตัวได้เต็มที่ โครงสร้างเศรษฐกิจไทยที่ยังไม่สามารถขับเคลื่อนด้วยนวัตกรรมได้อย่างเต็มประสิทธิภาพภาคบริการและภาคเกษตรมีผลิตภาพการผลิตในระดับต่ำ การนำเทคโนโลยีเข้ามาเพิ่มประสิทธิภาพในการผลิต ประกอบกับแรงงานไทยยังมีปัญหาเรื่องคุณภาพและสมรรถนะที่ไม่สอดคล้องกับความต้องการในการขับเคลื่อนการพัฒนาของประเทศ

นอกจากนั้น ศักยภาพและคุณภาพของประชากรไทยทุกช่วงวัยยังคงเป็นปัจจัยท้าทายสำคัญต่อการพัฒนาประเทศ แม้ว่าการเข้าถึงระบบบริการสาธารณะ การศึกษา บริการสาธารณสุข โครงสร้างพื้นฐานต่างๆ และการคุ้มครองทางสังคมอื่น ๆ ของคนไทยมีความครอบคลุมเพิ่มมากขึ้น แต่ยังคงมีปัญหาเรื่องคุณภาพการให้บริการที่มีมาตรฐานแตกต่างกันระหว่างพื้นที่ ซึ่งเป็นหนึ่งในสาเหตุหลักที่ทำให้ประเทศไทยยังคงมีปัญหาความเหลื่อมล้ำในหลายมิติ ขณะที่ปัญหาด้านความยากจนยังคงเป็นประเด็นท้าทายในการยกระดับการพัฒนาประเทศให้ประชาชนมีรายได้สูงขึ้นและแก้ปัญหาความเหลื่อมล้ำอย่างยั่งยืน ขณะเดียวกันการวางกลยุทธ์ระยะยาวในการฟื้นฟู การใช้ และการรักษาทรัพยากรอย่างบูรณาการเพื่อการพัฒนาประเทศที่ผ่านมายังขาดความชัดเจน ส่งผลให้ทรัพยากรธรรมชาติและสิ่งแวดล้อมของประเทศยังมีปัญหาการใช้อย่างสิ้นเปลืองและเสื่อมโทรมลงอย่างรวดเร็ว

ทั้งนี้ ปัญหาดังกล่าวข้างต้นมีสาเหตุส่วนหนึ่งมาจากประสิทธิภาพการบริหารจัดการภาครัฐ การพัฒนาประเทศขาดความต่อเนื่องและความยืดหยุ่นในการตอบสนองต่อความต้องการและปัญหาของประชาชน ขณะที่ความมั่นคงภายในประเทศยังมีหลายประเด็นที่ต้องเสริมสร้างให้เกิดความเข้มแข็ง ลดความขัดแย้งทางความคิดและอุดมการณ์ที่มีรากฐานมาจากความเหลื่อมล้ำ ความไม่เสมอภาค การขาดความเชื่อมั่นในกระบวนการยุติธรรม และปัญหาการขาดเสถียรภาพทางการเมืองตลอดจนส่งเสริมคนในชาติให้ยึดมั่นสถาบันหลักเป็นศูนย์รวมจิตใจให้เกิดความรักและความสามัคคี

ในขณะเดียวกัน การเปลี่ยนแปลงโครงสร้างประชากรที่มีสัดส่วนประชากรวัยแรงงานและวัยเด็กที่ลดลงและประชากรสูงอายุที่เพิ่มขึ้นอย่างต่อเนื่อง จะเป็นปัจจัยเสี่ยงสำคัญที่จะทำให้การพัฒนาประเทศในมิติต่าง ๆ มีความท้าทายมากขึ้น ทั้งในส่วนของเสถียรภาพทางการเงินการคลังของ

ประเทศในการจัดสวัสดิการเพื่อดูแลผู้สูงอายุที่เพิ่มสูงขึ้น การลงทุนและการออม การเจริญเติบโตทางเศรษฐกิจของประเทศ ความมั่นคงทางสังคม การบริหารจัดการทรัพยากรธรรมชาติอย่างยั่งยืนซึ่งจะเป็นประเด็นท้าทายต่อการขับเคลื่อนประเทศไปสู่การเป็นประเทศพัฒนาแล้ว

2. ปัจจัยและแนวโน้มที่คาดว่าจะส่งผลกระทบต่อการพัฒนาประเทศ

แม้ว่าประเทศไทยจะมีตำแหน่งที่ตั้งที่สามารถเป็นศูนย์กลางในการเชื่อมโยงในภูมิภาค และเป็นประตูสู่เอเชีย แต่การที่มีอาณาเขตติดกับประเทศเพื่อนบ้านหลายประเทศ ทำให้ปัญหาด้านเขตแดนกับประเทศเพื่อนบ้านยังคงเป็นความท้าทายด้านความมั่นคงในอนาคต นอกจากนี้ ประเทศไทยยังคงต้องให้ความสำคัญกับปัญหาด้านความมั่นคงอื่นๆ ที่มีความซับซ้อน ละเอียดอ่อน และมีความเชื่อมโยงกันหลายมิติ ที่อาจเป็นประเด็นท้าทายต่อการสร้างบรรยากาศความไว้วางใจระหว่างรัฐกับประชาชนและระหว่างประชาชนกับประชาชน ซึ่งรวมถึงการสร้างความสัมพันธ์ของคนในชาติที่จะนำไปสู่การแก้ปัญหาความขัดแย้งระหว่างกลุ่มประชากรไทยที่มีแนวคิดและความเชื่อที่แตกต่างกันอย่างยั่งยืนนอกจากนี้ การขยายอิทธิพลและการเพิ่มบทบาทของประเทศมหาอำนาจ ที่อาจก่อให้เกิดการเปลี่ยนแปลงไปสู่ระบบหลายขั้วอำนาจ หรือเกิดการย้ายขั้วอำนาจทางเศรษฐกิจ ซึ่งอาจส่งผลกระทบต่อเสถียรภาพทางเศรษฐกิจของประเทศในอนาคต ขณะที่องค์กรที่ไม่ใช่รัฐ อาทิ องค์กรระหว่างประเทศ และบริษัทข้ามชาติ จะมีบทบาทมากขึ้นในการกำหนดกฎ ระเบียบ ทิศทางความสัมพันธ์และมาตรฐานสากลต่างๆ ทั้งในด้านความมั่นคง และเศรษฐกิจ รวมทั้งการรวมกลุ่มเศรษฐกิจและการเปิดเสรีในภูมิภาคที่นำไปสู่ความเชื่อมโยงในทุกกระบวน อาจก่อให้เกิดความเสี่ยงด้านอาชญากรรมข้ามชาติและเศรษฐกิจนอกระบบ รวมทั้งปัญหายาเสพติด การค้ามนุษย์ และการลักลอบเข้าเมือง

ในทางกลับกัน ความเปลี่ยนแปลงจากโลกาภิวัตน์และความก้าวหน้าทางวิทยาศาสตร์และเทคโนโลยีที่ได้รับการพัฒนาอย่างก้าวกระโดดจะก่อให้เกิดนวัตกรรมอย่างพลิกผัน อาทิ เทคโนโลยีปัญญาประดิษฐ์ อินเทอร์เน็ตในทุกสิ่ง การวิเคราะห์ข้อมูลขนาดใหญ่ หุ่นยนต์และโดรน เทคโนโลยีพันธุกรรมสมัยใหม่ และเทคโนโลยีทางการเงิน ซึ่งตัวอย่างแนวโน้มการพัฒนาเทคโนโลยีอย่างก้าวกระโดดเหล่านี้ คาดว่าจะเป็นปัจจัยสนับสนุนหลักที่ช่วยทำให้เศรษฐกิจโลกและเศรษฐกิจไทยมีแนวโน้มที่จะกลับมาขยายตัวได้เข้มแข็งขึ้น แนวโน้มสำคัญที่จำเป็นต้องมีการติดตามอย่างใกล้ชิด อาทิ การรวมกลุ่มทางการค้าและการลงทุนที่จะมีความหลากหลายเพิ่มมากขึ้น การแข่งขันที่คาดว่าจะรุนแรงขึ้นในการเพิ่มผลิตภาพและสร้างความหลากหลายของสินค้าและบริการที่ตอบโจทย์รูปแบบชีวิตใหม่ๆ

นอกจากนั้น ประเทศไทยคาดว่าจะเข้าสู่การเป็นสังคมสูงวัยระดับสุดยอดในปี 2574 จะก่อให้เกิดโอกาสใหม่ๆ ในการตอบสนองความต้องการของกลุ่มผู้บริโภครุ่นสูงวัยที่จะมีสัดส่วนเพิ่มขึ้นอย่างต่อเนื่อง รวมทั้งการคาดการณ์ว่าครอบครัวไทยจะมีขนาดเล็กลงและมีรูปแบบที่หลากหลายมากขึ้น ประชากรในประเทศไทยจะมีช่วงอายุที่แตกต่างกันและจะมีกลุ่มคนช่วงอายุใหม่ๆ เพิ่มขึ้น ซึ่งจะส่งผลกระทบต่อคตินิยมและพฤติกรรมที่แตกต่างกัน ดังนั้น การเตรียมความพร้อมของประชากรให้มีคุณภาพและการนำเทคโนโลยีที่เหมาะสมมาใช้ในการผลิตและการบริการของประเทศจะเป็นความท้าทายสำคัญในระยะต่อไป

ในขณะเดียวกัน โครงสร้างประชากรที่เข้าสู่สังคมสูงวัย อาจทำให้เกิดความต้องการแรงงานต่างชาติเพิ่มมากขึ้นเพื่อทดแทนจำนวนแรงงานไทยที่ลดลง ซึ่งปัจจัยด้านการเปิดเสรีในภูมิภาคและความก้าวหน้าของการพัฒนาระบบคมนาคมขนส่งในภูมิภาคจะทำให้การเคลื่อนย้ายแรงงานและการย้ายถิ่นมีความสะดวกมากขึ้น และเป็นปัจจัยสำคัญที่จะทำให้เกิดการเคลื่อนย้ายประชากรเข้าออกประเทศเพิ่มมากขึ้น โดยเฉพาะในกลุ่มประชากรที่มีศักยภาพซึ่งมีแนวโน้มในการเคลื่อนย้ายไปเรียนหรือทำงานในทั่วทุกมุมโลกสูงขึ้น ทั้งนี้ การย้ายถิ่นส่วนใหญ่มีวัตถุประสงค์เพื่อแสวงหาโอกาสทางเศรษฐกิจที่ดีขึ้น จึงอาจจะเป็นไปได้ที่ประเทศไทยจะยังคงเป็นประเทศผู้รับของประชากรจากประเทศเพื่อนบ้านขณะที่ประชากรไทย โดยเฉพาะแรงงานทักษะอาจมีแรงจูงใจในการย้ายถิ่นไปยังประเทศที่มีระดับการพัฒนาที่ดีกว่า อาจทำให้การแย่งชิงแรงงานมีความรุนแรงมากขึ้น ซึ่งจะยิ่งทำให้เกิดความเสี่ยงต่อการเจริญเติบโตทางเศรษฐกิจและการเปลี่ยนแปลงของบริษัทสังคมไทย

นอกจากนี้ ผลกระทบจากการเปลี่ยนแปลงสภาพภูมิอากาศคาดว่าจะมีความรุนแรงมากขึ้น ทั้งในเชิงความผันผวน ความถี่ และขอบเขตที่กว้างขวางมากขึ้น ซึ่งจะสร้างความเสียหายต่อชีวิตและทรัพย์สิน ระบบโครงสร้างพื้นฐานที่จำเป็น ตลอดจนระบบผลิตทางการเกษตรที่สัมพันธ์เนื่องกับความมั่นคงด้านอาหารและน้ำ ขณะที่ระบบนิเวศต่างๆ มีแนวโน้มเสื่อมโทรมลง และมีความเป็นไปได้ค่อนข้างสูงในการสูญเสียความสามารถในการรองรับความต้องการของมนุษย์ได้อย่างมีประสิทธิภาพอย่างไรก็ดี ระดับความรุนแรงของผลกระทบอันเกิดจากการเปลี่ยนแปลงภูมิอากาศโลกและความเสื่อมโทรมของระบบนิเวศต่างๆ ดังกล่าวที่แต่ละประเทศจะต้องเผชิญจะมีความแตกต่างกัน ทำให้การเป็นสังคมสีเขียวการรักษาและบริหารจัดการทรัพยากรธรรมชาติและสิ่งแวดล้อมอย่างบูรณาการจะได้รับความสำคัญและความสนใจจากนานาประเทศรวมทั้งประเทศไทยเพิ่มมากขึ้น พลังงานทดแทนและพลังงานทางเลือกรวมถึงการสร้างสมดุลความมั่นคงด้านพลังงานและอาหารมีแนวโน้มที่จะมีความสำคัญเพิ่มมากขึ้นกฎระเบียบและข้อตกลงด้านสิ่งแวดล้อมจะมีความเข้มข้นและเข้มงวดขึ้น โดยกรอบการพัฒนาตามข้อตกลงระหว่างประเทศต่างๆ ที่สำคัญ เช่น เป้าหมายการพัฒนาที่ยั่งยืน และบันทึกความตกลงปารีสจะได้รับการนำไปปฏิบัติอย่างจริงจังมากยิ่งขึ้น

แนวโน้มเหล่านี้จะก่อให้เกิดความท้าทายต่อการพัฒนาประเทศในหลายมิติ ทั้งในส่วนของ การจ้างงานและอาชีพ สาขากการผลิตและบริการใหม่ๆ ความมั่นคงของประเทศอันเกิดจากภัยคุกคามและความเสี่ยงด้านอื่นๆ ที่ซับซ้อนขึ้น อาชญากรรมไซเบอร์ รูปแบบการก่อสงครามที่ใช้เทคโนโลยี เป็นเครื่องมือ การเคลื่อนย้ายอย่างเสรีและรวดเร็วของผู้คน เงินทุน ข้อมูลข่าวสาร องค์กรความรู้ เทคโนโลยี และสินค้าและบริการ การปรับตัวต่อการเปลี่ยนแปลงสภาพภูมิอากาศที่รวดเร็วและคาดการณ์ได้ยากการเกิดขึ้นของโรคระบาด และโรคอุบัติใหม่ที่จะส่งผลให้การเฝ้าระวังด้านการสาธารณสุขในประเทศมีความสำคัญมากขึ้น อาจนำไปสู่ปัญหาความเหลื่อมล้ำที่ทวีความรุนแรงมากขึ้นได้ หากไม่มีมาตรการที่มีประสิทธิภาพในการป้องกันและรองรับผลกระทบต่างๆ ที่คาดว่าจะเกิดขึ้น ซึ่งรวมถึงการเตรียมความพร้อม

เพื่อรองรับการเปลี่ยนแปลงทางเทคโนโลยีและนวัตกรรมแบบพลิกผันที่จะเกิดขึ้นอย่างรวดเร็วโดยเฉพาะอย่างยิ่งหากการเข้าถึงเทคโนโลยี โครงสร้างพื้นฐาน และองค์ความรู้สมัยใหม่มีระดับความแตกต่างกันระหว่างกลุ่มประชากรต่างๆ โดยการเปลี่ยนแปลงทางเทคโนโลยีและนวัตกรรมดังกล่าวจะส่งผลต่อทั้งการจ้างงานและอาชีพที่จะมีรูปแบบและลักษณะงานที่เปลี่ยนไป มีความต้องการแรงงานที่มีสมรรถนะสูงเพิ่มมากขึ้น หลายอาชีพอาจหายไปจากตลาดงานในปัจจุบันและบางอาชีพจะถูกทดแทนด้วยระบบอัตโนมัติ โดยเฉพาะอาชีพที่ต้องการทักษะระดับต่ำ ก่อให้เกิดความเสี่ยงต่อความมั่นคงและคุณภาพชีวิตของประชาชนที่ปรับตัวไม่ทันหรือขาดความรู้และทักษะที่ทันกับยุคสมัยที่เปลี่ยนแปลงไปกระแสโลกาภิวัตน์ที่จะทำให้เกิดการพัฒนาขยายความเป็นเมือง วิถีชีวิตที่เปลี่ยนไปอย่างรวดเร็ว รวมทั้งการเปลี่ยนแปลงทางสภาพภูมิอากาศที่อาจจะมีผลกระทบมากยิ่งขึ้น ซึ่งปัจจัยทั้งหมดดังกล่าวจะส่งผลให้ปัญหาความยากจนและความเหลื่อมล้ำของประเทศมีความซับซ้อนมากยิ่งขึ้น

จากปัจจัยและแนวโน้มที่คาดว่าจะส่งผลต่อการขับเคลื่อนการพัฒนาประเทศไทยในมิติต่างๆข้างต้น เห็นได้ว่าบริบทและสภาพแวดล้อมทั้งภายในและภายนอกประเทศมีแนวโน้มที่จะเปลี่ยนแปลงอย่างรวดเร็ว มีพลวัตสูง และมีความซับซ้อนหลากหลายมิติ ซึ่งจะส่งผลกระทบต่ออนาคตการพัฒนาประเทศไทยมาก ดังนั้น การพัฒนาประเทศไทยจึงจำเป็นต้องมียุทธศาสตร์การพัฒนาที่ครอบคลุมทุกมิติและทุกด้าน การพัฒนาที่เกี่ยวข้อง มีความร่วมมือในลักษณะประชารัฐจากภาคส่วนต่างๆ ในรูปแบบของหุ้นส่วนการพัฒนาที่เป็นการดำเนินงานอย่างบูรณาการ เนื่องจากทุกมิติการพัฒนามีความเกี่ยวข้องซึ่งกันและกัน โดยประเทศไทยจำเป็นต้องมีทรัพยากรมนุษย์ที่มีคุณภาพ มีความรู้ สมรรถนะ และทักษะที่สอดคล้องกับการเปลี่ยนแปลงต่างๆ สามารถรู้เท่าทันและปรับตัวให้สามารถดำเนินชีวิตได้อย่างมีความสุข มีอาชีพที่มั่นคง สร้างรายได้ ท่ามกลางความเปลี่ยนแปลงกฎเกณฑ์และกติกาใหม่ๆ และมาตรฐานที่สูงขึ้น โดยเฉพาะในโลกที่มีการเปลี่ยนแปลงอย่างรวดเร็วซึ่งจำเป็นต้องมีการพัฒนาระบบและปัจจัยส่งเสริมต่าง ๆ ที่เกี่ยวข้องไปพร้อมกัน ทั้งในส่วนของระบบการเรียนการสอน และการพัฒนาทักษะฝีมือที่สอดคล้องกันกับการพัฒนาของคนในแต่ละช่วงวัย ระบบบริการสาธารณะ โครงสร้างพื้นฐาน รวมทั้งการให้ความสำคัญกับการส่งเสริมเทคโนโลยีและนวัตกรรม เพื่อให้ประเทศไทยสามารถยกระดับเป็นเจ้าของเทคโนโลยีและนวัตกรรมก้าวหน้าทันโลก จากการต่อยอดการพัฒนาบนพื้นฐานนโยบายไทยแลนด์ 4.0 ส่งผลให้เกิดการสร้างห่วงโซ่มูลค่าทางเศรษฐกิจในทั้งภาคอุตสาหกรรม ภาคเกษตรและภาคบริการ กระจายผลประโยชน์จากการพัฒนา ลดปัญหาความเหลื่อมล้ำ และนำไปสู่การเสริมสร้างคุณภาพชีวิตของประชาชนทุกภาคส่วน

นอกจากนี้ ประเทศไทยต้องให้ความสำคัญกับการสร้างสมดุลความมั่นคงด้านพลังงานและอาหาร การรักษาไว้ซึ่งความหลากหลายเชิงนิเวศ การส่งเสริมการดำเนินชีวิตและธุรกิจ และการพัฒนาและขยายความเป็นเมืองที่เติบโตอย่างต่อเนื่องที่เป็นมิตรต่อสิ่งแวดล้อม พร้อมกับการมีข้อกำหนดของรูปแบบและกฎเกณฑ์ที่เกี่ยวข้องกับลักษณะการใช้พื้นที่ที่ชัดเจน ขณะที่การพัฒนาโครงสร้างพื้นฐานและระบบโลจิสติกส์ กฎหมาย ระบบภาษีต้องมีกลยุทธ์การพัฒนาที่สามารถอำนวยความสะดวก

สะดวกและส่งเสริมให้ประเทศมีศักยภาพการแข่งขันที่สูงขึ้น และสามารถใช้จุดแข็งในเรื่องตำแหน่งที่ตั้งทางภูมิศาสตร์ของประเทศให้เกิดประโยชน์ต่อการพัฒนาประเทศมากขึ้น รวมทั้งให้ความสำคัญของการรวมกลุ่มความร่วมมือกับนานาประเทศในระดับภูมิภาคและระดับโลก เพื่อกระชับและสร้างสัมพันธ์ไมตรี เสริมสร้างความสัมพันธ์ทางการทูต ซึ่งจะก่อให้เกิดการสร้างพลังทางเศรษฐกิจและรักษาความมั่นคงของประเทศ โดยจำเป็นต้องสร้างความพร้อมในการที่จะยกระดับมาตรฐานและมีการปฏิบัติให้เป็นไปตามระเบียบกติกาสากลในด้านต่างๆ ขณะเดียวกันประเทศไทยจำเป็นต้องเร่งให้มีการปฏิรูประบบราชการและการเมืองเพื่อให้เกิดการบริหารราชการที่ดีและมีเสถียรภาพทางการเมือง มีการส่งเสริมคนในชาติให้ยึดมั่นสถาบันหลักเป็นศูนย์รวมจิตใจเพื่อให้เกิดความรักความสามัคคี และลดความขัดแย้งภายในประเทศ โดยที่นโยบายการพัฒนาต่างๆ จำเป็นต้องคำนึงถึงความสอดคล้องกับโครงสร้างและลักษณะพฤติกรรมของประชากรที่อาจจะมีความแตกต่างจากปัจจุบันมากขึ้น

ดังนั้น ภายใต้เงื่อนไขโครงสร้างประชากร โครงสร้างเศรษฐกิจ สภาพสังคม สภาพภูมิอากาศสิ่งแวดล้อม และปัจจัยการพัฒนาต่างๆ ที่เกี่ยวข้อง ส่งผลให้ประเทศไทยจำเป็นต้องมีการวางแผนการพัฒนาที่รอบคอบและครอบคลุม อย่างไรก็ตาม หลายประเด็นพัฒนาเป็นเรื่องที่ต้องใช้ระยะเวลาในการดำเนินงานเพื่อให้เกิดการปรับตัวซึ่งจะต้องหยั่งรากลึกลงไปถึงการเปลี่ยนแปลงในเชิงโครงสร้างการขับเคลื่อนการพัฒนาให้ประเทศเจริญก้าวหน้าไปในอนาคตจึงจำเป็นต้องกำหนดวิสัยทัศน์ในระยะยาวที่ต้องบรรลุ พร้อมทั้งแนวยุทธศาสตร์หลักในด้านต่างๆ เพื่อเป็นกรอบในการขับเคลื่อนการพัฒนาอย่างบูรณาการบนพื้นฐานประชารัฐเพื่อยกระดับจุดแข็งและจุดเด่นของประเทศ และปรับปรุงแก้ไขจุดอ่อนและจุดด้อยต่างๆ อย่างเป็นระบบ โดยยุทธศาสตร์ชาติจะเป็นเป้าหมายใหญ่ในการขับเคลื่อนประเทศ และถ่ายทอดไปสู่แผนในระดับอื่น ๆ เพื่อนำไปสู่การปฏิบัติทั้งในระดับยุทธศาสตร์ ภารกิจและพื้นที่ ซึ่งรวมถึงพื้นที่พิเศษต่างๆ อาทิ เขตเศรษฐกิจพิเศษชายแดน เขตพัฒนาพิเศษภาคตะวันออกเพื่อให้การพัฒนาประเทศสามารถดำเนินการได้อย่างมั่นคง มั่งคั่ง และ ยั่งยืน

3. วิสัยทัศน์ประเทศไทย

“ประเทศไทยมีความมั่นคง มั่งคั่ง ยั่งยืน เป็นประเทศพัฒนาแล้ว ด้วยการพัฒนาตามหลักปรัชญาของเศรษฐกิจพอเพียง” หรือเป็นคติพจน์ประจำชาติว่า “มั่นคง มั่งคั่ง ยั่งยืน” เพื่อสนองต่อผลประโยชน์แห่งชาติ อันได้แก่ การมีเอกราช อธิปไตย การดำรงอยู่อย่างมั่นคง และยั่งยืนของสถาบันหลักของชาติและประชาชนจากภัยคุกคามทุกรูปแบบ การอยู่ร่วมกันในชาติอย่างสันติสุขเป็นปึกแผ่น มีความมั่นคงทางสังคมท่ามกลางพหุสังคมและการมีเกียรติและศักดิ์ศรีของความเป็นมนุษย์ความเจริญเติบโตของชาติ ความเป็นธรรมและความอยู่ดีมีสุขของประชาชน ความยั่งยืนของฐานทรัพยากรธรรมชาติสิ่งแวดล้อม ความมั่นคงทางพลังงานและอาหาร ความสามารถในการรักษาผลประโยชน์ของชาติภายใต้การเปลี่ยนแปลงของสภาวะ

แวดล้อมระหว่างประเทศ และการอยู่ร่วมกันอย่างสันติประสานสอดคล้องกันด้านความมั่นคงในประชาคมอาเซียน และประชาคมโลกอย่างมีเกียรติและศักดิ์ศรี

ความมั่นคง หมายถึง การมีความมั่นคงปลอดภัยจากภัยและการเปลี่ยนแปลงทั้งภายในประเทศและภายนอกประเทศในทุกระดับ ทั้งระดับประเทศ สังคม ชุมชน ครัวเรือน และปัจเจกบุคคล และมีความมั่นคงในทุกมิติ ทั้งมิติทางการทหาร เศรษฐกิจ สังคม สิ่งแวดล้อม และการเมือง เช่น ประเทศมีความมั่นคงในเอกราชและอธิปไตย มีการปกครองระบอบประชาธิปไตยที่มีพระมหากษัตริย์ทรงเป็นประมุข สถาบันชาติ ศาสนา พระมหากษัตริย์มีความเข้มแข็งเป็นศูนย์กลางและเป็นที่ยึดเหนี่ยวจิตใจของประชาชน มีระบบการเมืองที่มั่นคงเป็นกลไกที่นำไปสู่การบริหารประเทศที่ต่อเนื่องและโปร่งใสตามหลักธรรมาภิบาล สังคมมีความปรองดองและความสามัคคี สามารถผนึกกำลังเพื่อพัฒนาประเทศ ชุมชนมีความเข้มแข็ง ครอบครัวมีความอบอุ่น ประชาชนมีความมั่นคงในชีวิต มีงานและรายได้ที่มั่นคงพอเพียงกับการดำรงชีวิต มีการออมสำหรับวัยเกษียณ ความมั่นคงของอาหาร พลังงาน และน้ำ มีที่อยู่อาศัยและความปลอดภัยในชีวิตทรัพย์สิน

ความมั่งคั่ง หมายถึง ประเทศไทยมีการขยายตัวของเศรษฐกิจอย่างต่อเนื่องและมีความยั่งยืนจนเข้าสู่กลุ่มประเทศรายได้สูง ความเหลื่อมล้ำของการพัฒนาลดลง ประชากรมีความอยู่ดีมีสุขได้รับผลประโยชน์จากการพัฒนาอย่างเท่าเทียมกันมากขึ้น และมีการพัฒนาอย่างทั่วถึงทุกภาคส่วนมีคุณภาพชีวิตตามมาตรฐานขององค์การสหประชาชาติ ไม่มีประชาชนที่อยู่ในภาวะความยากจนเศรษฐกิจในประเทศมีความเข้มแข็ง ขณะเดียวกันต้องมีความสามารถในการแข่งขันกับประเทศต่างๆทั้งในตลาดโลกและตลาดภายในประเทศเพื่อให้สามารถสร้างรายได้ทั้งจากภายในและภายนอกประเทศตลอดจนมีการสร้างฐานเศรษฐกิจและสังคมแห่งอนาคต เพื่อให้สอดคล้องกับบริบทการพัฒนาที่เปลี่ยนแปลงไป และประเทศไทยมีบทบาทที่สำคัญในเวทีโลก และมีความสัมพันธ์ทางเศรษฐกิจและการค้าอย่างแน่นแฟ้นกับประเทศในภูมิภาคเอเชีย เป็นจุดสำคัญของการเชื่อมโยงในภูมิภาค ทั้งการคมนาคมขนส่ง การผลิต การค้า การลงทุน และการทำธุรกิจ เพื่อให้เป็นพลังในการพัฒนา นอกจากนี้ยังมีความสมบูรณ์ในทุนที่จะสามารถสร้างการพัฒนาต่อเนื่องไปได้ ได้แก่ ทุนมนุษย์ ทุนทางปัญญา ทุนทางการเงิน ทุนที่เป็นเครื่องมือเครื่องจักร ทุนทางสังคม และทุนทรัพยากรธรรมชาติและสิ่งแวดล้อม

ความยั่งยืน หมายถึง การพัฒนาที่สามารถสร้างความเจริญ รายได้ และคุณภาพชีวิตของประชาชนให้เพิ่มขึ้นอย่างต่อเนื่อง ซึ่งเป็นการเจริญเติบโตของเศรษฐกิจที่อยู่บนหลักการใช้ การรักษาและการฟื้นฟูฐานทรัพยากรธรรมชาติอย่างยั่งยืน ไม่ใช่ทรัพยากรธรรมชาติจนเกินพอดี ไม่สร้างมลภาวะต่อสิ่งแวดล้อมจนเกินความสามารถในการรองรับและเยียวยาของระบบนิเวศ การผลิตและการบริโภคเป็นมิตรกับสิ่งแวดล้อม และสอดคล้องกับเป้าหมายการพัฒนาที่ยั่งยืน ทรัพยากรธรรมชาติมีความอุดมสมบูรณ์มากขึ้นและสิ่งแวดล้อมมีคุณภาพดีขึ้น คนมีความรับผิดชอบต่อสังคม มีความเอื้ออาทร เสียสละเพื่อผลประโยชน์ส่วนรวม รัฐบาลมีนโยบายที่มุ่งประโยชน์ส่วนรวมอย่างยั่งยืนและให้ความสำคัญกับการมีส่วนร่วมของประชาชน และทุกภาคส่วนในสังคมยึดถือและปฏิบัติตามหลักปรัชญาของเศรษฐกิจพอเพียงเพื่อการพัฒนาอย่างสมดุล มีเสถียรภาพ และยั่งยืน

โดยมีเป้าหมายการพัฒนาประเทศ คือ “ประเทศชาติมั่นคง ประชาชนมีความสุข เศรษฐกิจพัฒนาอย่างต่อเนื่อง สังคมเป็นธรรม ฐานทรัพยากรธรรมชาติยั่งยืน” โดยยกระดับศักยภาพของประเทศในหลากหลายมิติ พัฒนาคมนในทุกมิติและในทุกช่วงวัยให้เป็นคนดี เก่ง และมีคุณภาพ สร้างโอกาสและความเสมอภาคทางสังคม สร้างการเติบโตบนคุณภาพชีวิตที่เป็นมิตรกับสิ่งแวดล้อม และมีภาครัฐของประชาชนเพื่อประชาชนและประโยชน์ส่วนรวม โดยการประเมินผลการพัฒนาตามยุทธศาสตร์ชาติ ประกอบด้วย

- 1) ความอยู่ดีมีสุขของคนไทยและสังคมไทย
- 2) ชีตความสามารถในการแข่งขัน การพัฒนาเศรษฐกิจ และการกระจายรายได้
- 3) การพัฒนาทรัพยากรมนุษย์ของประเทศ
- 4) ความเท่าเทียมและความเสมอภาคของสังคม
- 5) ความหลากหลายทางชีวภาพ คุณภาพสิ่งแวดล้อม และความยั่งยืนของทรัพยากรธรรมชาติ
- 6) ประสิทธิภาพการบริหารจัดการและการเข้าถึงการให้บริการของภาครัฐ

4. ประเด็นยุทธศาสตร์ชาติ

4.1 ยุทธศาสตร์ชาติด้านความมั่นคง

- (1) การรักษาความสงบภายในประเทศ
- (2) การป้องกันและแก้ไขปัญหามีผลกระทบต่อความมั่นคง
- (3) การพัฒนาศักยภาพของประเทศให้พร้อมเผชิญภัยคุกคามที่กระทบต่อความมั่นคงของชาติ
- (4) การบูรณาการความร่วมมือด้านความมั่นคงกับอาเซียนและนานาชาติ รวมถึงองค์กรภาครัฐและที่มีใช้ภาครัฐ

(5) การพัฒนากลไกการบริหารจัดการความมั่นคงแบบองค์รวม

4.2 ยุทธศาสตร์ชาติด้านการสร้างความสามารถในการแข่งขัน

- (1) การเกษตรสร้างมูลค่า
- (2) อุตสาหกรรมและบริการแห่งอนาคต
- (3) สร้างความหลากหลายด้านการท่องเที่ยว
- (4) โครงสร้างพื้นฐาน เชื่อมไทย เชื่อมโลก
- (5) พัฒนาเศรษฐกิจบนพื้นฐานผู้ประกอบการยุคใหม่

4.3 ยุทธศาสตร์ชาติด้านการพัฒนาและเสริมสร้างศักยภาพทรัพยากรมนุษย์

- (1) การปรับเปลี่ยนค่านิยมและวัฒนธรรม
- (2) การพัฒนาศักยภาพคนตลอดช่วงชีวิต
- (3) ปฏิรูปกระบวนการเรียนรู้ที่ตอบสนองต่อการเปลี่ยนแปลงในศตวรรษที่ 21
- (4) การตระหนักถึงพหุปัญญาของมนุษย์ที่หลากหลาย
- (5) การเสริมสร้างให้คนไทยมีสุขภาวะที่ดี

ทรัพยากรมนุษย์

- (6) การสร้างสภาพแวดล้อมที่เอื้อต่อการพัฒนาและเสริมสร้างศักยภาพ
- (7) การเสริมสร้างศักยภาพการกีฬาในการสร้างคุณค่าทางสังคมและพัฒนาประเทศ

4.4 ยุทธศาสตร์ชาติด้านการสร้างโอกาสและความเสมอภาคทางสังคม

- (1) การลดความเหลื่อมล้ำ สร้างความเป็นธรรมในทุกมิติ
- (2) การกระจายศูนย์กลางความเจริญทางเศรษฐกิจ สังคม และเทคโนโลยี
- (3) การเสริมสร้างพลังทางสังคม
- (4) การเพิ่มขีดความสามารถของชุมชนท้องถิ่นในการพัฒนา การพึ่งตนเองและ

การจัดการตนเอง

4.5 ยุทธศาสตร์ชาติด้านการสร้างการเติบโตบนคุณภาพชีวิตที่เป็นมิตรกับสิ่งแวดล้อม

- (1) สร้างการเติบโตอย่างยั่งยืนบนสังคมเศรษฐกิจสีเขียว
- (2) สร้างการเติบโตอย่างยั่งยืนบนสังคมเศรษฐกิจภาคทะเล
- (3) สร้างการเติบโตอย่างยั่งยืนบนสังคมที่เป็นมิตรต่อสภาพภูมิอากาศ
- (4) พัฒนาพื้นที่เมือง ชนบท เกษตรกรรมและอุตสาหกรรมเชิงนิเวศ มุ่งเน้น

ความเป็นเมืองที่เติบโตอย่างต่อเนื่อง

- (5) พัฒนาความมั่นคงน้ำ พลังงาน และเกษตรที่เป็นมิตรต่อสิ่งแวดล้อม
- (6) ยกระดับกระบวนการทัศน์เพื่อกำหนดอนาคตประเทศ

4.6 ยุทธศาสตร์ชาติด้านการปรับสมดุลและพัฒนาระบบการบริหารจัดการภาครัฐ

- (1) ภาครัฐที่ยึดประชาชนเป็นศูนย์กลาง ตอบสนองความต้องการ และให้บริการอย่างสะดวกรวดเร็ว โปร่งใส
- (2) ภาครัฐบริหารงานแบบบูรณาการโดยมียุทธศาสตร์ชาติเป็นเป้าหมายและเชื่อมโยงการพัฒนาในทุกระดับ ทุกประเด็น ทุกภารกิจ และทุกพื้นที่
- (3) ภาครัฐมีขนาดเล็กลง เหมาะสมกับภารกิจ ส่งเสริมให้ประชาชนและทุกภาคส่วนมีส่วนร่วมในการพัฒนาประเทศ
- (4) ภาครัฐมีความทันสมัย
- (5) บุคลากรภาครัฐเป็นคนดีและเก่ง ยึดหลักคุณธรรม จริยธรรม มีจิตสำนึก มีความสามารถสูง มุ่งมั่น และเป็นมืออาชีพ
- (6) ภาครัฐมีความโปร่งใส ปลอดการทุจริตและประพฤติมิชอบ
- (7) กฎหมายมีความสอดคล้องเหมาะสมกับบริบทต่าง ๆ และมีเท่าที่จำเป็น
- (8) กระบวนการยุติธรรมเคารพสิทธิมนุษยชนและปฏิบัติต่อประชาชนโดยเสมอภาค

ภาค

1.2 ร่างแผนพัฒนาเศรษฐกิจและสังคมแห่งชาติ ฉบับที่ 13 (พ.ศ. 2566 – 2570)

องค์การบริหารส่วนตำบลกุดพิมาน ได้จัดทำแผนพัฒนาท้องถิ่นที่มีความสัมพันธ์และสอดคล้องกับแผนพัฒนาเศรษฐกิจและสังคมแห่งชาติ ทั้งนี้ แผนพัฒนาเศรษฐกิจและสังคมแห่งชาติ ฉบับที่ 12 (พ.ศ. 2561 - 2565) จะสิ้นสุดลงในปีงบประมาณ พ.ศ. 2565 และการจัดทำแผนพัฒนาเศรษฐกิจและสังคมแห่งชาติ ฉบับที่ 13 อยู่ระหว่างการร่วมสร้างแผนฯ โดยมุ่งพัฒนา 4 ด้าน ได้แก่

1. ด้านเศรษฐกิจมูลค่าสูงที่เป็นมิตรต่อสิ่งแวดล้อม (High Value-added Economy)
2. ด้านสังคมแห่งโอกาส และความเสมอภาค High Opportunity Society
3. ชีวิตที่ยั่งยืน (Eco-friendly Living)
4. ด้านปัจจัยสนับสนุนการพลิกโฉมประเทศ (Key Enablers for Thailand's Transformation)

Transformation)

1 เศรษฐกิจมูลค่าสูงที่เป็นมิตรต่อสิ่งแวดล้อม
High Value-added Economy

1. เกษตร และเกษตรแปรรูปมูลค่าสูง
เพิ่มประสิทธิภาพการผลิต และสร้างมูลค่าเพิ่ม ให้สินค้าเกษตร ด้วยเทคโนโลยี

2. การท่องเที่ยว เน้นคุณค่า และความยั่งยืน
กิจกรรมหลากหลาย กระจายรายได้ ใส่ใจสิ่งแวดล้อม

3. ฐานการผลิต ยานยนต์ไฟฟ้า
สร้างศักยภาพ การผลิตและส่งเสริม การใช้ยานยนต์ไฟฟ้า

3. วิถีชีวิตที่ยั่งยืน
Eco-friendly Living

4. การแพทย์ และสุขภาพครบวงจร
ยกระดับการแพทย์ ใช้นวัตกรรม ทั่วถึง เป็นศูนย์กลางบริการ สุขภาพมูลค่าสูง

5. ประสิทธิภาพ การลงทุนและโลจิสติกส์ ของภูมิภาค
โครงข่ายคมนาคม และสิ่งอำนวยความสะดวก เชื่อมโยงกับภูมิภาค อย่างไร้รอยต่อ

6. อิเล็กทรอนิกส์ อัจฉริยะ
และบริการดิจิทัล ส่งเสริมการผลิตสินค้า อิเล็กทรอนิกส์ที่ทันสมัย บริการดิจิทัลและดิจิทัล คอนเทนต์เติบโตรวดเร็ว

10. เศรษฐกิจ หมุนเวียนและ สังคมคาร์บอนต่ำ
ของเสียถูกนำกลับมา ใช้ประโยชน์และพัฒนา พลังงานหมุนเวียน เป็นแหล่งพลังงานหลัก

11. ลดความเสี่ยง จากภัยธรรมชาติ
ใช้มาตรการเชิงพื้นที่ และเทคโนโลยี ในการรับมือ ภัยธรรมชาติ

Active Window
Go to things to activate



เมื่อแผนพัฒนาเศรษฐกิจและสังคมแห่งชาติ ฉบับที่ 13 (พ.ศ. 2566 – 2570) ประกาศใช้ จึงจะดำเนินการทบทวนแผนพัฒนาท้องถิ่น (พ.ศ. 2566 – 2570) ให้สอดคล้องกับแผนพัฒนาเศรษฐกิจฯ ต่อไป

1.3 แผนพัฒนาภาค/แผนพัฒนากลุ่มจังหวัด/แผนพัฒนาจังหวัด

➔ แผนพัฒนาภาคตะวันออกเฉียงเหนือ (พ.ศ. 2566 – 2570)

เนื่องด้วย แผนพัฒนาภาคตะวันออกเฉียงเหนือ (พ.ศ. 2561 – 2565) จะสิ้นสุดลงใน ปีงบประมาณ พ.ศ. 2565 โดยการจัดทำแผนพัฒนาภาคตะวันออกเฉียงเหนือ (พ.ศ. 2566 – 2570) อยู่ระหว่างการจัดทำของแผนพัฒนากลุ่มจังหวัด ดังนี้

1. แผนพัฒนากลุ่มจังหวัดภาคตะวันออกเฉียงเหนือตอนบน 1 (อุดรธานี หนองคาย เลย หนองบัวลำภู บึงกาฬ)
2. แผนพัฒนากลุ่มจังหวัดภาคตะวันออกเฉียงเหนือตอนบน 2 (สกลนคร นครพนม มุกดาหาร)
3. แผนพัฒนากลุ่มจังหวัดภาคตะวันออกเฉียงเหนือตอนกลาง (ขอนแก่น กาฬสินธุ์ มหาสารคาม ร้อยเอ็ด)
4. แผนพัฒนากลุ่มจังหวัดภาคตะวันออกเฉียงเหนือตอนล่าง 1 (นครราชสีมา ชัยภูมิ บุรีรัมย์ สุรินทร์)
5. แผนพัฒนากลุ่มจังหวัดภาคตะวันออกเฉียงเหนือตอนล่าง 2 (อุบลราชธานี ยโสธร ศรีสะเกษ อำนาจเจริญ)

เมื่อแผนพัฒนาภาคตะวันออกเฉียงเหนือ (พ.ศ. 2566 – 2570) ยังไม่ประกาศใช้ องค์การบริหารส่วนตำบลทุกตำบล จึงต้องจัดทำแผนพัฒนาท้องถิ่น (พ.ศ. 2566 – 2570) ให้สอดคล้องกับแผนพัฒนาภาค

ตะวันออกเฉียงเหนือ (พ.ศ. 2561 – 2565) และเมื่อแผนพัฒนาภาคตะวันออกเฉียงเหนือ (พ.ศ. 2566 – 2570) ประกาศใช้ จึงจะดำเนินการทบทวนแผนพัฒนาท้องถิ่น (พ.ศ. 2566 – 2570) ให้สอดคล้องกับแผนพัฒนาภาคฯ ต่อไป

แผนพัฒนาภาคตะวันออกเฉียงเหนือ (พ.ศ. 2561 – 2565)

1. ยุทธศาสตร์บริหารจัดการน้ำให้เพียงพอต่อการพัฒนาเศรษฐกิจและคุณภาพชีวิตอย่างยั่งยืน
2. ยุทธศาสตร์แก้ปัญหาความยากจนและพัฒนาคุณภาพชีวิตผู้มีรายได้น้อยเพื่อลดความเหลื่อมล้ำทางสังคม
3. ยุทธศาสตร์สร้างความเข้มแข็งของฐานเศรษฐกิจภายในควบคู่กับ การแก้ปัญหาทรัพยากรธรรมชาติและสิ่งแวดล้อม
4. ยุทธศาสตร์พัฒนาการท่องเที่ยวเชิงบูรณาการ
5. ยุทธศาสตร์ใช้โอกาสจากการพัฒนาโครงข่ายคมนาคมขนส่งที่เชื่อมโยงพื้นที่เศรษฐกิจหลักภาคกลางและพื้นที่ระเบียงเศรษฐกิจภาคตะวันออก (EEC) เพื่อพัฒนาเมือง และพื้นที่เศรษฐกิจใหม่ๆ ของภาค
6. ยุทธศาสตร์พัฒนาความร่วมมือและใช้ประโยชน์จากข้อตกลงกับประเทศ เพื่อนบ้านในการสร้างความเข้มแข็งทางเศรษฐกิจตามแนวชายแดนและแนวระเบียงเศรษฐกิจ

➔ แผนพัฒนากลุ่มจังหวัดภาคตะวันออกเฉียงเหนือตอนล่าง 1 (นครราชสีมา ชัยภูมิ บุรีรัมย์ สุรินทร์) ระยะ 5 ปี (พ.ศ. 2566 – 2570)

แผนพัฒนากลุ่มจังหวัดภาคตะวันออกเฉียงเหนือตอนล่าง 1 (พ.ศ. 2561 – 2565) จะสิ้นสุดลงในปีงบประมาณ พ.ศ. 2565 โดยการจัดทำแผนพัฒนากลุ่มจังหวัดภาคตะวันออกเฉียงเหนือตอนล่าง 1 (พ.ศ. 2566 – 2570) อยู่ระหว่างขั้นตอนรับฟังความคิดเห็นแผนพัฒนากลุ่มจังหวัดตอนล่าง 1 (พ.ศ. 2566 – 2570) และการจัดทำแผนพัฒนาจังหวัด (พ.ศ. 2566 – 2570)

เมื่อแผนพัฒนากลุ่มจังหวัดภาคตะวันออกเฉียงเหนือตอนล่าง 1 (พ.ศ. 2566 – 2570) ยังไม่ประกาศใช้ องค์การบริหารส่วนตำบลทุกภูมิภาค จึงต้องจัดทำแผนพัฒนาท้องถิ่น (พ.ศ. 2566 – 2570) ให้สอดคล้องกับแผนพัฒนากลุ่มจังหวัดภาคตะวันออกเฉียงเหนือตอนล่าง 1 (พ.ศ. 2561 – 2565) และเมื่อแผนพัฒนาภาคตะวันออกเฉียงเหนือตอนล่าง 1 (พ.ศ. 2566 – 2570) ประกาศใช้ จึงจะดำเนินการทบทวนแผนพัฒนาท้องถิ่น (พ.ศ. 2566 – 2570) ให้สอดคล้องกับแผนพัฒนากลุ่มจังหวัดฯ ต่อไป

แผนพัฒนากลุ่มจังหวัดภาคตะวันออกเฉียงเหนือตอนล่าง 1 (พ.ศ. 2561–2565)

ตำแหน่งทางยุทธศาสตร์ (Strategies Position)

- 1) เป็นแหล่งผลิตสินค้าเกษตรและอาหารปลอดภัย
- 2) เป็นแหล่งผลิตผลิตภัณฑ์ใหม่ระดับประเทศ

3) เป็นแหล่งท่องเที่ยวที่มีความหลากหลายทั้งการท่องเที่ยวอารยะธรรมขอม
เชิงนิเวศน์ การกีฬาที่มีชื่อเสียง

4) เป็นประตูสู่อีสาน และเชื่อมโยงการค้าขายแดนกับประเทศเพื่อนบ้าน
เป้าหมายการพัฒนา
ศูนย์กลางของเกษตรอุตสาหกรรม ผลิตภัณฑ์ใหม่ ท่องเที่ยวอารยะธรรมขอม และสังคม
เป็นสุข

ประเด็นการพัฒนา (Strategies Issues) รวม 3 ประเด็น คือ

ประเด็นที่ 1 การพัฒนาขีดความสามารถในการแข่งขันเกษตรอุตสาหกรรมและแปรรูป

ประเด็นที่ 2 การพัฒนาอุตสาหกรรมการท่องเที่ยวการท่องเที่ยวและผลิตภัณฑ์ใหม่

ประเด็นที่ 3 ยกระดับการพัฒนาคุณภาพชีวิต

➔ แผนพัฒนาจังหวัดนครราชสีมา ระยะ 5 ปี (พ.ศ. 2566 – 2570)

แผนพัฒนาจังหวัดนครราชสีมา ระยะ 5 ปี (พ.ศ. 2566 – 2570) อยู่ระหว่างการจัดทำ
ทั้งนี้ ทางองค์การบริหารส่วนจังหวัดนครราชสีมา ได้แจ้งยุทธศาสตร์การพัฒนาขององค์กรปกครองส่วนท้องถิ่น
ในเขตจังหวัดนครราชสีมา (พ.ศ. 2566 – 2570) โดยในรายละเอียดสอดคล้องกับประเด็นการพัฒนาของจังหวัด
(ประเด็นยุทธศาสตร์) รวม 5 ประเด็น ดังนี้

(1) การพัฒนาและเพิ่มขีดความสามารถในการแข่งขันทางเศรษฐกิจ

(2) การลดความเหลื่อมล้ำ เพื่อยกระดับสังคมให้เป็นเมืองน่าอยู่ ตามแนวทางเศรษฐกิจพอเพียง

(3) บริหารจัดการทรัพยากรธรรมชาติ สิ่งแวดล้อม ให้มีความสมบูรณ์อย่างยั่งยืนตาม

แนวทางเศรษฐกิจพอเพียง และยกระดับอุทยานธรณีโคราชสู่อุทยานธรณีโลก

(4) การเสริมสร้างความมั่นคงทุกมิติ เพื่อปกป้องสถาบันหลักของชาติ และความปลอดภัยใน
ชีวิตและทรัพย์สินของประชาชน

(5) การพัฒนาระบบการบริหารจัดการภาครัฐ รองรับ Smart City, Mice City และด้านอื่นๆ

เมื่อแผนพัฒนา...

เมื่อแผนพัฒนาจังหวัดนครราชสีมา ระยะ 5 ปี (พ.ศ. 2566–2570) ยังไม่ประกาศใช้
องค์การบริหารส่วนตำบลทุกพิมาณ จึงต้องจัดทำแผนพัฒนาท้องถิ่น (พ.ศ. 2566 – 2570) ให้สอดคล้องกับ
แผนพัฒนาจังหวัดนครราชสีมา ระยะ 5 ปี (พ.ศ. 2561 – 2565) และเมื่อแผนพัฒนาจังหวัดนครราชสีมา ระยะ 5
ปี (พ.ศ. 2566 – 2570) ประกาศใช้ จึงจะดำเนินการทบทวนแผนพัฒนาท้องถิ่น (พ.ศ. 2566 – 2570) ให้
สอดคล้องกับแผนพัฒนาจังหวัดฯ ต่อไป

1.4 ยุทธศาสตร์การพัฒนาขององค์กรปกครองส่วนท้องถิ่นในเขตจังหวัดนครราชสีมา

(พ.ศ. 2566 – 2570)

การจัดทำแผนพัฒนาท้องถิ่น (พ.ศ. 2566 – 2570) ขององค์การบริหารส่วนตำบลกุดพิมาน มีความสัมพันธ์กับยุทธศาสตร์การพัฒนาขององค์กรปกครองส่วนท้องถิ่นในเขตจังหวัดนครราชสีมา (พ.ศ. 2566 – 2570) โดยมุ่งเน้นพัฒนาด้านเศรษฐกิจ เมืองน่าอยู่ รักษาสิ่งแวดล้อมและทรัพยากรธรรมชาติ ปกป้องสถาบันพัฒนาองค์กรให้มีประสิทธิภาพ สานต่อแนวทางพระราชดำริ ด้านการศึกษา การเกษตร พัฒนาสังคม ด้านการพัฒนาสาธารณสุข ด้านการพัฒนาโครงสร้างพื้นฐาน ด้านการพัฒนาการท่องเที่ยว ศาสนา-วัฒนธรรมประเพณี และกีฬา ด้านการบริหารจัดการบ้านเมืองที่ดี ด้านการรักษาความปลอดภัยในชีวิตและทรัพย์สินด้านการอนุรักษ์ทรัพยากรธรรมชาติและสิ่งแวดล้อม ตามรายละเอียดของยุทธศาสตร์การพัฒนาขององค์กรปกครองส่วนท้องถิ่นในเขตจังหวัดนครราชสีมา (พ.ศ. 2566 – 2570) มีทั้งหมด 5 ยุทธศาสตร์ ดังนี้

- (1) ยุทธศาสตร์โครงการตามแนวทางพระราชดำริ
- (2) ยุทธศาสตร์คุณภาพชีวิต
- (3) ยุทธศาสตร์การพัฒนาเศรษฐกิจ
- (4) ยุทธศาสตร์การพัฒนาเมือง
- (5) ยุทธศาสตร์การพัฒนาระบบการบริหารภาครัฐ

โดยแต่ละยุทธศาสตร์ มีแนวทางในการพัฒนา ดังนี้

1. ยุทธศาสตร์โครงการแนวทางพระราชดำริ

1.1 ส่งเสริม สนับสนุนการบริหารจัดการน้ำเพื่อแก้ไขและป้องกันปัญหาอุทกภัยอย่างเป็นระบบตามแนวทางพระราชดำริ เช่น การบริหารจัดการ “น้ำ” เตรียมรับมือ “สู้ภัยแล้ง”

1.2 ส่งเสริมการพัฒนาชุมชนและสังคมตามแนวปรัชญาเศรษฐกิจพอเพียง

2. ยุทธศาสตร์การพัฒนาคุณภาพชีวิต

2.1 ยกระดับคุณภาพการศึกษา ผลิตรคนที่มีคุณภาพ และมีสติปัญญารอบรู้ เท่าทันการเปลี่ยนแปลง

2.2 ลดความเหลื่อมล้ำ สร้างคนให้มีคุณภาพ เช่น การพัฒนาคุณภาพชีวิตให้กับผู้สูงอายุ เด็ก สตรี และผู้ด้อยโอกาสให้ดีขึ้น

2.3 พัฒนาคคนให้มีสุขภาพที่ดี ทั้งทางร่างกาย จิตใจ เช่น สาธารณสุข สร้างสุขภาพประชาชน “3อ.2ส.” (อาหาร ออกกำลังกาย อารมณ์ ไม่สูบบุหรี่ และไม่ดื่มสุรา) สนับสนุนอุปกรณ์ทางการแพทย์

2.4 ส่งเสริมงานป้องกันแก้ไขปัญหายาเสพติด

2.5 ทำนุบำรุงศาสนาวัฒนธรรมอันดีงามของท้องถิ่น

3. ยุทธศาสตร์การพัฒนาเศรษฐกิจ

3.1 ส่งเสริม สนับสนุนการเพิ่มขีดความสามารถการแข่งขันด้านเศรษฐกิจ เกษตรกรรม อุตสาหกรรม ท่องเที่ยวและบริการ ยกระดับมาตรฐานการผลิต และพัฒนาศักยภาพด้านการเกษตร เพิ่มปริมาณ

คุณภาพการผลิต ส่งเสริมการเกษตรปลอดภัย เกษตรอินทรีย์ ลดต้นทุนการผลิต เพิ่มช่องทางการตลาด ส่งเสริมเทคโนโลยีการเกษตรและเครือข่ายเกษตรกร เร่งรัดสร้างอาชีพเพื่อเศรษฐกิจชุมชน

3.2 ส่งเสริมการเลี้ยงสัตว์เศรษฐกิจ และพืชเศรษฐกิจสร้างรายได้

3.3 บริหารจัดการน้ำ พัฒนาแหล่งน้ำ ธนาคารน้ำใต้ดิน สร้างโครงข่ายน้ำ เพื่อการเกษตร น้ำสะอาดเพื่อการอุปโภคบริโภค

4. ยุทธศาสตร์การพัฒนาเมือง

4.1 พัฒนาโครงสร้างพื้นฐาน วางผังเมืองและสิ่งอำนวยความสะดวกให้ครอบคลุมทั่วถึง

4.2 บำรุงรักษา พื้นฟูทรัพยากรธรรมชาติและสิ่งแวดล้อมให้ได้รับการจัดสรรที่ดีมีคุณภาพ

4.3 ป้องกันและบรรเทาสาธารณภัย รักษาความสงบเรียบร้อยและส่งเสริมศีลธรรมอันดีของประชาชน

4.4 ประสานความร่วมมือกับองค์กรปกครองส่วนท้องถิ่นอื่นๆ ในการพัฒนาแก้ไขปัญหาความเดือดร้อนของประชาชน

4.5 สนับสนุน ส่งเสริมการกีฬา บำรุงสถานที่สำหรับกีฬาการท่องเที่ยวและสุขภาพ จัดให้มีสวนสาธารณะ และสถานที่พักผ่อนหย่อนใจ

5. ยุทธศาสตร์พัฒนาระบบการบริหารจัดการภาครัฐ

5.1 ยึดหลักธรรมาภิบาล มุ่งเน้นการมีส่วนร่วมของประชาชน

5.2 พัฒนาความร่วมมือระหว่างส่วนราชการและองค์กรปกครองส่วนท้องถิ่น

5.3 สนับสนุน ส่งเสริมการบูรณาการจัดทำแผนพัฒนาท้องถิ่นเพื่ออนาคต

5.4 ส่งเสริมการปกครองตามระบบประชาธิปไตย ทำงานอย่างซื่อสัตย์สุจริต ยกระดับความโปร่งใสในการบริหารงาน

5.5 นำเทคโนโลยีและนวัตกรรมมาใช้ในการพัฒนาท้องถิ่น

5.6 ปรับปรุงโครงสร้างให้กระชับไม่ซับซ้อน

1.5 ไทยแลนด์ 4.0 (THAILAND 4.0)

การจัดทำแผนพัฒนาท้องถิ่นต้องมีความสัมพันธ์กับไทยแลนด์ 4.0 โดยให้ความสำคัญกับการพัฒนาด้านเทคโนโลยีกลุ่มอาหาร เกษตร และเทคโนโลยีชีวภาพ กลุ่มสาธารณสุข สุขภาพ และเทคโนโลยีทางการแพทย์ กลุ่มเครื่องมือ อุปกรณ์อัจฉริยะ หุ่นยนต์ และระบบเครื่องกลที่ใช้ระบบอิเล็กทรอนิกส์ควบคุม กลุ่มดิจิทัล เทคโนโลยีอินเทอร์เน็ตที่เชื่อมต่อและบังคับอุปกรณ์ต่างๆ ปัญญาประดิษฐ์และเทคโนโลยีสมองกลฝังตัว กลุ่มอุตสาหกรรมสร้างสรรค์ วัฒนธรรม และบริการที่มีมูลค่าสูง โดยรายละเอียดไทยแลนด์ 4.0 มีดังนี้

Thailand 4.0



Source : Office of National Economic and Social Development Board, 15 August 2018

ประเทศไทยในอดีต



ประเทศไทย 1.0
สังคมเกษตรกรรม



ประเทศไทย 2.0
มุ่งเน้นอุตสาหกรรมเบา



ประเทศไทย 3.0
มุ่งอุตสาหกรรมที่มี
ความซับซ้อนมากขึ้น

ทำให้ประเทศไทยติดอยู่ในกับดัก



ปราศจากนวัตกรรม
ความพร้อมด้าน
การแข่งขันสูง

อัตราการเติบโตทางเศรษฐกิจของไทย
ได้ลดระดับลง



ถึงเวลาที่เรต้องเปลี่ยน

ทำมากได้น้อย



ทำน้อยได้มาก



ยกระดับความสามารถใน 4 กลุ่มเป้าหมาย



เกษตรแบบดั้งเดิม

เกษตรสมัยใหม่



SMEs เกษ

Smart SMEs
และ Startups



บริการมูลค่าต่ำ

บริการมูลค่าสูง



ส่งออกทักษะต่ำ

ส่งออกขั้นความรู้

เปลี่ยนความได้เปรียบเชิงเปรียบเทียบ : ความหลากหลายทางชีวภาพ
และความหลากหลายทางวัฒนธรรม
สู่ความได้เปรียบในเชิงแข่งขัน ด้วยนวัตกรรม และ ความคิดสร้างสรรค์



1 กลุ่มอาหาร เกษตร
และเทคโนโลยีชีวภาพ



2 กลุ่มสาธารณสุข
และเทคโนโลยีการแพทย์



3 กลุ่มหุ่นยนต์อัจฉริยะ
และระบบเครื่องกล อิเล็กทรอนิกส์ควบคุม



4 กลุ่มดิจิทัล เทคโนโลยี
และอินเทอร์เน็ตเชื่อมต่อ



5 กลุ่มอุตสาหกรรมสร้างสรรค์
วัฒนธรรมและบริการ ที่มีมูลค่าสูง



รวมพลังประชารัฐ
มหาวิทยาลัย ภาคเอกชน ภาคการงาน
เครือข่ายจากต่างประเทศ
สถาบันวิจัย

โดยมีภาครัฐคอยสนับสนุน

ประเทศไทย 4.0 ถือเป็นการพัฒนา เครื่องยนต์เพื่อขับเคลื่อนการเติบโตทางเศรษฐกิจชุดใหม่ (New Engines of Growth) ด้วยการเปลี่ยนแปลง ความได้เปรียบเชิงเปรียบเทียบ ของประเทศที่มีอยู่ 2 ด้าน คือ ความหลากหลายเชิงชีวภาพ และ ความหลากหลายเชิงวัฒนธรรม ให้เป็นความได้เปรียบในเชิงแข่งขัน โดยการเติมเต็มด้วยวิทยาการ ความคิดสร้างสรรค์ นวัตกรรม วิทยาศาสตร์ เทคโนโลยี การวิจัยและพัฒนา แล้วต่อยอดความได้เปรียบเชิงเปรียบเทียบเป็น 5 กลุ่มเทคโนโลยีและอุตสาหกรรมเป้าหมาย ประกอบด้วย

1. กลุ่มอาหาร เกษตร และเทคโนโลยีชีวภาพ (Food, Agriculture & Bio-Tech) อาทิ เทคโนโลยีการเกษตร (Agritech) เทคโนโลยีอาหาร (Foodtech) เป็นต้น
2. กลุ่มสาธารณสุข สุขภาพ และเทคโนโลยีทางการแพทย์ (Health, Wellness & Bio-Med) อาทิ เทคโนโลยีสุขภาพ (Healthtech) เทคโนโลยีการแพทย์ (Medtech) สปา (Spa) เป็นต้น
3. กลุ่มเครื่องมือ อุปกรณ์อัจฉริยะ หุ่นยนต์ และระบบเครื่องกลที่ใช้ระบบอิเล็กทรอนิกส์ควบคุม (Smart Devices, Robotics & Mechatronics) อาทิ เทคโนโลยีหุ่นยนต์ (Robotech) เป็นต้น
4. กลุ่มดิจิทัล เทคโนโลยีอินเทอร์เน็ตที่เชื่อมต่อและบังคับอุปกรณ์ต่างๆ ปัญญาประดิษฐ์และเทคโนโลยีสมองกลฝังตัว (Digital, IOT, Artificial intelligence & Embedded Technology) อาทิ เทคโนโลยีการเงิน (Fintech) อุปกรณ์เชื่อมต่อออนไลน์โดยไม่ต้องใช้คน (IoT) เทคโนโลยีการศึกษา (Edtech) อี-มาร์เก็ตเพลส (E-Market place) อี-คอมเมิร์ซ (E-Commerce) เป็นต้น
5. กลุ่มอุตสาหกรรมสร้างสรรค์ วัฒนธรรม และบริการที่มีมูลค่าสูง (Creative, Culture & High Value Services) อาทิ เทคโนโลยีการออกแบบ (Designtech) ธุรกิจไลฟ์สไตล์ (Lifestyle Business) เทคโนโลยีการท่องเที่ยว (Traveltech) การเพิ่มประสิทธิภาพการบริการ (Service Enhancing) เป็นต้น

2. ยุทธศาสตร์ขององค์กรปกครองส่วนท้องถิ่น

2.1 วิสัยทัศน์

“ตำบลน่าอยู่ ท่องเที่ยววัฒนธรรม สาธารณูปโภคครบครัน”

2.2 ยุทธศาสตร์

- 1 ยุทธศาสตร์การพัฒนาด้านโครงสร้างพื้นฐาน
- 2 ยุทธศาสตร์การพัฒนาด้านเศรษฐกิจ
- 3 ยุทธศาสตร์การพัฒนาด้านสร้างสังคมให้มีคุณภาพชีวิตที่ดี
- 4 ยุทธศาสตร์การพัฒนาด้านทรัพยากรธรรมชาติและสิ่งแวดล้อม
- 5 ยุทธศาสตร์การบริหารราชการตามหลักการบริหารบ้านเมืองที่ดี
- 6 ยุทธศาสตร์การพัฒนาด้านการพัฒนาการท่องเที่ยว

2.3 เป้าประสงค์

- 1 การได้รับบริการสาธารณะด้านโครงสร้างพื้นฐานให้มีความสะดวก และทั่วถึง
- 2 ดำเนินการยกระดับความเป็นอยู่ ด้านเศรษฐกิจพอเพียง และรายได้การเกษตร
- 3 คุณภาพชีวิต ความรู้เท่าทันสังคม พร้อมกับอยู่ในสังคมโดยมีความรักสามัคคี มีคุณธรรม จริยธรรม ปลอดภัยในชีวิตและทรัพย์สินของประชาชนรวมทั้งป้องกันและแก้ไขปัญหาเสพติด
- 4 จัดการสิ่งแวดล้อม และทรัพยากรธรรมชาติอย่างยั่งยืน
- 5 ส่งเสริมและสนับสนุนให้เกิดความร่วมมือ ระหว่างประชาชน หน่วยงานของรัฐ เอกชน และอื่น ๆ

6 ดำเนินการพัฒนาแหล่งท่องเที่ยว และผลิตภัณฑ์ชุมชนให้ได้มาตรฐาน

2.4 ตัวชี้วัด

- 1 กรณีโครงการโครงสร้างพื้นฐาน วัดคุณภาพงานจากการที่ คกก.ตรวจรับงานจ้างตรวจรับงาน โดยจะต้องได้คุณภาพงานที่ดี ไม่มีปัญหาและข้อท้วงติง
- 2 กรณีโครงการด้านอื่นๆ วัดจากการบรรลุวัตถุประสงค์ที่กำหนดไว้ในโครงการทุกประการ

2.5 ค่าเป้าหมาย

- 1 ร้อยละที่เพิ่มขึ้นของการพัฒนาสาธารณูปโภคขั้นพื้นฐานภายในตำบล
- 2 ร้อยละของครัวเรือนที่มีรายได้เพิ่ม
- 3 ระดับคุณภาพชีวิตที่ดีของประชาชนภายในตำบลகுடிพิมานเพิ่มขึ้น
- 4 ทรัพยากรธรรมชาติและสิ่งแวดล้อม ได้รับการจัดการ ดูแล อนุรักษ์และฟื้นฟูเพิ่มขึ้น
- 5 จำนวนผู้มีส่วนร่วมในการพัฒนาทางการเมืองและสังคม, จำนวนบุคลากรและอุปกรณ์มีศักยภาพในการบริการประชาชนเพิ่มขึ้น
- 6 ร้อยละของแหล่งท่องเที่ยวเพิ่มขึ้น และผลิตภัณฑ์ชุมชนได้มาตรฐานเพิ่มขึ้น

2.6 กลยุทธ์

1.1 การจัดให้มีและบำรุงรักษาทางบก ทางน้ำ และทางระบายน้ำ และการปรับปรุงบำรุงรักษา
ในเขตชุมชนและท้องถิ่น

1.2 การสาธารณูปโภคและการก่อสร้างอื่น ๆ

1.3 การสร้างและบำรุงรักษาทางบกและทางน้ำที่เชื่อมต่อระหว่าง อปท. อื่น

1.4 การผังเมืองของท้องถิ่นและผังเมืองรวมของจังหวัด

1.5 การขยายเขตไฟฟ้าและไฟฟ้าสาธารณะ

1.6 การขยายเขตการบริการประปา

2.1 ส่งเสริมศักยภาพและขีดความสามารถในการเพิ่มผลผลิตทางการเกษตรอินทรีย์และการแปร
รูปสินค้าทางการเกษตร

2.2 เสริมสร้างและเพิ่มทักษะอาชีพของครัวเรือนและกลุ่มอาชีพ

2.3 หนุนรงค์และประชาสัมพันธ์ให้เกษตรกรมีความเชื่อมั่นในการใช้เกษตรอินทรีย์ไร้สารพิษแทน ปุ๋ย
วิทยาศาสตร์

3.1 การพัฒนา ส่งเสริม และสนับสนุนด้านคุณธรรม จริยธรรม วัฒนธรรมประเพณี

3.2 การพัฒนา ส่งเสริม และสนับสนุนด้านการศึกษา และภูมิปัญญาท้องถิ่น

3.3 การพัฒนา ส่งเสริม และสนับสนุนด้านสุขภาพและอนามัย

3.4 การพัฒนา ส่งเสริม และสนับสนุนด้านสวัสดิการชุมชนและสังคมสงเคราะห์

3.5 การพัฒนา ส่งเสริม และสนับสนุนด้านกีฬาและการนันทนาการ

3.6 การพัฒนา ส่งเสริม และสนับสนุนด้านการป้องกันและบรรเทาสาธารณภัย

3.7 ส่งเสริม และสนับสนุนด้านการป้องกันและแก้ไขปัญหาการแพร่ระบาดของยาเสพติด

4.1 บริหารจัดการทรัพยากรน้ำ, ทรัพยากรป่าไม้ และสิ่งแวดล้อมอย่างมีประสิทธิภาพ

4.2 บริหารจัดการและรณรงค์การกำจัดขยะมูลฝอยและสิ่งปฏิกูลอย่างมีประสิทธิภาพ

4.3 หนุนรงค์ประชาสัมพันธ์ให้ท้องถิ่นรักษาสีสิ่งแวดล้อมและการประหยัดพลังงาน

5.1 ส่งเสริมประชาธิปไตยและการมีส่วนร่วมของภาคประชาชนและองค์กรทุกภาคส่วนในการ
พัฒนาทางการเมืองและสังคม

5.2 ส่งเสริมการเพิ่มศักยภาพของบุคลากรให้มีขีดความสามารถที่เหมาะสม และสอดคล้อง

5.3 ส่งเสริมศักยภาพของท้องถิ่นในทุก ๆ ด้าน ตามหลักการบริหารจัดการที่ดี

6.1 พัฒนาและฟื้นฟูแหล่งท่องเที่ยวเดิม สร้างแหล่งท่องเที่ยวใหม่ รวมทั้งกิจกรรมด้านการท่องเที่ยว และสิ่งอำนวยความสะดวกต่างๆ

6.2 พัฒนาศักยภาพการผลิตและการหาช่องทางการตลาดของผลิตภัณฑ์ชุมชน OTOP เพื่อกระตุ้นเศรษฐกิจชุมชน

2.7 จุดยืนทางยุทธศาสตร์

องค์การบริหารส่วนตำบลกุดพิมาน มีจุดเด่นและจุดแข็ง ดังนี้

1 มีเอกลักษณ์ที่สำคัญ คือ วิหารเทพวิทยาคม หรือ วิหารปริสุทธปัญญา เป็นอุทยานธรรมกลางบึงน้ำขนาดใหญ่ของวัดบ้านไร่ หลวงพ่อคุณ ปริสุทโธ “ปราชญ์แห่งที่ราบสูง” เป็นแหล่งท่องเที่ยวเชิงศาสนาและวัฒนธรรมที่สำคัญอีกแห่งหนึ่งของจังหวัดนครราชสีมา

2 มีแหล่งท่องเที่ยวเชิงนิเวศ เหมาะแก่การท่องเที่ยวธรรมชาติและชมตะวัน บึงถนนหักใหญ่พื้นที่ติดกับวัดถนนหักใหญ่ ซึ่งเป็นวัดของหลวงพ่อคง พุทธสโร ซึ่งเป็นอาจารย์ หลวงพ่อคุณ ปริสุทโธ

3 มีการคมนาคมขนส่ง สามารถติดต่อได้ตลอดพื้นที่ทั้งจังหวัด มีถนนสายหลักตัดผ่าน

ฉะนั้น ด้วยสภาพพื้นที่องค์การบริหารส่วนตำบลกุดพิมาน ที่มีแหล่งท่องเที่ยวเชิงนิเวศ และแหล่งท่องเที่ยวเชิงศาสนาและวัฒนธรรม เป็นปัจจัยที่เอื้อต่างๆ จึงเหมาะแก่การส่งเสริมการท่องเที่ยว จึงกำหนดจุดยืนทางยุทธศาสตร์ (Positioning) ของตำบลกุดพิมาน

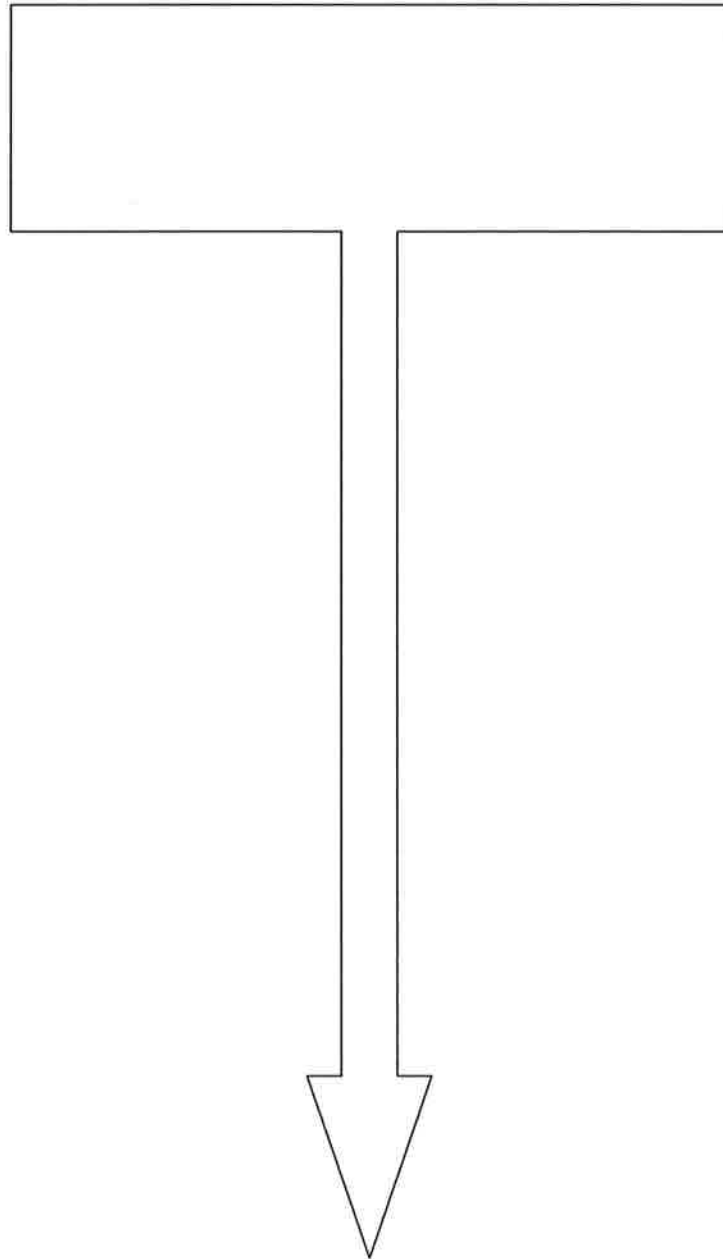
เพิ่มขีดความสามารถทางการส่งเสริมการท่องเที่ยว บึงถนนหักใหญ่ และวิหารเทพวิทยาคม
เพื่อเป็นแหล่งท่องเที่ยวในจังหวัด และรู้จักทั่วประเทศ

2.8 แผนงาน

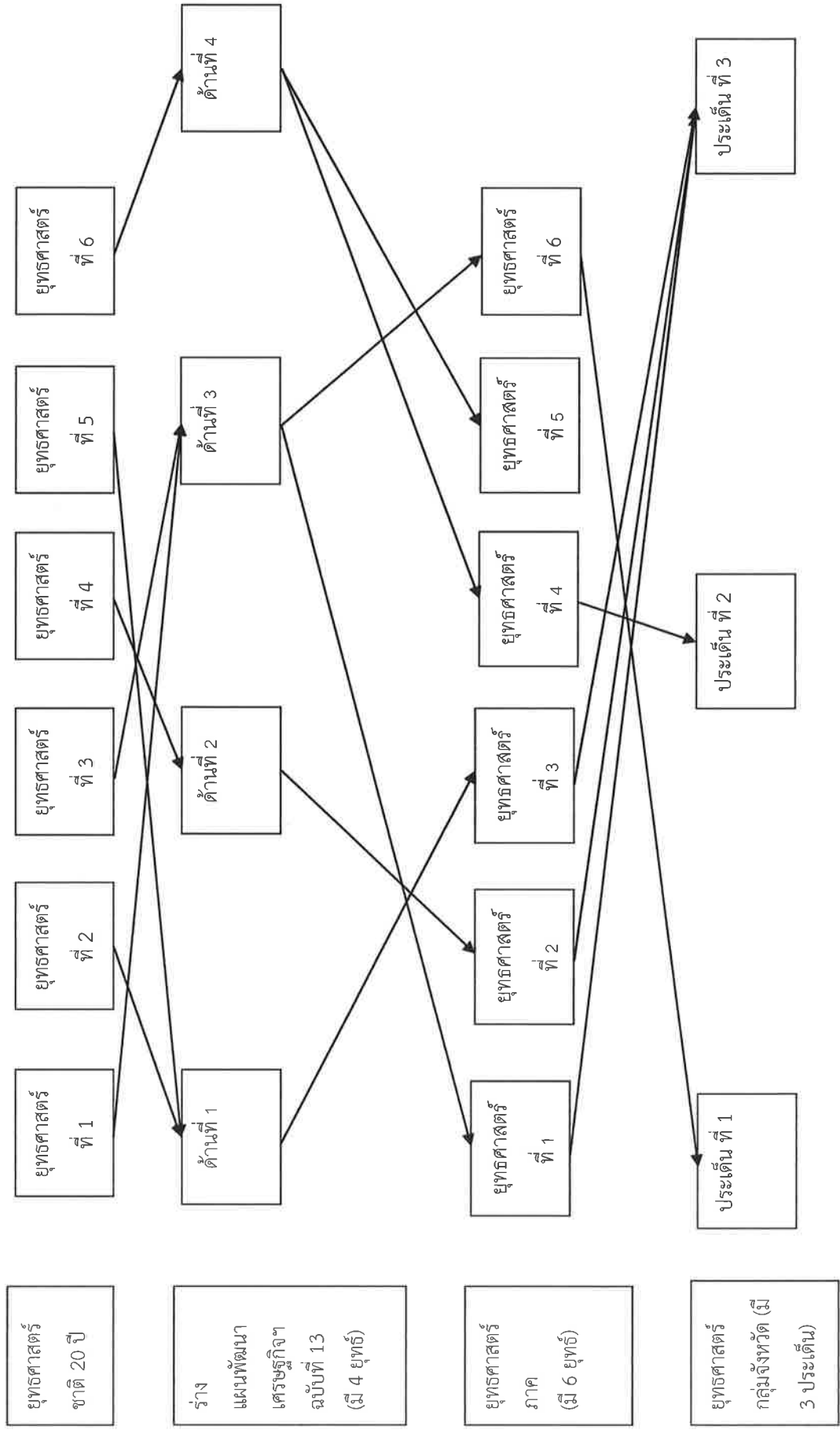
- (1) แผนงานงบบกกลาง
- (2) แผนงานบริหารงานงานทั่วไป
- (3) แผนงานการรักษาความสงบภายใน
- (4) แผนงานการศึกษา
- (5) แผนงานสาธารณสุข
- (6) แผนงานสังคมสงเคราะห์
- (7) แผนงานเคหะและชุมชน
- (8) แผนงานสร้างความเข้มแข็งของชุมชน
- (9) แผนงานการศาสนาและวัฒนธรรมและนันทนาการ
- (10) แผนงานอุตสาหกรรมและการโยธา
- (11) แผนงานการเกษตร

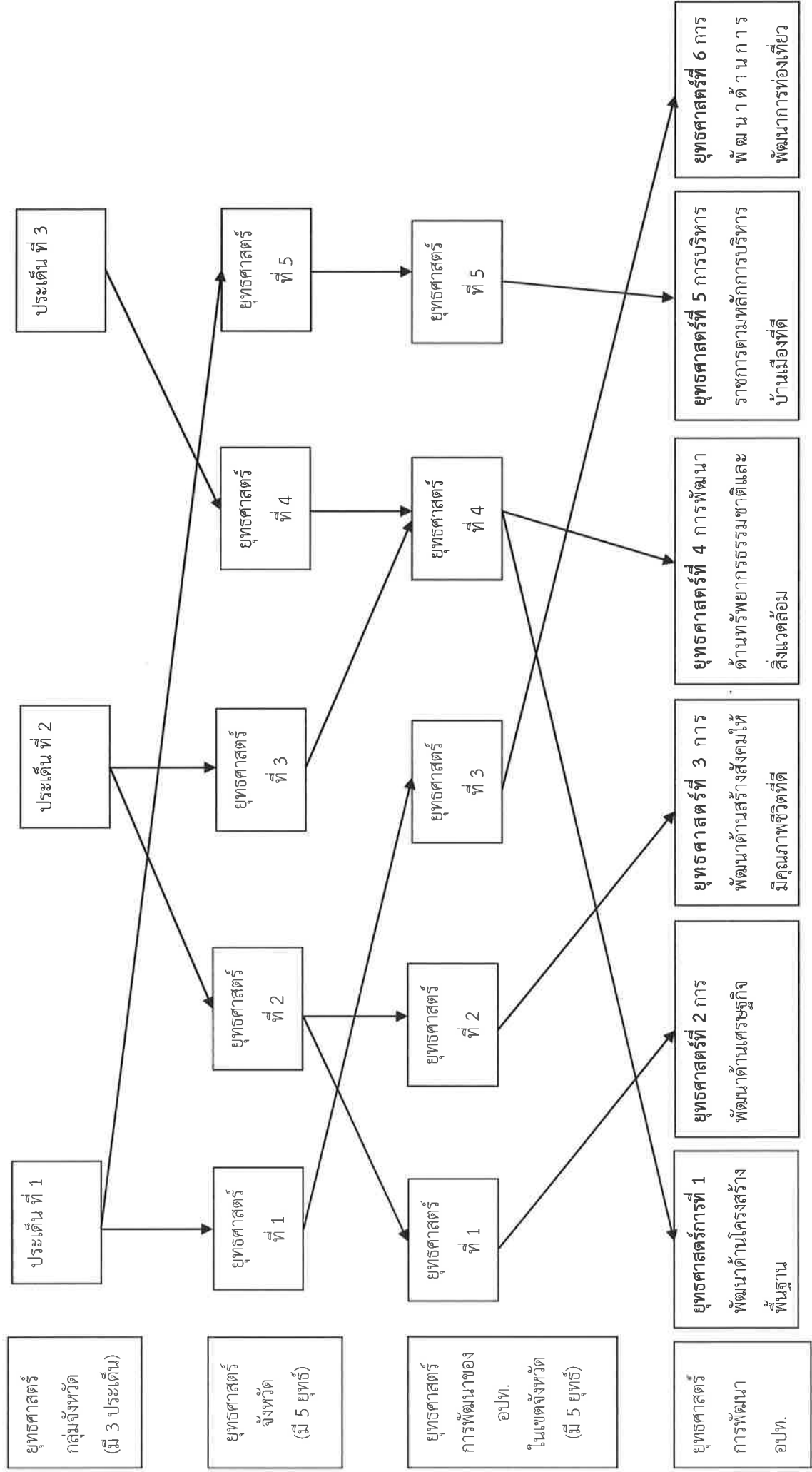
2.9 ความเชื่อมโยงของยุทธศาสตร์ในภาพรวม

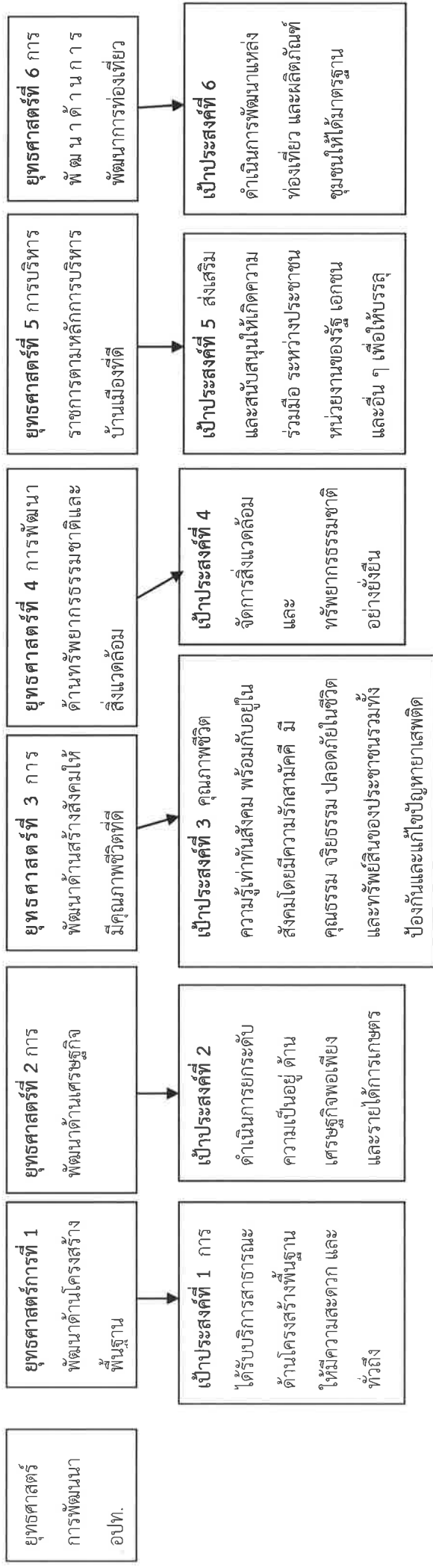
ในการจัดทำแผนพัฒนาท้องถิ่น (พ.ศ. 2566 – 2570) ขององค์การบริหารส่วนตำบลกุดพิมาน มีความสอดคล้องกับ ยุทธศาสตร์การพัฒนาขององค์กรปกครองส่วนท้องถิ่นจังหวัด ยุทธศาสตร์จังหวัด ยุทธศาสตร์การพัฒนากลุ่มจังหวัด ยุทธศาสตร์การพัฒนาระดับภาค แผนพัฒนาเศรษฐกิจและสังคมแห่งชาติ ฉบับที่ 13 ยุทธศาสตร์ชาติ 20 ปี และไทยแลนด์ 4.0 ดังนี้

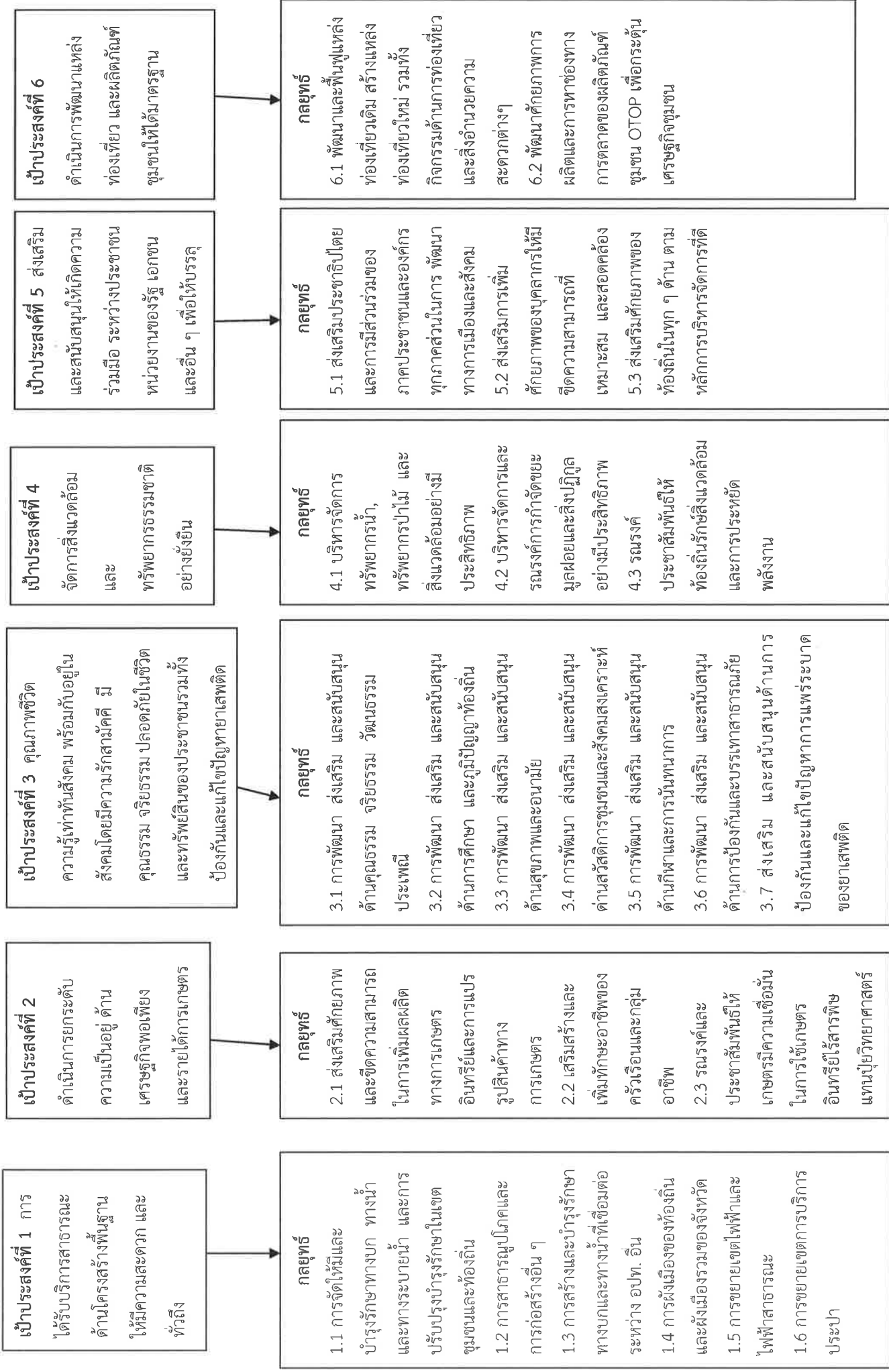


2.9 ความเชื่อมโยงของยุทธศาสตร์ในภาพรวม









กลยุทธ์

1.1 การจัดทำใหม่และบำรุงรักษาทางบก ทางน้ำ และทางระบายน้ำ และการปรับปรุงรักษาในเขตชุมชนและท้องถิ่น

1.2 การสาธารณูปโภคและการก่อสร้างอื่น ๆ

1.3 การสร้างและบำรุงรักษาทางบกและทางน้ำที่เชื่อมต่อระหว่าง อปท. อื่น

1.4 การผังเมืองของท้องถิ่นและผังเมืองรวมของจังหวัด

1.5 การขยายเขตไฟฟ้าและไฟฟ้าสาธารณะ

1.6 การขยายเขตการบริการประปา

กลยุทธ์

2.1 ส่งเสริมศักยภาพและขีดความสามารถในการเพิ่มผลผลิตทางการเกษตร อินทรีย์และการแปรรูปสินค้าทางการเกษตร

2.2 เสริมสร้างและเพิ่มทักษะอาชีพของครัวเรือนและกลุ่มอาชีพ

2.3 רכזรงค์และประชาสัมพันธ์ให้เกษตรกรมีความเชื่อมั่นในการใช้เกษตรอินทรีย์ไร้สารพิษ แทนปุ๋ยวิทยาศาสตร์

กลยุทธ์

3.1 การพัฒนา ส่งเสริม และสนับสนุน ด้านคุณธรรม จริยธรรม วัฒนธรรม ประเพณี

3.2 การพัฒนา ส่งเสริม และสนับสนุน ด้านการศึกษา และภูมิปัญญาท้องถิ่น

3.3 การพัฒนา ส่งเสริม และสนับสนุน ด้านสุขภาพและอนามัย

3.4 การพัฒนา ส่งเสริม และสนับสนุน ด้านสวัสดิการชุมชนและสังคมสงเคราะห์

3.5 การพัฒนา ส่งเสริม และสนับสนุน ด้านกีฬาและการนันทนาการ

3.6 การพัฒนา ส่งเสริม และสนับสนุน ด้านการป้องกันและบรรเทาสาธารณภัย

3.7 ส่งเสริม และสนับสนุนด้านการป้องกันและแก้ไขปัญหาการแพร่ระบาดของยาเสพติด

กลยุทธ์

4.1 บริหารจัดการทรัพยากรน้ำ, ทรัพยากรป่าไม้ และสิ่งแวดล้อมอย่างมีประสิทธิภาพ

4.2 บริหารจัดการและรณรงค์การกำจัดขยะมูลฝอยและสิ่งปฏิกูลอย่างมีประสิทธิภาพ

4.3 רכזรงค์ประชาสัมพันธ์ให้ท้องถิ่นรักษาสีสิ่งแวดล้อมและการประหยัคพลังงาน

กลยุทธ์

5.1 ส่งเสริมประชาธิปไตยและการมีส่วนร่วมของภาคประชาชนและองค์กรทุกภาคส่วนในการพัฒนาทางการเมืองและสังคม

5.2 ส่งเสริมการเพิ่มศักยภาพของบุคลากรให้มีขีดความสามารถที่คุ้มค่าและสอดคล้องเหมาะสม และสอดคล้องของท้องถิ่นในทุก ๆ ด้าน ตามหลักการบริหารจัดการที่ดี

กลยุทธ์

6.1 พัฒนาและฟื้นฟูแหล่งท่องเที่ยวเดิม สร้างแหล่งท่องเที่ยวใหม่ รวมทั้งกิจกรรมด้านการท่องเที่ยวและสิ่งอำนวยความสะดวกต่าง ๆ

6.2 พัฒนาศักยภาพการผลิตและการหาช่องทาง การตลาดของผลิตภัณฑ์ชุมชน OTOP เพื่อกระตุ้นเศรษฐกิจชุมชน

แผนงาน

1.1 แผนงาน เศรษฐกิจและชุมชน

1.2 แผนงาน อุตสาหกรรม การโยธา

แผนงาน

2.1 แผนงาน การเกษตร

แผนงานรักษาความสงบภายใน

3.1 แผนงานการศึกษา

3.2 แผนงานสาธารณสุข

3.3 แผนงานสังคมสงเคราะห์

3.4 แผนงานสร้างความเข้มแข็งของชุมชน

3.5 แผนงานการศาสนาวัฒนธรรมและนันทนาการ

3.6 แผนงานบกลาง

แผนงาน

4.1 แผนงาน เศรษฐกิจชุมชน

4.2 แผนงาน การเกษตร

แผนงานบริหารงานทั่วไป

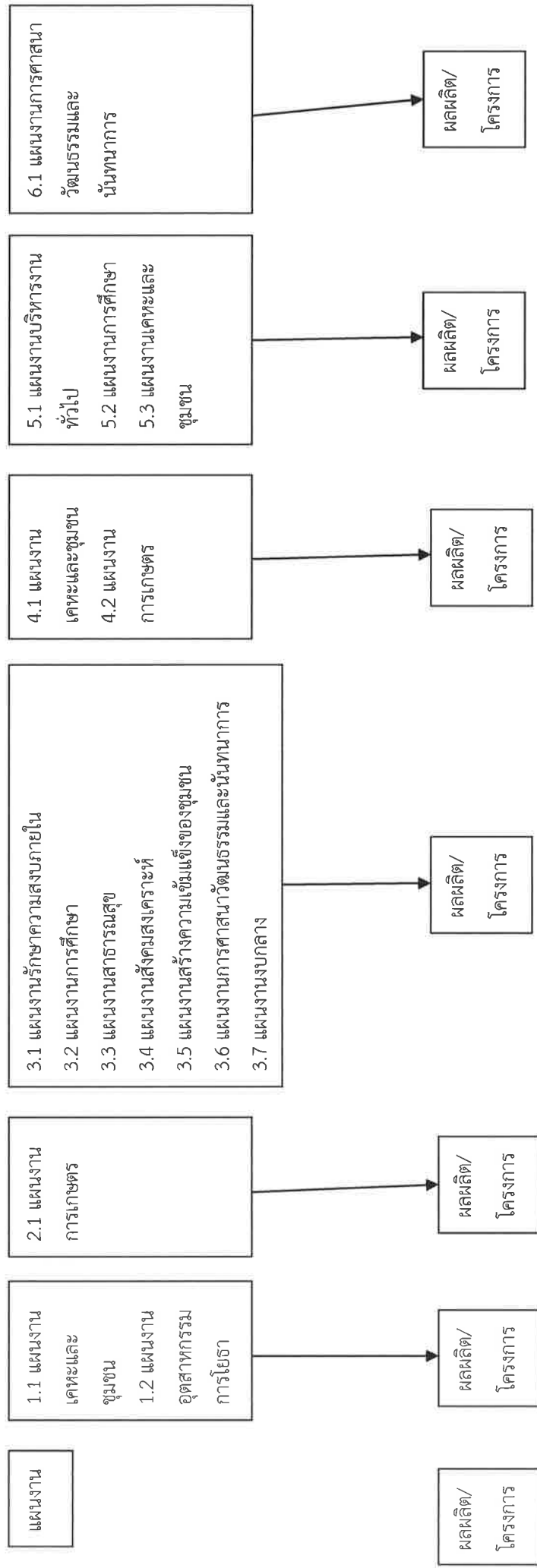
5.1 แผนงานบริหารงานทั่วไป

5.2 แผนงานการศึกษา

5.3 แผนงานเกษตรและชุมชน

แผนงานการศาสนา วัฒนธรรมและนันทนาการ

6.1 แผนงานการศาสนา วัฒนธรรมและนันทนาการ



ตารางยุทธศาสตร์ต่าง ๆ

ยุทธศาสตร์ อปท.	ยุทธศาสตร์ อปท. ในเขต จังหวัดนครราชสีมา (พ.ศ. 2566-2570)	ยุทธศาสตร์จังหวัด นครราชสีมา (พ.ศ.2561-2565)	ยุทธศาสตร์กลุ่มจังหวัด ภาคตะวันออกเฉียงเหนือ ตอนล่าง 1 (พ.ศ.2561-2565)	ยุทธศาสตร์ภาค ตะวันออกเฉียงเหนือ (พ.ศ.2561-2565)	ร่างแผนเศรษฐกิจ ฉบับที่ 13 (พ.ศ.2566-2570)	ยุทธศาสตร์ชาติ 20 ปี (พ.ศ.2561-2580)
1. ยุทธศาสตร์การพัฒนา ด้านโครงสร้างพื้นฐาน	1. ยุทธศาสตร์โครงการ ตามแนวททางพระราชดำริ	1. การพัฒนาและเพิ่มขีดความสามารถในการแข่งขันทางเศรษฐกิจ	1. การพัฒนาขีดความสามารถในการแข่งขันเกษตรอุตสาหกรรม และแปรรูป	1. บริหารจัดการน้ำให้เพียงพอต่อการพัฒนาเศรษฐกิจและคุณภาพชีวิตอย่างยั่งยืน	1. ด้านเศรษฐกิจมูลค่าสูงที่เป็นมิตรต่อสิ่งแวดล้อม (High Value-added Economy)	1. ด้านความมั่นคง
2. ยุทธศาสตร์การพัฒนา ด้านเศรษฐกิจ	2. ยุทธศาสตร์คุณภาพชีวิต	2. การลดความเหลื่อมล้ำ เพื่อยกระดับสังคมให้เป็นเมืองน่าอยู่ ตามแนวทางเศรษฐกิจพอเพียง	2. การพัฒนาอุตสาหกรรม การท่องเที่ยวการทอเย็บ และผลิตภัณฑ์ใหม่	2. แก้ไขปัญหาความยากจน และพัฒนาคุณภาพชีวิตผู้มีความเสี่ยง	2. ด้านสังคมแห่งโอกาส และความเสมอภาค High Opportunity Society	2. ด้านการสร้าง ความสามารถในการแข่งขัน
3. ยุทธศาสตร์การพัฒนา ด้านสร้างสังคมใหม่ คุณภาพชีวิตที่ดี	3. ยุทธศาสตร์การพัฒนา เศรษฐกิจ	3. บริหารจัดการ ทรัพยากรธรรมชาติ สิ่งแวดล้อม ให้ความสำคัญ สมบูรณ์อย่างยั่งยืนตาม แนวทางเศรษฐกิจพอเพียง และยกระดับอุทยานธรณีโคราชสู่อุทยานธรณีโลก	3. ยกระดับการพัฒนา คุณภาพชีวิต	3. สร้างความเข้มแข็งของ ฐานเศรษฐกิจภายในควบคู่กับ การแก้ปัญหา ทรัพยากรธรรมชาติและ สิ่งแวดล้อม	3. ชีวิตที่ยั่งยืน (Eco-friendly Living)	3. ด้านการพัฒนาและ เสริมสร้างศักยภาพ ทรัพยากรมนุษย์
4. ยุทธศาสตร์การพัฒนา ด้านทรัพยากรธรรมชาติและ สิ่งแวดล้อม	4. ยุทธศาสตร์การพัฒนา เมือง	4. การเสริมสร้างความ มั่นคงทุกมิติ เพื่อปกป้อง สถาบันหลักของชาติ และความปลอดภัยในชีวิตและ ทรัพย์สินของประชาชน	4. การเสริมสร้างความ มั่นคงทุกมิติ เพื่อปกป้อง สถาบันหลักของชาติ และ ความปลอดภัยในชีวิตและ ทรัพย์สินของประชาชน	4. พัฒนาการท่องเที่ยวเชิง บูรณาการ	4. ด้านปัจจัยสนับสนุนการ พลังโฉมประเทศ (Key Enablers for Thailand's	4. ด้านการสร้างโอกาสและ ความเสมอภาคทางสังคม

ยุทธศาสตร์ อปท.	ยุทธศาสตร์ อปท.ในเขตจังหวัดนครราชสีมา (พ.ศ. 2566-2565)	ยุทธศาสตร์จังหวัด นครราชสีมา (พ.ศ.2561-2570)	ยุทธศาสตร์กลุ่มจังหวัดภาคตะวันออกเฉียงเหนือ ตอนล่าง 1 (พ.ศ.2561-2565)	ยุทธศาสตร์ภาคตะวันออกเฉียงเหนือ (พ.ศ.2561-2565)	ร่างแผนเศรษฐกิจ ฉบับที่ 13 (พ.ศ.2566-2570)	ยุทธศาสตร์ชาติ 20 ปี (พ.ศ.2561-2580)
5. ยุทธศาสตร์การบริหารราชการตามหลักการการบริหารบ้านเมืองที่ดี	5. ยุทธศาสตร์การพัฒนาระบบการบริหารภาครัฐ	5. การพัฒนาระบบการบริหารจัดการภาครัฐรองรับ Smart City, Mice City และด้านอื่นๆ		5. ใช้โอกาสจากการพัฒนาโครงข่ายคมนาคมขนส่งที่เชื่อมโยงพื้นที่เศรษฐกิจหลักภาคกลางและพื้นที่ระเบียงเศรษฐกิจภาคตะวันออกเฉียงเหนือ (EEC) เพื่อพัฒนาเมือง และพื้นที่เศรษฐกิจใหม่ๆ ของภาค		5. ด้านการสร้างการเติบโตบนคุณภาพชีวิตที่เป็นมิตรกับสิ่งแวดล้อม
6. ยุทธศาสตร์การพัฒนาการท่องเที่ยว				6. พัฒนาคือความร่วมมือและใช้ประโยชน์จากข้อตกลงกับประเทศเพื่อนบ้านในการสร้างความเข้มแข็งทางการธุรกิจตามแนวชายแดนและแนวระเบียงเศรษฐกิจ		6. ด้านการปรับสมดุลและพัฒนาระบบการบริหารจัดการภาครัฐ

3. การวิเคราะห์เพื่อพัฒนาท้องถิ่น

3.1 การวิเคราะห์กรอบการจัดทำยุทธศาสตร์ขององค์กรปกครองส่วนท้องถิ่น

ในการจัดทำแผนพัฒนาท้องถิ่นขององค์การบริหารส่วนตำบลได้ใช้การวิเคราะห์ SWOT Analysis/Demand (Demand Analysis)/Global Demand และ Trend ปัจจัยและสถานการณ์การเปลี่ยนแปลงที่มีผลต่อการพัฒนา อย่างน้อยต้องประกอบด้วย การวิเคราะห์ศักยภาพด้านเศรษฐกิจ ด้านสังคม ด้านทรัพยากรธรรมชาติและสิ่งแวดล้อม ซึ่งมีรายละเอียดดังนี้

(๑) จุดแข็ง (S:Strensth)

- ประชาชนมีคุณภาพ และมีส่วนร่วมในกระบวนการพัฒนาท้องถิ่นทั้งในด้านโครงสร้างพื้นฐาน และคุณภาพชีวิต
- ชุมชนเข้มแข็งได้รับการบริการสาธารณะด้านโครงสร้างพื้นฐานครบถ้วน สมบูรณ์มีเส้นทางสัญจรเป็นไปด้วยความสะดวกสบาย
- มีโรงเรียนประถมศึกษา 5 แห่ง โรงเรียนมัธยมศึกษา 3 แห่ง และศูนย์พัฒนาเด็กเล็ก 5 แห่ง สามารถรองรับการเรียนของเด็กนักเรียนได้อย่างเพียงพอ
- ผู้นำชุมชนสามัคคีไม่มีปัญหาในด้านการร่วมมือกันในการปกครองและบริหารการพัฒนา
- เมืองค์การบริหารส่วนตำบลที่มีศักยภาพเพียงพอที่จะรองรับการบริการสาธารณะและแก้ไขปัญหาความเดือดร้อนของประชาชน
- มีการประสานร่วมมือกันระหว่างองค์การบริหารส่วนตำบลกับส่วนราชการอื่นในพื้นที่
- มีเส้นทางคมนาคมในเขตองค์การบริหารส่วนตำบลที่สะดวกทุกสาย
- มีพื้นที่สาธารณะที่สามารถดำเนินการจัดทำสวนสาธารณะและนันทนาการได้
- มีกลุ่มออกทรัพย์เพื่อการผลิต ร้านค้าชุมชน ที่เอื้อประโยชน์ให้กับคนในชุมชน
- เป็นแหล่งวัตถุดิบที่ใช้สำหรับผลิตปุ๋ยชีวภาพ
- มีแหล่งน้ำสาธารณะที่เพียงพอต่อการอุปโภค บริโภคและการเกษตร

(2) จุดอ่อน (W : Weakness)

- เป็นชุมชนดั้งเดิมมีบ้านเรือนของประชาชนปลูกสร้างอยู่อย่างหนาแน่น
- ขาดระบบการวางผังที่ได้มาตรฐาน
- เด็กและเยาวชนบางส่วนมีพฤติกรรมไม่ศึกษาต่อระดับที่สูงขึ้น
- เด็กและเยาวชนบางส่วนที่พฤติกรรมที่เสี่ยงต่อการเสพสารเสพติด
- ปัญหาน้ำเสีย และความปลอดภัยในชีวิตและทรัพย์สิน
- ประชาชนยังขาดความเอาใจใส่ดูแลสุขภาพของตน

- ชุมชนได้รับข้อมูลข่าวสารที่ไม่ทั่วถึง
- ประชาชนยังมีค่านิยมที่ใช้สารเคมีในการเพิ่มผลผลิตการเกษตร
- การปศุสัตว์ของประชาชนขาดการจัดระบบการจัดการที่ดี

(3) โอกาส (O : Opportunity)

- จังหวัดนครราชสีมาสามารถสนับสนุนงบประมาณให้องค์การบริหารส่วนตำบลที่มีแผนงาน โครงการตามแนวทางยุทธศาสตร์การพัฒนาจังหวัด
- มีเส้นทางคมนาคมสายหลักเชื่อมไปสู่จังหวัดต่าง ๆ จำนวน 1 สายสามารถ
- รองรับการขยายตัวของการลงทุนทางเศรษฐกิจ
- องค์กรบริหารส่วนตำบลสามารถพัฒนาการจัดเก็บรายได้เพิ่มขึ้น
- องค์กรบริหารส่วนตำบลมีความเหมาะสมในการลงทุนด้านการแปรรูปผลผลิตทางการเกษตร

(4) ข้อจำกัด (T : Threat)

- ประชาชนมีความแตกต่างในด้านฐานะทางเศรษฐกิจ
- มีปัญหาแนวเขตการปกครองระหว่างองค์กรปกครองส่วนท้องถิ่น
- ประชาชนมีพื้นฐานความรู้และพื้นฐานทางสังคมแตกต่างกัน
- ประชาชนขาดแหล่งเงินทุนที่ใช้ในการลงทุนในอัตราดอกเบี้ยต่ำ
- พื้นที่อยู่ในโซนประสบภัยแล้งติดต่อกันหลายดีทำให้ขาดน้ำเพื่อการอุปโภคและบริโภค

3.2 การประเมินสถานการณ์สภาพแวดล้อมภายนอกที่เกี่ยวข้อง

1 การเปลี่ยนแปลงในประเทศที่จะส่งผลกระทบต่อองค์กรบริหารส่วนตำบล

- รัฐธรรมนูญฉบับใหม่จะส่งผลต่อองค์กรปกครองส่วนท้องถิ่นอย่างไร
- แนวโน้มการยกฐานะจาก อบต. เป็นเทศบาลทั่วประเทศ
- แนวโน้มการควมรวมองค์กรปกครองส่วนท้องถิ่นที่มีพื้นที่ในตำบลเดียวกันให้มีองค์กรเดียว
- การเพิ่มขึ้นหรือลดลงของการจัดสรรเงินงบประมาณให้ อบต.

2 การเปลี่ยนแปลงในระดับภูมิภาคที่จะส่งผลกระทบต่อองค์กรบริหารส่วนตำบล

AEC หรือ Asean Economics Community คือการรวมตัวของชาติในอาเซียน 10 ประเทศ โดยมี ไทย พม่า ลาว เวียดนาม มาเลเซีย สิงคโปร์ อินโดนีเซีย ฟิลิปปินส์ กัมพูชา บรูไน เพื่อที่จะให้มีผลประโยชน์ทางเศรษฐกิจร่วมกัน จะมีรูปแบบคล้ายๆ กลุ่ม Euro Zone นั้นเอง จะทำให้มีผลประโยชน์อำนาจต่อรองต่างๆ กับคู่ค้าได้มากขึ้น และการนำเข้า ส่งออกของชาติในอาเซียนก็จะเสรี ยกเว้นสินค้าบางชนิดที่แต่ละประเทศอาจจะขอไว้ไม่ลดภาษีนำเข้า (เรียกว่าสินค้าอ่อนไหว)

Aseanจะรวมตัวเป็น ประชาคมเศรษฐกิจอาเซียนและมีผลเป็นรูปธรรม ณ วันที่ 31 ธันวาคม 2559
ณ วันนั้นจะทำให้ภูมิภาคนี้เปลี่ยนไปอย่างมากโดย AEC Blueprint (แบบพิมพ์เขียว) หรือแนวทางที่จะให้ AEC
เป็นไปคือ

1. การเป็นตลาดและฐานการผลิตเดียวกัน
2. การเป็นภูมิภาคที่มีขีดความสามารถในการแข่งขันสูง
3. การเป็นภูมิภาคที่มีการพัฒนาทางเศรษฐกิจที่เท่าเทียมกัน
4. การเป็นภูมิภาคที่มีการบูรณาการเข้ากับเศรษฐกิจโลก

จากการที่องค์การบริหารส่วนตำบลลุดพิมาน ได้กำหนดยุทธศาสตร์การพัฒนา ไว้จำนวน 6 ยุทธศาสตร์
ดังนั้น จึงวิเคราะห์การเปลี่ยนแปลงในระดับภูมิภาค หรือ การเข้าสู่ AEC ที่จะส่งผลกระทบต่อองค์การบริหารส่วน
ตำบลลุดพิมาน ในยุทธศาสตร์ต่างๆ

1. ยุทธศาสตร์การพัฒนาด้านโครงสร้างพื้นฐาน

การเข้าสู่ประชาคมเศรษฐกิจอาเซียน (AEC) ของไทย ทำให้องค์กรปกครองส่วนท้องถิ่น
โดยเฉพาะอย่างยิ่งองค์การบริหารส่วนตำบลลุดพิมาน ต้องให้ความสำคัญกับการพัฒนาโครงสร้างพื้นฐานเพื่อ
รองรับการหลั่งไหลเข้ามาของประชากรประเทศเพื่อนบ้านไม่ว่าจะเข้ามาในฐานะนักท่องเที่ยว คนทำงาน หรือการ
อื่นใด การพัฒนาโครงสร้างพื้นฐานที่สำคัญ เช่น ถนน ป้ายจราจรที่มีภาษาอังกฤษและภาษาต่างประเทศที่จำเป็น
เป็นต้น

2. ยุทธศาสตร์การพัฒนาด้านเศรษฐกิจ

การเข้าสู่ประชาคมเศรษฐกิจอาเซียน (AEC) ของไทย ทำให้องค์กรปกครองส่วนท้องถิ่น
โดยเฉพาะอย่างยิ่งองค์การบริหารส่วนตำบลลุดพิมาน ต้องให้ความสำคัญกับการพัฒนาการผลิตและฐานการผลิต
ร่วมกัน, มีความสามารถในการแข่งขันสูง, สร้างความเท่าเทียมในการพัฒนาทางเศรษฐกิจระหว่างกลุ่มอาชีพและ
ส่งเสริมการรวมกลุ่มเพื่อเข้าสู่ประชาคมอาเซียนโลก โดยจะดำเนินงานในหลายมิติ อาทิเช่น ประสานประโยชน์
ของสมาชิกด้วยการส่งเสริมการรวมกลุ่มทางเศรษฐกิจในเชิงลึกและกว้างมากขึ้น ผ่านความร่วมมือในปัจจุบันและ
แผนการดำเนินงานใหม่ภายใต้กรอบเวลาที่ชัดเจน และเสริมสร้างขีดความสามารถในการแข่งขัน ด้วยกลไกและ
มาตรการต่าง ๆ อาทิ การเร่งรัดการรวมกลุ่มในสาขาที่สำคัญ การอำนวยความสะดวกในการดำเนินการธุรกิจ
แรงงานฝีมือและผู้ มีความสามารถพิเศษ และเสริมสร้างความแข็งแกร่งในกลุ่มอาชีพ

3. ยุทธศาสตร์การพัฒนาด้านสร้างสังคมให้มีคุณภาพชีวิตที่ดี

สังคม

ปัญหาสังคมจะรุนแรงถ้าไม่ได้รับการวางแผนที่ดี เนื่องจากจะมีขยะจำนวนมากมากขึ้นปัญหาการ
แบ่งชนชั้น ถ้าคนไทยทำงานกับคนต่างชาติที่ต่ำกว่า อาจมีการแบ่งชนชั้นกันได้จะมีชุมชนเกิดขึ้น และอาจมี พม่า
ทาว์น ลาวทาว์น กัมพูชาทาว์น ปัญหาอาชญากรรมจะรุนแรง สถิติการก่ออาชญากรรมจะเพิ่มขึ้นอย่างมากจากชน
นั้นที่มีปัญหาคนจะทำผิดกฎหมายมากขึ้นเนื่องจากไม่รู้กฎหมาย

การป้องกันและบรรเทาสาธารณภัย

การเข้าสู่ประชาคมเศรษฐกิจอาเซียน (AEC) ของไทย ทำให้องค์กรปกครองส่วนท้องถิ่น โดยเฉพาะอย่างยิ่งองค์การบริหารส่วนตำบลทุกภูมิภาค ต้องให้ความสำคัญกับการจัดระเบียบชุมชนสังคมและความสงบเรียบร้อยมากขึ้น เนื่องจากกฎหมายและวัฒนธรรมของแต่ละชนชาติอาจมีความแตกต่างกัน ดังนั้น อาจมีการฝ่าฝืนกฎหมายจากชาวต่างประเทศในไทยมากขึ้นทั้งโดยตั้งใจและความไม่รู้กฎหมาย อีกทั้ง อาจเกิดปัญหาอาชญากรรม ยาเสพติด เพิ่มมากขึ้นจากการหลั่งไหลของแรงงานต่างด้าวที่เข้ามาทำงานในไทยมากขึ้น

การศึกษา

ภาษาอังกฤษยังเป็นภาษาที่คนไทยมีความเชี่ยวชาญในการสื่อสารน้อยกว่าประเทศอื่นๆ ในอาเซียน ดังนั้น องค์การบริหารส่วนตำบลทุกภูมิภาค จึงต้องเริ่มต้นสนับสนุน ส่งเสริมการโครงการเกี่ยวกับสอนภาษาอังกฤษ ให้แก่เด็กในศูนย์พัฒนาเด็กเล็กในพื้นที่ เพื่อนำร่องไปสู่โครงการอื่นๆ ในการเร่งรัดพัฒนาให้ประชาชนในพื้นที่มีทักษะในการสนทนาภาษาอังกฤษเพิ่มมากขึ้น

ศาสนา

อาจเกิดความขัดแย้งในการเผยแพร่ศาสนาของชาวต่างชาติที่เดินทางเข้ามาในไทยมากขึ้น เช่น อาจมีการเผยแพร่ศาสนาคริสต์ ศาสนาอิสลาม อาจมีการกระทบกระทั่งกันระหว่างผู้นับถือศาสนาที่แตกต่างกัน เช่น ชาวคริสเตียนมาท่องเที่ยวในวัดที่เป็นแหล่งท่องเที่ยวและมีการลอบหลออย่างรู้เท่าไม่ถึงการณ์ เป็นต้น

วัฒนธรรม

ประชาสังคมและวัฒนธรรมอาเซียน (ASEAN SOCIO-CULTURAL COMMUNITY) มีแผนปฏิบัติการด้านสังคมและวัฒนธรรมอาเซียนระบุในแผนปฏิบัติการเวียงจันทน์ที่สำคัญ คือ การพัฒนามนุษย์และการสร้างอัตลักษณ์อาเซียน ต้องสร้างความตระหนักรู้ถึงความแตกต่างในมรดกทางวัฒนธรรม เช่น มุสลิมมีอาหารที่เป็นข้อห้าม ตามธรรมเนียมบรูไนไม่มีการจับมือกับเพศตรงข้าม การใช้มือซ้ายในการส่งของหรือนามบัตรให้แก่ชาวมุสลิมถือเป็นสิ่งไม่สุภาพ เป็นต้น

สาธารณสุข

ปัญหาด้านสาธารณสุขที่สำคัญคงหนีไม่พ้น โรคติดต่อที่สำคัญ ไม่ว่าจะเป็น โรคเอดส์ ไข้เลือดออก SARs ไข้หวัดนกและโรคอื่นๆ ที่มีผลมาจากการเคลื่อนย้ายแรงงานเข้ามาในไทย การค้ามนุษย์และการท่องเที่ยว มีความเสี่ยงต่อการปนเปื้อน การแพร่ระบาดของโรคศัตรูพืชและโรคระบาดสัตว์

4.ยุทธศาสตร์การพัฒนาด้านทรัพยากรธรรมชาติและสิ่งแวดล้อม

การบุกรุกพื้นที่สาธารณะ อาจมีมากขึ้น ด้วยสาเหตุทั้งที่เกิดจากคนไทยและชาวต่างชาติ สาเหตุที่เกิดจากคนไทยคือการเพิ่มขึ้นของจำนวนประชากรทำให้ที่ทำกินไม่เพียงพอต่อความต้องการ หรือการขายที่ดินให้นายทุนต่างชาติแล้วไม่มีที่ทำกินจึงต้องไปบุกรุกพื้นที่สาธารณะ และมลพิษจากข้อเสียข้ามแดน เช่น อาจมีขยะเพิ่มขึ้น

5.ยุทธศาสตร์การบริหารราชการตามหลักการบริหารบ้านเมืองที่ดี

การบริหารภาครัฐต้องเร่งรัดพัฒนาให้ตอบสนองการให้บริการ โดยเฉพาะอย่างยิ่งการให้บริการ ในด้านการอนุญาต อนุมัติ ต่างๆ ซึ่งต้องมีคู่มือภาษาอังกฤษ จีน เป็นต้น เพื่อสื่อสารกับชาวต่างชาติที่ต้องการทำ นิติกรรมต่างๆซึ่งเกี่ยวกับรัฐ เช่น การเสียภาษีบำรุงท้องที่ การเสียภาษีป้าย เป็นต้น อีกทั้งเจ้าหน้าที่ภาครัฐจำเป็นต้อง พัฒนาการใช้ภาษาอังกฤษให้อยู่ในระดับที่สื่อสารกับผู้ใช้บริการที่เป็นชาวต่างชาติ

6.ยุทธศาสตร์การพัฒนาด้านการพัฒนาการท่องเที่ยว

องค์การบริหารส่วนตำบลกุดพิมาน ต้องเร่งบูรณาการร่วมกับแหล่งท่องเที่ยวในพื้นที่ ไม่ว่าจะเป็น วิหารเทพวิทยาคม หรือ วิหารปริสุทธปัญญา เป็นอุทยานธรรมกลางบึงน้ำขนาดใหญ่ของวัดบ้านไร่ หลวงพ่อคุณ ปริสุทโธ “ปราชญ์แห่งที่ราบสูง” และบึงถนนหักใหญ่พื้นที่ติดกับ วัดถนนหักใหญ่ ซึ่งเป็นวัดของหลวงพ่อกง พุทธสโร ซึ่งเป็นอาจารย์ หลวงพ่อคุณ ปริสุทโธ รวมทั้งร่วมบูรณาการการทำงานกับรีสอร์ต ที่พักในพื้นที่ เพื่อ พัฒนาไปสู่ความยั่งยืนของแหล่งท่องเที่ยวดังกล่าว



ส่วนที่ 3

การนำแผนพัฒนาท้องถิ่นไปสู่การปฏิบัติ

ส่วนที่ 3 การนำแผนพัฒนาท้องถิ่นไปสู่การปฏิบัติ

1. ยุทธศาสตร์การพัฒนาและแผนงาน

ที่	ยุทธศาสตร์	ด้าน	แผนงาน	หน่วยงาน รับผิดชอบ หลัก	หน่วยงาน สนับสนุน
1	การพัฒนาด้านโครงสร้างพื้นฐาน	บริหารงานทั่วไป	แผนงานรักษาความสงบภายใน	สำนักปลัด	องค์การบริหารส่วนตำบลกุดพิมาน
		บริการชุมชนและสังคม	แผนงานเคหะและชุมชน	กองช่าง	
		การเศรษฐกิจ	แผนงานอุตสาหกรรมและการโยธา		
		การเศรษฐกิจ	แผนงานการเกษตร		
2	การพัฒนาด้านเศรษฐกิจ	การเศรษฐกิจ	แผนงานการเกษตร	สำนักปลัด	
3	การพัฒนาด้านสร้างสังคมให้มีคุณภาพชีวิตที่ดี	บริหารงานทั่วไป	แผนงานรักษาความสงบภายใน	สำนักปลัด	
		บริการชุมชนและสังคม	แผนงานการศึกษา	กองการศึกษาฯ	
			แผนงานสาธารณสุข	กองสาธารณสุขฯ	
			แผนงานสังคมสงเคราะห์	สำนักปลัด	
			แผนงานสร้างความเข้มแข็งของชุมชน	สำนักปลัด	
			แผนงานการศาสนา วัฒนธรรมและนันทนาการ	กองการศึกษาฯ	
การดำเนินงานอื่น	แผนงานงบกลาง	สำนักปลัด			

ที่	ยุทธศาสตร์	ด้าน	แผนงาน	หน่วยงาน รับผิดชอบ หลัก	หน่วยงาน สนับสนุน
4	การพัฒนาด้าน ทรัพยากรธรรมชาติและ สิ่งแวดล้อม	บริการชุมชนและ สังคม	แผนงานเคหะและชุมชน	กอง สาธารณสุขฯ	องค์การ บริหารส่วน ตำบล กุดพิมาน
		การเศรษฐกิจ	แผนงานการเกษตร		
5	การบริหารราชการตาม หลักการบริหารบ้านเมือง ที่ดี	บริหารงานทั่วไป	แผนงานบริหารงานทั่วไป	สำนักปลัด , กองคลัง	
		บริการชุมชนและ สังคม	แผนงานการศึกษา	กอง การศึกษาฯ	
			แผนงานเคหะและชุมชน	กองช่าง	
6	การพัฒนาด้านการ พัฒนาการท่องเที่ยว	บริการชุมชนและ สังคม	แผนงานการศาสนา วัฒนธรรมและ นันทนาการ	สำนักปลัด กองช่าง, การศึกษาฯ	
รวม	6 ยุทธศาสตร์	4 ด้าน	10 แผนงาน	5 สำนัก/ กอง	