

แผนพัฒนาท้องถิ่น
(พ.ศ. ๒๕๖๑ - ๒๕๖๕)



ของ
องค์การบริหารส่วนตำบลกุดพิमान

โดยองค์การบริหารส่วนตำบลกุดพิमान
หมู่ที่ ๗ ตำบลกุดพิमान อำเภอด่านขุนทด จังหวัดนครราชสีมา ๓๐๒๑๐
โทรศัพท์ ๐๔๔-๐๐๘๗๖๕

คำนำ

เนื่องด้วยตามพระราชบัญญัติสภาตำบลและองค์การบริหารส่วนตำบล พ.ศ. ๒๕๓๗ แก้ไขเพิ่มเติมถึง ฉบับที่ ๖ พ.ศ. ๒๕๕๒ มาตรา ๔๖ พระราชบัญญัติกำหนดแผนและขั้นตอนการกระจายอำนาจให้แก่องค์กรปกครองส่วนท้องถิ่น พ.ศ. ๒๕๔๒ หมวด ๒ มาตรา ๑๖ (๑) ระเบียบกระทรวงมหาดไทย ว่าด้วยการจัดทำแผนพัฒนาขององค์กรปกครองส่วนท้องถิ่น พ.ศ. ๒๕๔๘ และที่แก้ไขเพิ่มเติมถึง (ฉบับที่ ๓) พ.ศ. ๒๕๖๑ ได้กำหนดให้องค์กรปกครองส่วนท้องถิ่นมีอำนาจและหน้าที่ในการจัดทำแผนพัฒนาท้องถิ่น เพื่อใช้เป็นกรอบในการจัดทำงบประมาณรายจ่ายประจำปี งบประมาณรายจ่ายเพิ่มเติม และงบประมาณจากเงินสะสมในช่วงของแผนนั้น

ดังนั้น เพื่อให้การดำเนินการให้เป็นไปตามกฎหมายดังกล่าว องค์การบริหารส่วนตำบล กุดพิมาน ต้องดำเนินการจึงจัดทำแผนพัฒนาท้องถิ่น (พ.ศ. ๒๕๖๑ - ๒๕๖๕) ขึ้น เพื่อใช้เป็นแนวทางในการบริหารพัฒนาท้องถิ่นให้บรรลุตามวัตถุประสงค์และเป้าหมาย ก่อให้เกิดประโยชน์และสามารถตอบสนองความต้องการพัฒนาของประชาชนในเขตองค์การบริหารส่วนตำบลกุดพิมานได้ โดยได้ดำเนินการตามขั้นตอน ดังนี้

๑. คณะกรรมการพัฒนาท้องถิ่น จัดประชุมประชาคมท้องถิ่น ส่วนราชการรัฐวิสาหกิจที่เกี่ยวข้อง เพื่อแจ้งแนวทางการพัฒนาท้องถิ่น รับทราบปัญหาความต้องการ ประเด็นการพัฒนา ประเด็นที่เกี่ยวข้อง และแนวทางปฏิบัติที่เหมาะสมกับสภาพพื้นที่เพื่อนำมากำหนดแนวทางการจัดทำแผนพัฒนาท้องถิ่น โดยให้นำข้อมูลพื้นฐานในการพัฒนาจากหน่วยงานต่างๆ และข้อมูลในแผนพัฒนาหมู่บ้าน หรือแผนชุมชนมาพิจารณาประกอบการทบทวนแผนพัฒนาท้องถิ่น

๒. คณะกรรมการสนับสนุนการจัดทำแผนพัฒนาท้องถิ่น รวบรวมแนวทางและข้อมูลนำมาวิเคราะห์เพื่อจัดทำร่างแผนพัฒนาท้องถิ่นแล้วเสนอคณะกรรมการพัฒนาท้องถิ่น

๓. คณะกรรมการพัฒนาท้องถิ่นพิจารณาร่างแผนพัฒนาท้องถิ่นเพื่อส่งเสนอแนะผู้บริหารท้องถิ่น

๔. กรณีองค์การบริหารส่วนตำบล ให้ผู้บริหารท้องถิ่นเสนอร่างแผนท้องถิ่นต่อสภาองค์การบริหารส่วนตำบล เพื่อให้ความเห็นชอบก่อนแล้วผู้บริหารท้องถิ่น จึงพิจารณาอนุมัติและประกาศใช้แผนพัฒนาท้องถิ่น (พ.ศ. ๒๕๖๑ - ๒๕๖๕)

บัดนี้ สภาองค์การบริหารส่วนตำบลกุดพิมาน ได้พิจารณาเห็นชอบร่างแผนพัฒนาท้องถิ่น (พ.ศ. ๒๕๖๑ - ๒๕๖๕) ขององค์การบริหารส่วนตำบลกุดพิมาน ในคราวประชุม สมัยวิสามัญ สมัยที่ ๑ ครั้งที่ ๒ ประจำปี พ.ศ. ๒๕๖๒ เมื่อวันที่ ๔ กรกฎาคม ๒๕๖๒ ณ ห้องประชุมสภาองค์การบริหารส่วนตำบลกุดพิมาน นายองค์การบริหารส่วนตำบลกุดพิมาน จึงอนุมัติแผนพัฒนาท้องถิ่นดังกล่าว และดำเนินการประกาศใช้ต่อไป

(ลงชื่อ)



ผู้อนุมัติ

(นางนาถุยาน์ แสนประสิทธิ์)

ตำแหน่ง นายองค์การบริหารส่วนตำบลกุดพิมาน

สารบัญ

เรื่อง	หน้า
ส่วนที่ ๑ สภาพทั่วไปและข้อมูลพื้นฐาน	๑ - ๑๐
ส่วนที่ ๒ ยุทธศาสตร์การพัฒนากองครักษ์ปกครองส่วนท้องถิ่น	๑๑ - ๕๒
ส่วนที่ ๓ การนำแผนพัฒนาท้องถิ่นไปสู่การปฏิบัติ	๕๓ - ๕๔
๑. บัญชีสรุปโครงการพัฒนา (แบบ ผ. ๐๑)	๕๕ - ๕๗
๒. รายละเอียดโครงการพัฒนา (แบบ ผ. ๐๒)	๕๘ - ๑๑๐
๓. รายละเอียดโครงการที่เกินศักยภาพ (แบบ ผ. ๐๒/๑)	๑๑๓ - ๑๒๙
๔. บัญชีครุภัณฑ์ (แบบ ผ. ๐๓)	๑๓๐ - ๑๓๑
ส่วนที่ ๔ การติดตามและประเมินผล	๑๓๒ - ๑๓๔
ภาคผนวก	



ส่วนที่ ๑

สภาทั่วไปและข้อมูลพื้นฐาน

แผนพัฒนาท้องถิ่น

(พ.ศ. ๒๕๖๑ - ๒๕๖๕)

สภาพทั่วไปและข้อมูลพื้นฐานสำคัญขององค์การบริหารส่วนตำบลกุดพิมาน

ส่วนที่ ๑ สภาพทั่วไปและข้อมูลพื้นฐาน

๑. ด้านกายภาพ

๑.๑ ที่ตั้งของหมู่บ้านหรือชุมชนหรือตำบล

ลักษณะที่ตั้ง

องค์การบริหารส่วนตำบลกุดพิมาน อำเภอด่านขุนทด จังหวัดนครราชสีมา ตั้งอยู่ห่างจากอำเภอด่านขุนทดประมาณ ๑๕ กิโลเมตร และห่างจากจังหวัดนครราชสีมา เป็นระยะทางประมาณ ๘๐ กิโลเมตร

พื้นที่

องค์การบริหารส่วนตำบลกุดพิมาน มีพื้นที่รับผิดชอบทั้งหมด ๖๒.๐๕ ตารางกิโลเมตร

อาณาเขตติดต่อ

องค์การบริหารส่วนตำบลกุดพิมาน มีอาณาเขตติดต่อ ดังนี้

ทิศเหนือ	ติดต่อกับ	ตำบลบ้านแปรงและตำบลหนองกรด
ทิศตะวันออก	ติดต่อกับ	ตำบลบ้านแปรงและตำบลหนองบัวตะเกียด
ทิศใต้	ติดต่อกับ	ตำบลพันชนะ
ทิศตะวันตก	ติดต่อกับ	ตำบลหนองกรดและตำบลพันชนะ

จำนวนหมู่บ้านในเขต อบต. เต็มทั้งหมู่บ้าน ๑๕ หมู่ ได้แก่

หมู่ที่ ๑	บ้านถนนหักใหญ่	หมู่ที่ ๒	บ้านโนนสง่า
หมู่ที่ ๓	บ้านหนองกระเทียมเหนือ	หมู่ที่ ๔	บ้านกระชาว
หมู่ที่ ๕	บ้านบุชีเหล็ก	หมู่ที่ ๖	บ้านไร่
หมู่ที่ ๗	บ้านกุดพิมาน	หมู่ที่ ๘	บ้านใหม่แสนสุข
หมู่ที่ ๙	บ้านดอนใหญ่	หมู่ที่ ๑๐	บ้านดอนน้อย
หมู่ที่ ๑๑	บ้านโนนสะอาด	หมู่ที่ ๑๒	บ้านสำนักพิมาน
หมู่ที่ ๑๓	บ้านพิงพิมาน	หมู่ที่ ๑๔	บ้านโสมน้อยพัฒนา
หมู่ที่ ๑๕	บ้านโนนเจริญ		

ปัจจุบันองค์การบริหารส่วนตำบลกุดพิมาน มีอาคารสำนักงานเป็นของตนเอง สำหรับให้บริการประชาชนที่มาติดต่อราชการได้ด้วยความสะดวก ซึ่งสำนักงานดังกล่าวตั้งอยู่ที่ หมู่ที่ ๗ ตำบลกุดพิมาน อำเภอด่านขุนทด จังหวัดนครราชสีมา

ดวงตราสัญลักษณ์องค์การบริหารส่วนตำบลกุดพิมาน



๑.๒ ลักษณะภูมิประเทศ

ภูมิประเทศขององค์การบริหารส่วนตำบลกุดพิมาน พื้นที่ส่วนใหญ่เป็นที่ดอน ตั้งอยู่ทางภาคตะวันออกเฉียงเหนือตอนล่าง มี ๓ ฤดูกาล (ฤดูร้อน ฤดูฝน ฤดูหนาว)

๑.๓ ลักษณะภูมิอากาศ

ลักษณะอากาศมีลักษณะร้อนชื้น อากาศเปลี่ยนแปลงไปตามฤดู ซึ่งมี ๓ ฤดู ดังนี้

ฤดูร้อน เริ่มตั้งแต่กลางเดือนกุมภาพันธ์ไปจนถึงกลางเดือนพฤษภาคม อากาศร้อนและแห้งแรง แต่บางครั้งอาจมีอากาศเย็น บ้างครั้งเกิดพายุฝนฟ้าคะนองและลมกระโชกแรงหรืออาจมีลูกเห็บตกก่อให้เกิดความเสียหายแก่ประชาชนทุกปี เรียกว่า “พายุฤดูร้อน” อากาศร้อน จะมีอุณหภูมิระหว่าง ๓๕ - ๓๙.๙ องศาเซลเซียส ร้อนจัด มีอุณหภูมิประมาณ ๔๐ องศาเซลเซียสขึ้นไป

ฤดูฝน เริ่มตั้งแต่กลางเดือนพฤษภาคม ฝนตกมากในช่วงเดือน พฤษภาคม - ตุลาคม แต่อาจเกิด “ช่วงฝนทิ้ง” ซึ่งอาจนานประมาณ ๑ - ๒ สัปดาห์หรือบางปีอาจเกิดขึ้นรุนแรงและมีฝนน้อยนานนับเดือน ในเดือนกรกฎาคม แต่ในเขตเทศบาลไม่เคยเกิดอุทกภัยรุนแรง มีฝนตกเฉลี่ยประมาณ ๙๐๐ มิลลิเมตร

ฤดูหนาว เริ่มตั้งแต่กลางเดือนตุลาคมถึงกลางเดือนกุมภาพันธ์ ในช่วงกลางเดือนตุลาคมนานราว ๑-๒ สัปดาห์ เป็นช่วงเปลี่ยนฤดูจากฤดูฝนเป็นฤดูหนาว อากาศแปรปรวนไม่แน่นอน อาจเริ่มมีอากาศเย็นหรืออาจยังมีฝนฟ้าคะนอง อากาศหนาวอุณหภูมิต่ำสุด ประมาณ ๑๕ องศา

๑.๔ ลักษณะของดิน

ลักษณะดินโดยทั่วไป ส่วนใหญ่เป็นดินร่วนปนทราย ระบายน้ำได้ดี และมีความสมบูรณ์ต่ำ เป็นดินเค็ม

๑.๕ ลักษณะของแหล่งน้ำ

แหล่งน้ำธรรมชาติ ได้แก่

- ลำห้วยสามบาท ๑ สาย
- บึงถนนหักใหญ่ ๑ แห่ง

แหล่งน้ำที่สร้างขึ้น ได้แก่

- ฝาย ๔ แห่ง
- ถังเก็บน้ำฝน ๑๕ แห่ง

๑.๖ ลักษณะของไม้และป่าไม้

ในเขตตำบลกุดพิมานมีป่าไม้ ได้แก่ ที่สาธารณะ ไร่ของโค และมีต้นไม้ที่ชาวบ้านปลูกลักษณะของไม้เป็นไม้ยืนต้น ผลัดใบ

๒. ด้านการเมือง/การปกครอง

๒.๑ เขตการปกครอง

องค์การบริหารส่วนตำบลกุดพิมาน เดิมเป็นการปกครองส่วนท้องถิ่นรูปแบบสภาตำบลมาก่อน ซึ่งเรียกว่า “สภาตำบลกุดพิมาน” และต่อมามีพระราชบัญญัติเปลี่ยนแปลงฐานะของสภาตำบล เป็นองค์การบริหารส่วนตำบล พ.ศ. ๒๕๓๙ จัดตั้งองค์การบริหารส่วนตำบล ประกาศในราชกิจจานุเบกษา ฉบับประกาศทั่วไป เล่ม ๑๑๓ ตอนพิเศษ ๕๒ ง ลงวันที่ ๒๕ ธันวาคม พ.ศ. ๒๕๓๙ เป็นผลให้สภาตำบลกุดพิมานเปลี่ยนแปลงฐานะเป็นองค์การบริหารส่วนตำบล ตั้งแต่วันที่ ๑๖ ธันวาคม พ.ศ. ๒๕๓๙

ตำบลกุดพิมานประกอบด้วยจำนวนหมู่บ้าน ๑๕ หมู่บ้าน

๒.๒ การเลือกตั้ง

การเลือกตั้งผู้บริหารและสมาชิกสภาองค์การบริหารส่วนตำบล ตามพระราชบัญญัติสภาตำบลและองค์การบริหารส่วนตำบล พ.ศ. ๒๕๓๗ และที่แก้ไขเพิ่มเติมถึงปัจจุบัน มีจำนวน ๑๕ หมู่บ้าน หากมีการเลือกตั้งในครั้งหน้า จะมี ผู้บริหารท้องถิ่น (นายกองค์การบริหารส่วนตำบล) จำนวน ๑ คน จะมีการเลือกตั้งสมาชิกสภาองค์การบริหารส่วนตำบล หมู่บ้านละ ๒ คน ๑๕ หมู่บ้าน รวมเป็น ๓๐ คน

๓. ประชากร

๓.๑ ข้อมูลเกี่ยวกับจำนวนประชากร

ประชากรทั้งสิ้น จำนวน ๙,๗๖๒ คน แยกเป็นชาย ๔,๗๘๗ คน หญิง ๔,๙๗๕ คน มีความหนาแน่นเฉลี่ย ๑๕๗.๓๒ คน ต่อตารางกิโลเมตร (ข้อมูล ณ เดือนมีนาคม ๒๕๕๙) งานทะเบียนราษฎรอำเภอด่านขุนทด

หมู่ที่	หมู่บ้าน	จำนวนครัวเรือน		ชาย		หญิง	
			ครัวเรือน		คน		คน
๑	บ้านถนนหักใหญ่	๒๘๓	ครัวเรือน	๔๙๒	คน	๕๒๐	คน
๒	บ้านโนนสง่า	๒๔๘	ครัวเรือน	๔๔๔	คน	๔๔๐	คน
๓	บ้านหนองกระเทียมเหนือ	๑๓๗	ครัวเรือน	๒๓๙	คน	๒๓๙	คน
๔	บ้านกระซาว	๑๒๖	ครัวเรือน	๒๒๔	คน	๒๓๙	คน
๕	บ้านบุชีเหล็ก	๔๔	ครัวเรือน	๘๕	คน	๗๖	คน
๖	บ้านไร่	๒๖๘	ครัวเรือน	๔๕๒	คน	๕๒๔	คน
๗	บ้านกุดพิมาน	๒๘๖	ครัวเรือน	๔๕๓	คน	๔๔๓	คน
๘	บ้านใหม่แสนสุข	๑๙๓	ครัวเรือน	๓๘๗	คน	๓๘๔	คน
๙	บ้านดอนใหญ่	๑๖๘	ครัวเรือน	๒๖๖	คน	๒๘๖	คน
๑๐	บ้านดอนน้อย	๑๖๙	ครัวเรือน	๓๒๓	คน	๒๘๐	คน
๑๑	บ้านโนนสะอาด	๑๘๙	ครัวเรือน	๒๘๗	คน	๓๑๑	คน
๑๒	บ้านสำนักพิมาน	๑๔๒	ครัวเรือน	๒๕๘	คน	๒๘๒	คน
๑๓	บ้านพิงพิมาน	๑๓๒	ครัวเรือน	๒๖๐	คน	๒๗๐	คน
๑๔	บ้านโสมน้อยพัฒนา	๑๓๔	ครัวเรือน	๒๕๔	คน	๒๘๕	คน
๑๕	บ้านโนนเจริญ	๒๐๖	ครัวเรือน	๓๖๓	คน	๓๙๖	คน
รวม		๒,๗๒๕	ครัวเรือน	๔,๗๘๗	คน	๔,๙๗๕	คน

๓.๒ ช่วงอายุและจำนวนประชากร

	ชาย		หญิง		หมายเหตุ
		คน		คน	
จำนวนประชากรเยาวชน	๑,๐๑๖	คน	๑,๐๔๗	คน	อายุต่ำกว่า ๑๘ ปี
จำนวนประชากร	๓,๑๓๓	คน	๓,๑๓๐	คน	อายุ ๑๘-๖๐ ปี
จำนวนประชากรผู้สูงอายุ	๖๓๖	คน	๗๙๘	คน	อายุมากกว่า ๖๐ ปี
รวม	๔,๗๘๕ คน		๔,๙๗๕ คน		ทั้งสิ้น ๙,๗๖๐ คน

(ข้อมูล ณ เดือนมิถุนายน ๒๕๖๒ งานทะเบียนราษฎร อำเภอคำชะอี)

๔. สภาพทางสังคม

๔.๑ การศึกษา

- ศูนย์พัฒนาเด็กเล็ก	จำนวน	๕	แห่ง
- โรงเรียนประถมศึกษา	จำนวน	๕	แห่ง
- โรงเรียนมัธยมศึกษา	จำนวน	๓	แห่ง
- โรงเรียนอาชีวศึกษา	จำนวน	-	แห่ง
- โรงเรียน/สถาบันชั้นสูง	จำนวน	-	แห่ง
- ที่อ่านหนังสือพิมพ์ประจำหมู่บ้าน/ห้องสมุดประชาชน	จำนวน	-	แห่ง

๔.๒ สาธารณสุข

- โรงพยาบาลของรัฐขนาด - เต็ม	จำนวน	-	แห่ง
- โรงพยาบาลส่งเสริมสุขภาพประจำตำบล	จำนวน	๑	แห่ง
- คลินิกเอกชน	จำนวน	๒	แห่ง
- อัตราการมีและใช้ส้วมราดน้ำ ร้อยละ	๑๐๐	เปอร์เซ็นต์	

๔.๓ อาชญากรรม

องค์การบริหารส่วนตำบลกุดพิมานไม่มีเหตุอาชญากรรมเกิดขึ้น ในช่วงเทศกาลที่มีวันหยุดหลายวันเพื่ออำนวยความสะดวกให้กับประชาชน ตั้งจุดตรวจ จุดสกัด จุดบริการ แต่ปัญหาที่พบเป็นประจำคือการทะเลาะวิวาทของกลุ่มวัยรุ่นโดยเฉพาะในสถานที่จัดงานดนตรี งานมหรสพ เป็นปัญหาที่หมู่บ้านได้รับผลกระทบเป็นอย่างมาก การแก้ไขปัญหา คือการแจ้งเตือนให้ผู้ปกครองดูแลบุตรหลานของตน ประชาสัมพันธ์ให้ทราบถึงผลกระทบ ผลเสียหาย และโทษที่ได้รับจากการเกิดเหตุทะเลาะวิวาท การขอความร่วมมือไปยังผู้นำ การขอกำลังจาก ตำรวจ ผู้นำ อปพร. เพื่อระงับเหตุไม่ให้เกิดความรุนแรง แต่จะไม่ให้เกิดขึ้นเลยยังเป็นปัญหาที่ปัจจุบันไม่สามารถที่จะแก้ไขได้ ทั้งที่มีการร่วมมือกันหลายฝ่าย เป็นเรื่องที่ทางองค์การบริหารส่วนตำบลจะต้องหาวิธีที่จะแก้ไขปัญหาให้กับประชาชนต่อไปตามอำนาจหน้าที่ที่สามารถดำเนินการได้

๔.๔ ยาเสพติด

ปัญหายาเสพติดมีพื้นที่เฝ้าระวัง ทั้ง ๑๕ หมู่บ้าน

๔.๕ การสังคมสงเคราะห์

องค์การบริหารส่วนตำบลได้ดำเนินการด้านสังคมสงเคราะห์ ดังนี้

๑. ดำเนินการจ่ายเบี้ยยังชีพให้กับผู้สูงอายุ ผู้พิการ และผู้ป่วยเอดส์
๒. รับลงทะเบียนและประสานโครงการเงินอุดหนุนเพื่อการเลี้ยงดูเด็กแรกเกิด
๓. ประสานการทำบัตรผู้พิการ
๔. ตั้งโครงการช่วยเหลือผู้ยากจน ยากไร้ รายได้น้อย และผู้ด้อยโอกาสไร้ที่พึ่ง
๕. ตั้งโครงการปรับปรุงซ่อมแซมบ้านคนจน

๕. ระบบบริการพื้นฐาน

๕.๑ การคมนาคมขนส่ง

ถนน

องค์การบริหารส่วนตำบลลุดพิมาน มีเส้นทางการคมนาคมติดต่อกับอำเภอ และจังหวัดใกล้เคียง รวมทั้งกรุงเทพมหานคร สามารถสัญจรไปมาได้โดยสะดวก โดยใช้ถนนสาย ตำบลขุนทด-ชัยภูมิ

ทางรถยนต์

- ระยะทางจากองค์การบริหารส่วนตำบลลุดพิมาน-อำเภอด่านขุนทด
๑๕ กิโลเมตร
- ระยะทางจากองค์การบริหารส่วนตำบลลุดพิมาน-จังหวัดนครราชสีมา
๘๕ กิโลเมตร

ทางรถยนต์มีทางหลวงแผ่นดินหมายเลข ๒๒๑๗ ผ่าน ๑ สาย ได้แก่

- ทางหลวงแผ่นดินสายด่านขุนทด-บ้านเนินจรรย์รงค์ ระยะทาง ๒๐ กิโลเมตร

ถนนในเขตองค์การบริหารส่วนตำบลลุดพิมาน

การเดินทางของประชากรในพื้นที่ว่างส่วนใหญ่ใช้รูปแบบการเดินทางจะใช้รถยนต์ส่วนตัวและรถจักรยานเพราะสะดวกกว่า ส่วนรถโดยสารประจำทางจะวิ่งผ่านจากด่านขุนทด มาวัดบ้านไร่และไปตำบลหนองกรดไปบ้านเนินจรรย์รงค์ ถ้าจะเดินทางเข้าหมู่บ้านจะต้องเดินทางด้วยรถสามล้อรับจ้าง นักเรียนเดินทางจะมีรถรับส่งนักเรียนประจำหมู่บ้านคอยรับส่ง การเดินทางออกจากพื้นที่จะต้องเดินทางมารอรถที่จอดรับบริเวณวัดบ้านไร่ ไปต่อที่ในตัวอำเภอ หรือไม่ก็ใช้รถยนต์ส่วนตัว

(๑) ถนนคอนกรีต	ระยะทางรวม	๔๒.๙๑๒	กิโลเมตร
(๒) ถนนหินคลุก	ระยะทางรวม	๗	กิโลเมตร
(๓) ถนนลูกรัง	ระยะทางรวม	๑๖๑.๘๘๔	กิโลเมตร
(๔) ถนนดินเดิม	ระยะทางรวม	๒๖๑.๗๖๐	กิโลเมตร
(๕) ถนนลาดยาง	ระยะทางรวม	๑.๕	กิโลเมตร

๕.๒ การไฟฟ้า

มีระบบไฟฟ้าครบทุกหมู่บ้าน ปัจจุบันการดำเนินการจำหน่ายไฟฟ้า ให้กับประชาชนในเขตองค์การบริหารส่วนตำบลลุดพิมาน อยู่ในความรับผิดชอบและดำเนินงานโดยการไฟฟ้าส่วนภูมิภาคอำเภอด่านขุนทด

๕.๓ การประปา

องค์การบริหารส่วนตำบลลุดพิมาน ได้มีระบบน้ำประปาบริการประชาชนในเขตองค์การบริหารส่วนตำบลลุดพิมาน โดยได้รับน้ำจากประปาหมู่บ้านของแต่ละหมู่บ้าน

๕.๔ โทรศัพท์

ปัจจุบันทุกหมู่บ้าน ใช้โทรศัพท์เคลื่อนที่เป็นส่วนใหญ่

๕.๕ ไปรษณีย์หรือการสื่อสารหรือการขนส่ง และวัสดุ ครุภัณฑ์

มีไปรษณีย์ จำนวน ๑ แห่ง บ้านไร่

หอคกระจายข่าว ระบบหอคกระจายข่าวประจำหมู่บ้าน สามารถให้บริการข่าวสารให้กับประชาชนได้ประมาณ ๑๐๐ เปอร์เซนต์

๖. ระบบเศรษฐกิจ

๖.๑ การเกษตร

ประชาชนส่วนใหญ่ประมาณร้อยละ ๗๕ ประกอบอาชีพทำการเกษตรกรรมได้แก่ทำนา ปลูกข้าว ข้าวโพด มันสำปะหลัง พริก ประกอบอาชีพรับจ้างร้อยละ ๑๕ ประกอบอาชีพปศุสัตว์ ๕ และประกอบอาชีพด้านบริการร้อยละ ๕

๖.๒ การประมง

(ในเขตองค์การบริหารส่วนตำบล ไม่มีการประมง)

๖.๓ การปศุสัตว์

สำหรับการปศุสัตว์ในเขตองค์การบริหารส่วนตำบลทุกปริมาณ ประชาชนส่วนใหญ่จะประกอบอาชีพเลี้ยงสัตว์ ได้แก่ โค กระบือ สุกร เป็ด และไก่

๖.๔ การบริการ

บริการนวดแผนไทย ที่ กลุ่มนวดแผนไทย สถานที่โรงพยาบาลส่งเสริมสุขภาพประจำตำบล

มีร้านบริการทำผม เสริมสวย พื้นที่ จำนวน ๗ แห่ง

มีรีสอร์ทในพื้นที่ จำนวน ๓ แห่ง

มีโรงสีข้าวขนาดเล็กในพื้นที่ จำนวน ๑๑ แห่ง

๖.๕ การท่องเที่ยว

ปัจจุบันในเขตองค์การบริหารส่วนตำบลทุกปริมาณ มีสถานที่ท่องเที่ยว ๓ แห่งคือ

วัดบ้านไร่(หลวงพ่อกุณ ประสูติ) วิหารเทพวิทยาคม หรือ วิหารปรีสุทธปัญญา เป็นอุทยานธรรมกลาง และบริเวณบึงถนนหักใหญ่ เป็นที่ทราบกันทั้งในอำเภอด่านขุนทดและจังหวัดใกล้เคียง

๖.๖ อุตสาหกรรม

ลักษณะอุตสาหกรรมในเขตองค์การบริหารส่วนตำบลทุกปริมาณ โดยส่วนใหญ่แล้วยังเป็นอุตสาหกรรมขนาดย่อมหรืออุตสาหกรรมในครัวเรือนอุตสาหกรรมที่ประกอบการอยู่ในเขตองค์การบริหารส่วนตำบลทุกปริมาณ ได้แก่

- โรงสีข้าวขนาดเล็กในพื้นที่ จำนวน ๑๑ แห่ง
- โรงสีข้าวขนาดกลางในพื้นที่ จำนวน ๑ แห่ง
- โรงน้ำแข็ง (อุตสาหกรรมครัวเรือน) จำนวน ๑ แห่ง

๖.๗ การพาณิชย์และกลุ่มอาชีพ

การพาณิชย์ส่วนใหญ่ในเขตองค์การบริหารส่วนตำบลกุดพิมาน ไม่มีแหล่งเงินทุนหรือแหล่งเงินทุนตั้งอยู่ในเขต อบต. แหล่งเงินทุนส่วนใหญ่แล้วมาจากธนาคารที่อยู่ในเขตอำเภอด่านขุนทด นอกจากนี้ก็เป็นของนายทุนซึ่งมีอัตราดอกเบี้ยที่ค่อนข้างสูง การพาณิชย์และกลุ่มอาชีพในเขตองค์การบริหารส่วนตำบล กุดพิมาน มีดังนี้

การพาณิชย์

- สถานีบริการน้ำมัน	จำนวน	๘	แห่ง
- ร้านค้าทั่วไป	จำนวน	๘๓	แห่ง
- ตลาดสด	จำนวน	๑	แห่ง

กลุ่มอาชีพ

- กลุ่มผลิตดอกไม้จันทร์	จำนวน	๑	แห่ง
-------------------------	-------	---	------

๖.๘ แรงงาน

ประชากรที่มีอายุ ๒๑ - ๕๐ ปี อยู่ในกำลังแรงงาน แต่ค่าแรงในพื้นที่ต่ำกว่าระดับจังหวัด โดยเฉพาะแรงงานด้านการเกษตร ประชาชนบางส่วน ไปรับจ้างทำงานนอกพื้นที่ ปัญหาที่พบคือ ประชากรต้องไปทำงานนอกพื้นที่ในเมืองที่มีโรงงานอุตสาหกรรม บริษัท ห้างร้านใหญ่ๆ เพราะในพื้นที่ไม่มีโรงงานอุตสาหกรรมที่มีการจ้างแรงงานเยอะ

๗. ศาสนา ประเพณี วัฒนธรรม

๗.๑ การนับถือศาสนา

ประชาชน หมู่ที่ ๑ -๑๕ นับถือศาสนาพุทธ โดยมีข้อมูลศาสนสถาน ดังนี้

วัด มีจำนวน ๑๑ วัด ได้แก่

๑. วัดถนนหักใหญ่
๒. วัดหนองกระเทียมเหนือ
๓. วัดบ้านไร่
๔. วัดกุดพิมาน
๕. วัดใหม่แสนสุข
๖. วัดบ้านดอนน้อย
๗. วัดโนนสะอาด
๘. วัดสำนักพิมาน
๙. วัดป่าญาณสิทธิาราม
๑๐. วัดป่าดอนใหญ่ พุทธาราม
๑๑. วัดเชษฐาวนาราม

ที่พักสงฆ์ มีจำนวน ๔ วัด ได้แก่

๑. ที่พักสงฆ์ศูนย์ปฏิบัติธรรมปริสุทโธ
๒. ที่พักสงฆ์ป่าสะเดา
๓. ที่พักสงฆ์โสมน้อยพัฒนา

๗.๒ ประเพณีและงานประจำปี

ประเพณีท้องถิ่นที่สำคัญขององค์การบริหารส่วนตำบลกุดพิมาน มีดังนี้

- | | | |
|--------------------------|-------------|-----------|
| - ประเพณีสงกรานต์ | ประมาณเดือน | เมษายน |
| - ประเพณีบุญเดือนหก | ประมาณเดือน | พฤษภาคม |
| - ประเพณีงานวันเข้าพรรษา | ประมาณเดือน | กรกฎาคม |
| - ประเพณีออกพรรษา | ประมาณเดือน | ตุลาคม |
| - ประเพณีลอยกระทง | ประมาณเดือน | พฤศจิกายน |

งานประจำปีท้องถิ่นที่สำคัญขององค์การบริหารส่วนตำบลกุดพิมาน มีดังนี้

- | | | | |
|---------------------|--|-------------|----------|
| - วันที่ ๑๑ มกราคม | งานสมโภชพระบรมสารีริกธาตุ | ประมาณเดือน | มกราคม |
| - วันที่ ๓ มิถุนายน | งานเฉลิมพระเกียรติสมเด็จพระนางเจ้าพระบรมราชินีนาถฯ | ประมาณเดือน | มิถุนายน |
| - วันที่ ๒๘ กรกฎาคม | งานเฉลิมพระเกียรติพระบาทสมเด็จพระเจ้าอยู่หัวฯ | ประมาณเดือน | ธันวาคม |

๗.๓ ภูมิปัญญาท้องถิ่น ภาษาถิ่น

ภูมิปัญญาท้องถิ่น ประชาชนในเขตองค์การบริหารส่วนตำบลได้อนุรักษ์ภูมิปัญญาท้องถิ่น ได้แก่ วิธีการทำเครื่องจักสารใช้สำหรับในครัวเรือน วิธีการทอเสื่อจากต้นกก และวิธีการจับปลาธรรมชาติ

ภาษาถิ่น ส่วนมากร้อยละ ๙๐ % พูดภาษาอีสาน

๗.๔ สินค้าพื้นเมืองและของที่ระลึก

ประชาชนในเขตองค์การบริหารส่วนตำบล ได้ผลิตของใช้พื้นเมืองขึ้นใช้ในครัวเรือนและเหลือเอาไว้จำหน่ายบ้าง ได้แก่ เสื่อที่ทอจากต้นกก เครื่องจักสานที่ทำจากไม้ไผ่

๘. ทรัพยากรธรรมชาติ

๘.๑ น้ำ

น้ำที่ใช้ในการอุปโภค-บริโภค เป็นน้ำที่ได้จากน้ำฝน และแหล่งน้ำในแต่ละหมู่บ้าน ซึ่งจะต้องนำมาผ่านกระบวนการของระบบประปา สำหรับน้ำใต้ดินมีปริมาณน้อย ไม่สามารถนำขึ้นมาใช้ให้พอเพียงได้ และบางแห่งเค็ม ไม่สามารถใช้ดื่มและอุปโภคได้

๘.๒ ป่าไม้

ในเขตองค์การบริหารส่วนตำบลไม่มีป่าไม้

๘.๓ ภูเขา

ในเขตองค์การบริหารส่วนตำบลไม่มีภูเขา

๘.๕ คุณภาพของทรัพยากรธรรมชาติ

ในพื้นที่มีแหล่งทรัพยากรธรรมชาติ คือเกลือในธรรมชาติ ซึ่งเป็นทรัพยากรธรรมชาติที่สามารถ
แปรรูปเพื่อนำไปใช้ประโยชน์ต่าง ๆ



ส่วนที่ ๒

ยุทธศาสตร์การพัฒนา
องค์กรปกครองส่วนท้องถิ่น

ส่วนที่ ๒

ยุทธศาสตร์การพัฒนากองกรปกครองส่วนท้องถิ่น

๑. ความสัมพันธ์ระหว่างแผนพัฒนาระดับมหภาค

๑.๑ แผนยุทธศาสตร์ชาติ ๒๐ ปี (พ.ศ. ๒๕๖๑ - ๒๕๘๐)

โดยที่รัฐธรรมนูญแห่งราชอาณาจักรไทย มาตรา ๖๕ กำหนดให้รัฐพึงจัดให้มียุทธศาสตร์ชาติเป็นเป้าหมายการพัฒนาประเทศอย่างยั่งยืน ตามหลักธรรมาภิบาลเพื่อใช้เป็นกรอบในการจัดทำแผนต่างๆให้สอดคล้องและบูรณาการกันเพื่อให้เกิดเป็นพลังผลักดันร่วมกันไปสู่เป้าหมายดังกล่าว โดยให้เป็นไปตามที่กำหนดในกฎหมายว่าด้วยการจัดทำยุทธศาสตร์ชาติ และต่อมาได้มีการตราพระราชบัญญัติการจัดทำยุทธศาสตร์ชาติ พ.ศ. ๒๕๖๐ มีผลบังคับใช้เมื่อวันที่ ๑ สิงหาคม ๒๕๖๐ โดยกำหนดให้มีการแต่งตั้งคณะกรรมการยุทธศาสตร์ชาติ เพื่อรับผิดชอบในการจัดทำร่างยุทธศาสตร์ชาติ กำหนดวิธีการการมีส่วนร่วมของประชาชนในการจัดทำร่างยุทธศาสตร์ชาติ ในการติดตาม การตรวจสอบ และการประเมินผล รวมทั้งกำหนดมาตรการส่งเสริมและสนับสนุนให้ประชาชนทุกภาคส่วนดำเนินการให้สอดคล้องกับยุทธศาสตร์ชาติ

เพื่อให้เป็นไปตามที่กำหนดในพระราชบัญญัติการจัดทำ ยุทธศาสตร์ชาติ พ.ศ. ๒๕๖๐ คณะกรรมการยุทธศาสตร์ชาติได้แต่งตั้งคณะกรรมการจัดทำยุทธศาสตร์ชาติด้านต่างๆ รวม ๖ คณะอันประกอบด้วย คณะกรรมการจัดทำยุทธศาสตร์ชาติด้านความมั่นคง คณะกรรมการจัดทำยุทธศาสตร์ชาติด้านการสร้างความสามารถในการแข่งขัน คณะกรรมการจัดทำยุทธศาสตร์ชาติด้านการพัฒนาและเสริมสร้างศักยภาพทรัพยากรมนุษย์ คณะกรรมการจัดทำยุทธศาสตร์ชาติด้านการสร้างโอกาสและความเสมอภาคทางสังคม คณะกรรมการจัดทำยุทธศาสตร์ชาติด้านการสร้างการเติบโตบนคุณภาพชีวิตที่เป็นมิตรต่อสิ่งแวดล้อม และคณะกรรมการจัดทำยุทธศาสตร์ชาติด้านการปรับสมดุลและพัฒนาระบบการบริหารจัดการภาครัฐ เพื่อรับผิดชอบในการดำเนินการจัดทำร่างยุทธศาสตร์ชาติให้เป็นไปตามหลักเกณฑ์ วิธีการ และเงื่อนไขที่กำหนด ตลอดจนได้จัดให้มีการรับฟังความคิดเห็นของประชาชนและหน่วยงานของรัฐที่เกี่ยวข้องอย่างกว้างขวางเพื่อประกอบการพิจารณาจัดทำร่างยุทธศาสตร์ชาติตามที่กฎหมายกำหนดแล้ว

ยุทธศาสตร์ชาติ ๒๐ ปี (พ.ศ. ๒๕๖๑-๒๕๘๐) เป็นยุทธศาสตร์ชาติฉบับแรกของประเทศไทยตามรัฐธรรมนูญแห่งราชอาณาจักรไทย ซึ่งจะต้องนำไปสู่การปฏิบัติเพื่อให้ประเทศไทยบรรลุวิสัยทัศน์“ประเทศไทยมีความมั่นคง มั่งคั่ง ยั่งยืน เป็นประเทศพัฒนาแล้ว ด้วยการพัฒนาตามหลักปรัชญาของเศรษฐกิจพอเพียง” ภายในช่วงเวลาดังกล่าว เพื่อความสุขของคนไทยทุกคน

สถานการณ์ แนวโน้ม วิสัยทัศน์ และเป้าหมายในการพัฒนาประเทศ

๑. บทนำ

การพัฒนาประเทศไทยนับตั้งแต่แผนพัฒนาเศรษฐกิจและสังคมแห่งชาติ ฉบับที่ ๑ เป็นต้นมาได้ส่งผลให้ประเทศมีการพัฒนาในทุกมิติ ทั้งในด้านเศรษฐกิจที่ประเทศไทยได้รับการยกระดับเป็น

ประเทศในกลุ่มบนของกลุ่มประเทศระดับรายได้ปานกลาง ในด้านสังคมที่มีการพัฒนาคุณภาพชีวิตของประชาชนส่งผลให้ประเทศไทยหลุดพ้นจากการเป็นประเทศยากจน และในด้านสิ่งแวดล้อมที่ประเทศไทยมีข้อได้เปรียบในความหลากหลายเชิงนิเวศ อย่างไรก็ตาม ประเทศไทยยังมีความท้าทายต่อการพัฒนาที่สำคัญ อาทิ อัตราการขยายตัวทางเศรษฐกิจในปี ๒๕๖๐ ที่ร้อยละ ๓.๙ ถือว่าอยู่ในระดับต่ำกว่าศักยภาพ เมื่อเทียบกับร้อยละ ๖.๐ ต่อปีในช่วงเวลาเกือบ ๖ ทศวรรษที่ผ่านมา โดยมีสาเหตุหลักจากการชะลอตัวของการลงทุนภายในประเทศและสถานการณ์เศรษฐกิจโลกที่ยังไม่ฟื้นตัวได้เต็มที่ โครงสร้างเศรษฐกิจไทยที่ยังไม่สามารถขับเคลื่อนด้วยนวัตกรรมได้อย่างเต็มประสิทธิภาพภาคบริการและภาคเกษตรมีผลิตภาพการผลิตในระดับต่ำ ขาดการนำเทคโนโลยีเข้ามาเพิ่มประสิทธิภาพในการผลิต ประกอบกับแรงงานไทยยังมีปัญหาเรื่องคุณภาพและสมรรถนะที่ไม่สอดคล้องกับความต้องการในการขับเคลื่อนการพัฒนาของประเทศ

นอกจากนั้น ศักยภาพและคุณภาพของประชากรไทยทุกช่วงวัยยังคงเป็นปัจจัยท้าทายสำคัญต่อการพัฒนาประเทศ แม้ว่าการเข้าถึงระบบบริการสาธารณสุข การศึกษา บริการสาธารณสุข โครงสร้างพื้นฐานต่างๆ และการคุ้มครองทางสังคมอื่น ๆ ของคนไทยมีความครอบคลุมเพิ่มมากขึ้น แต่ยังคงมีปัญหาเรื่องคุณภาพการให้บริการที่มีมาตรฐานแตกต่างกันระหว่างพื้นที่ ซึ่งเป็นหนึ่งในสาเหตุหลักที่ทำให้ประเทศไทยยังคงมีปัญหาความเหลื่อมล้ำในหลายมิติ ขณะที่ปัญหาด้านความยากจนยังคงเป็นประเด็นท้าทายในการยกระดับการพัฒนาประเทศให้ประชาชนมีรายได้สูงขึ้นและแก้ปัญหาความเหลื่อมล้ำอย่างยั่งยืน ขณะเดียวกันการวางกลยุทธ์ระยะยาวในการฟื้นฟู การใช้ และการรักษาทรัพยากรอย่างบูรณาการเพื่อการพัฒนาประเทศที่ผ่านมายังขาดความชัดเจน ส่งผลให้ทรัพยากรธรรมชาติและสิ่งแวดล้อมของประเทศยังมีปัญหาการใช้อย่างสิ้นเปลืองและเสื่อมโทรมลงอย่างรวดเร็ว

ทั้งนี้ ปัญหาดังกล่าวข้างต้นมีสาเหตุส่วนหนึ่งมาจากประสิทธิภาพการบริหารจัดการภาครัฐ การพัฒนาประเทศขาดความต่อเนื่องและความยืดหยุ่นในการตอบสนองต่อความต้องการและปัญหาของประชาชน ขณะที่ความมั่นคงภายในประเทศยังมีหลายประเด็นที่ต้องเสริมสร้างให้เกิดความเข้มแข็ง ลดความขัดแย้งทางความคิดและอุดมการณ์ที่มีรากฐานมาจากความเหลื่อมล้ำ ความไม่เสมอภาค การขาดความเชื่อมั่นในกระบวนการยุติธรรม และปัญหาการขาดเสถียรภาพทางการเมืองตลอดจนส่งเสริมคนในชาติให้ยึดมั่นสถาบันหลักเป็นศูนย์รวมจิตใจให้เกิดความรักและความสามัคคี

ในขณะเดียวกัน การเปลี่ยนแปลงโครงสร้างประชากรที่มีสัดส่วนประชากรวัยแรงงานและวัยเด็กที่ลดลงและประชากรสูงอายุที่เพิ่มขึ้นอย่างต่อเนื่อง จะเป็นปัจจัยเสี่ยงสำคัญที่จะทำให้การพัฒนาประเทศในมิติต่าง ๆ มีความท้าทายมากขึ้น ทั้งในส่วนของเสถียรภาพทางการเงินการคลังของประเทศในการจัดสวัสดิการเพื่อดูแลผู้สูงอายุที่เพิ่มสูงขึ้น การลงทุนและการออม การเจริญเติบโตทางเศรษฐกิจของประเทศ ความมั่นคงทางสังคม การบริหารจัดการทรัพยากรธรรมชาติอย่างยั่งยืนซึ่งจะเป็นประเด็นท้าทายต่อการขับเคลื่อนประเทศไปสู่การเป็นประเทศพัฒนาแล้ว

๒. ปัจจัยและแนวโน้มที่คาดว่าจะส่งผลกระทบต่อการพัฒนาประเทศ

แม้ว่าประเทศไทยจะมีตำแหน่งที่ตั้งที่สามารถเป็นศูนย์กลางในการเชื่อมโยงในภูมิภาค และเป็นประตูสู่เอเชีย แต่การที่มีอาณาเขตติดกับประเทศเพื่อนบ้านหลายประเทศ ทำให้ปัญหาด้านเขตแดนกับประเทศเพื่อนบ้านยังคงเป็นความท้าทายด้านความมั่นคงในอนาคต นอกจากนี้ ประเทศไทยยังคงต้องให้ความสำคัญกับปัญหาด้านความมั่นคงอื่น ๆ ที่มีความซับซ้อน ละเอียดอ่อน และมีความเชื่อมโยงกันหลายมิติ ที่อาจเป็นประเด็นท้าทายต่อการสร้างบรรยากาศความไว้วางใจระหว่างรัฐกับประชาชนและระหว่างประชาชนกับประชาชน ซึ่งรวมถึงการสร้างความสัมพันธ์ของคนในชาติที่จะนำไปสู่การแก้ปัญหาความขัดแย้งระหว่างกลุ่มประชากรไทยที่มีแนวคิดและความเชื่อที่แตกต่างกันอย่างยั่งยืนนอกจากนี้ การขยายอิทธิพลและการเพิ่มบทบาทของประเทศมหาอำนาจ ที่อาจก่อให้เกิดการเปลี่ยนแปลงไปสู่ระบบหลายขั้วอำนาจ หรือเกิดการย้ายขั้วอำนาจทางเศรษฐกิจ ซึ่งอาจส่งผลกระทบต่อเสถียรภาพทางเศรษฐกิจของประเทศในอนาคต ขณะที่องค์กรที่ไม่ใช่รัฐ อาทิ องค์กรระหว่างประเทศ และบริษัทข้ามชาติ จะมีบทบาทมากขึ้นในการกำหนดกฎ ระเบียบ ทิศทางความสัมพันธ์และมาตรฐานสากลต่างๆ ทั้งในด้านความมั่นคง และเศรษฐกิจ รวมทั้งการรวมกลุ่มเศรษฐกิจและการเปิดเสรีในภูมิภาคที่นำไปสู่ความเชื่อมโยงในทุกระบบ อาจก่อให้เกิดความเสี่ยงด้านอาชญากรรมข้ามชาติและเศรษฐกิจนอกระบบ รวมทั้งปัญหายาเสพติด การค้ามนุษย์ และการลักลอบเข้าเมือง

ในทางกลับกัน ความเปลี่ยนแปลงจากโลกาภิวัตน์และความก้าวหน้าทางวิทยาศาสตร์และเทคโนโลยีที่ได้รับการพัฒนาอย่างก้าวกระโดดจะก่อให้เกิดนวัตกรรมอย่างพลิกผัน อาทิ เทคโนโลยีปัญญาประดิษฐ์ อินเทอร์เน็ตในทุกสิ่ง การวิเคราะห์ข้อมูลขนาดใหญ่ หุ่นยนต์และโดรน เทคโนโลยีพันธุกรรมสมัยใหม่ และเทคโนโลยีทางการเงิน ซึ่งตัวอย่างแนวโน้มการพัฒนาเทคโนโลยีอย่างก้าวกระโดดเหล่านี้ คาดว่าจะเป็นปัจจัยสนับสนุนหลักที่ช่วยทำให้เศรษฐกิจโลกและเศรษฐกิจไทยมีแนวโน้มที่จะกลับมาขยายตัวได้เข้มแข็งขึ้น แนวโน้มสำคัญที่จำเป็นต้องมีการติดตามอย่างใกล้ชิด อาทิ การรวมกลุ่มทางการค้าและการลงทุนที่จะมีความหลากหลายเพิ่มมากขึ้น การแข่งขันที่คาดว่าจะรุนแรงขึ้นในการเพิ่มผลิตภาพและสร้างความหลากหลายของสินค้าและบริการที่ตอบโจทย์รูปแบบชีวิตใหม่ๆ

นอกจากนั้น ประเทศไทยคาดว่าจะเข้าสู่การเป็นสังคมสูงวัยระดับสุดยอดในปี ๒๕๗๔ จะก่อให้เกิดโอกาสใหม่ๆ ในการตอบสนองความต้องการของกลุ่มผู้บริโภครายสูงวัยที่จะมีสัดส่วนเพิ่มขึ้นอย่างต่อเนื่อง รวมทั้งการคาดการณ์ว่าครอบครัวไทยจะมีขนาดเล็กลงและมีรูปแบบที่หลากหลายมากขึ้นประชากรในประเทศไทยจะมีช่วงอายุที่แตกต่างกันและจะมีกลุ่มคนช่วงอายุใหม่ๆ เพิ่มขึ้น ซึ่งจะส่งผลกระทบต่อทัศนคติและพฤติกรรมที่แตกต่างกัน ดังนั้น การเตรียมความพร้อมของประชากรให้มีคุณภาพและการนำเทคโนโลยีที่เหมาะสมมาใช้ในการผลิตและการบริการของประเทศจะเป็นความท้าทายสำคัญในระยะต่อไป

ในขณะเดียวกัน โครงสร้างประชากรที่เข้าสู่สังคมสูงวัย อาจทำให้เกิดความต้องการแรงงานต่างชาติเพิ่มมากขึ้นเพื่อทดแทนจำนวนแรงงานไทยที่ลดลง ซึ่งปัจจัยด้านการเปิดเสรีในภูมิภาคและความก้าวหน้าของการพัฒนาระบบคมนาคมขนส่งในภูมิภาคจะทำให้การเคลื่อนย้ายแรงงานและการย้ายถิ่นมีความสะดวกมากขึ้น และเป็นปัจจัยสำคัญที่จะทำให้เกิดการเคลื่อนย้ายประชากรเข้าออกประเทศเพิ่มมาก

ขึ้น โดยเฉพาะในกลุ่มประชากรที่มีศักยภาพซึ่งมีแนวโน้มในการเคลื่อนย้ายไปเรียนหรือทำงานในทั่วทุกมุมโลกสูงขึ้น ทั้งนี้ การย้ายถิ่นส่วนใหญ่มีวัตถุประสงค์เพื่อแสวงหาโอกาสทางเศรษฐกิจที่ดีขึ้น จึงอาจจะเป็นไปได้ที่ประเทศไทยจะยังคงเป็นประเทศผู้รับของประชากรจากประเทศเพื่อนบ้านขณะที่ประชากรไทย โดยเฉพาะแรงงานทักษะอาจมีแรงจูงใจในการย้ายถิ่นไปยังประเทศที่มีระดับการพัฒนาที่ดีกว่า อาจทำให้การแข่งขันแรงงานมีความรุนแรงมากขึ้น ซึ่งจะยิ่งทำให้เกิดความเสี่ยงต่อการเจริญเติบโตทางเศรษฐกิจและการเปลี่ยนแปลงของบริบทสังคมไทย

นอกจากนี้ ผลกระทบจากการเปลี่ยนแปลงสภาพภูมิอากาศคาดว่าจะมีความรุนแรงมากขึ้นทั้งในเชิงความผันผวน ความถี่ และขอบเขตที่กว้างขวางมากขึ้น ซึ่งจะสร้างความเสียหายต่อชีวิตและทรัพย์สิน ระบบโครงสร้างพื้นฐานที่จำเป็น ตลอดจนระบบผลิตทางการเกษตรที่สัมพันธ์ต่อเนื่องกับความมั่นคงด้านอาหารและน้ำ ขณะที่ระบบนิเวศต่างๆ มีแนวโน้มเสื่อมโทรมลง และมีความเป็นไปได้ค่อนข้างสูงในการสูญเสียความสามารถในการรองรับความต้องการของมนุษย์ได้อย่างมีประสิทธิภาพอย่างไรก็ดี ระดับความรุนแรงของผลกระทบอันเกิดจากการเปลี่ยนแปลงภูมิอากาศโลกและความเสื่อมโทรมของระบบนิเวศต่าง ๆ ดังกล่าวที่แต่ละประเทศจะต้องเผชิญจะมีความแตกต่างกัน ทำให้การเป็นสังคมสีเขียว การรักษาและบริหารจัดการทรัพยากรธรรมชาติและสิ่งแวดล้อมอย่างบูรณาการจะได้รับความสำคัญและความสนใจจากนานาประเทศรวมทั้งประเทศไทยเพิ่มมากขึ้น พลังงานทดแทนและพลังงานทางเลือกรวมถึงการสร้างสมดุลความมั่นคงด้านพลังงานและอาหารมีแนวโน้มที่จะมีความสำคัญเพิ่มมากขึ้นกฎระเบียบและข้อตกลงด้านสิ่งแวดล้อมจะมีความเข้มข้นและเข้มงวดขึ้น โดยกรอบการพัฒนาตามข้อตกลงระหว่างประเทศต่างๆ ที่สำคัญ เช่น เป้าหมายการพัฒนาที่ยั่งยืน และบันทึกความตกลงปารีสจะได้รับการนำไปปฏิบัติอย่างจริงจังมากยิ่งขึ้น

แนวโน้มเหล่านี้จะก่อให้เกิดความท้าทายต่อการพัฒนาประเทศในหลายมิติ ทั้งในส่วนของการทำงานและอาชีพ สาขาการผลิตและบริการใหม่ๆ ความมั่นคงของประเทศอันเกิดจากภัยคุกคามและความเสี่ยงด้านอื่นๆ ที่ซับซ้อนขึ้น อาชญากรรมไซเบอร์ รูปแบบการก่อสงครามที่ใช้เทคโนโลยีเป็นเครื่องมือ การเคลื่อนย้ายอย่างเสรีและรวดเร็วของคน เงินทุน ข้อมูลข่าวสาร องค์ความรู้ เทคโนโลยี และสินค้าและบริการ การปรับตัวต่อการเปลี่ยนแปลงสภาพภูมิอากาศที่รวดเร็วและคาดการณ์ได้ยากการเกิดขึ้นของโรคระบาด และโรคอุบัติใหม่ที่จะส่งผลให้การเฝ้าระวังด้านการสาธารณสุขในประเทศมีความสำคัญมากขึ้น อาจนำไปสู่ปัญหาความเหลื่อมล้ำที่ทวีความรุนแรงมากขึ้นได้ หากไม่มีมาตรการที่มีประสิทธิภาพในการป้องกันและรองรับผลกระทบต่างๆ ที่คาดว่าจะเกิดขึ้น ซึ่งรวมถึงการเตรียมความพร้อมเพื่อรองรับการเปลี่ยนแปลงทางเทคโนโลยีและนวัตกรรมแบบพลิกผันที่จะเกิดขึ้นอย่างรวดเร็วโดยเฉพาะอย่างยิ่งหากการเข้าถึงเทคโนโลยี โครงสร้างพื้นฐาน และองค์ความรู้สมัยใหม่มีระดับความแตกต่างกันระหว่างกลุ่มประชากรต่างๆ โดยการเปลี่ยนแปลงทางเทคโนโลยีและนวัตกรรมดังกล่าวจะส่งผลต่อทั้งการจ้างงานและอาชีพที่จะมีรูปแบบและลักษณะงานที่เปลี่ยนไป มีความต้องการแรงงานที่มีสมรรถนะสูงเพิ่มมากขึ้น หลายอาชีพอาจหายไปจากตลาดงานในปัจจุบันและบางอาชีพจะถูกทดแทนด้วยระบบอัตโนมัติ

โดยเฉพาะอาชีพที่ต้องการทักษะระดับต่ำ ก่อให้เกิดความเสี่ยงต่อความมั่นคงและคุณภาพชีวิตของประชาชนที่ปรับตัวไม่ทันหรือขาดความรู้และทักษะที่ทันกับยุคสมัยที่เปลี่ยนแปลงไปกระแสโลกาภิวัตน์ที่จะทำให้เกิดการพัฒนาขยายความเป็นเมือง วิถีชีวิตที่เปลี่ยนไปอย่างรวดเร็ว รวมทั้งการเปลี่ยนแปลงทางสภาพภูมิอากาศที่อาจจะมีความแปรปรวนมากยิ่งขึ้น ซึ่งปัจจัยทั้งหมดดังกล่าวจะส่งผลให้ปัญหาความยากจนและความเหลื่อมล้ำของประเทศมีความซับซ้อนมากยิ่งขึ้น

จากปัจจัยและแนวโน้มที่คาดว่าจะส่งผลต่อการขับเคลื่อนการพัฒนาประเทศในมิติต่างๆข้างต้น เห็นได้ว่าบริบทและสภาพแวดล้อมทั้งภายในและภายนอกประเทศมีแนวโน้มที่จะเปลี่ยนแปลงอย่างรวดเร็ว มีพลวัตสูง และมีความซับซ้อนหลากหลายมิติ ซึ่งจะส่งผลต่ออนาคตการพัฒนาประเทศอย่างมาก ดังนั้น การพัฒนาประเทศจึงจำเป็นต้องมียุทธศาสตร์การพัฒนาที่ครอบคลุมทุกมิติและทุกด้าน การพัฒนาที่เกี่ยวข้อง มีความร่วมมือในลักษณะประชารัฐจากภาคส่วนต่างๆ ในรูปแบบของหุ้นส่วนการพัฒนาที่เป็นการดำเนินงานอย่างบูรณาการ เนื่องจากทุกมิติการพัฒนามีความเกี่ยวข้องซึ่งกันและกัน โดยประเทศไทยจำเป็นต้องมีทรัพยากรมนุษย์ที่มีคุณภาพ มีความรู้ สมรรถนะ และทักษะที่สอดคล้องกับการเปลี่ยนแปลงต่างๆ สามารถรู้เท่าทันและปรับตัวให้สามารถดำเนินชีวิตได้อย่างมีความสุข มีอาชีพที่มั่นคง สร้างรายได้ ท่ามกลางความเปลี่ยนแปลงกฎเกณฑ์และกติกาใหม่ๆ และมาตรฐานที่สูงขึ้น โดยเฉพาะในโลกที่มีการเปลี่ยนแปลงอย่างรวดเร็วซึ่งจำเป็นต้องมีการพัฒนาระบบและปัจจัยส่งเสริมต่าง ๆ ที่เกี่ยวข้องไปพร้อมกัน ทั้งในส่วนของระบบการเรียนการสอน และการพัฒนาทักษะฝีมือที่สอดคล้องกันกับการพัฒนาของคนในแต่ละช่วงวัย ระบบบริการสาธารณะ โครงสร้างพื้นฐาน รวมทั้งการให้ความสำคัญกับการส่งเสริมเทคโนโลยีและนวัตกรรม เพื่อให้ประเทศไทยสามารถยกระดับเป็นเจ้าของเทคโนโลยีและนวัตกรรมก้าวทันโลก จากการต่อยอดการพัฒนานบนพื้นฐานนโยบายไทยแลนด์ ๔.๐ ส่งผลให้เกิดการสร้างห่วงโซ่มูลค่าทางเศรษฐกิจในทั้งภาคอุตสาหกรรม ภาคเกษตรและภาคบริการ กระจายผลประโยชน์จากการพัฒนา ลดปัญหาความเหลื่อมล้ำ และนำไปสู่การเสริมสร้างคุณภาพชีวิตของประชาชนทุกภาคส่วน

นอกจากนี้ ประเทศไทยต้องให้ความสำคัญกับการสร้างสมดุลความมั่นคงด้านพลังงานและอาหาร การรักษาไว้ซึ่งความหลากหลายเชิงนิเวศ การส่งเสริมการดำเนินชีวิตและธุรกิจ และการพัฒนาและขยายความเป็นเมืองที่เติบโตอย่างต่อเนื่องที่เป็นมิตรต่อสิ่งแวดล้อม พร้อมกับการมีข้อกำหนดของรูปแบบและกฎเกณฑ์ที่เกี่ยวข้องกับลักษณะการใช้พื้นที่ที่ชัดเจน ขณะที่การพัฒนาโครงสร้างพื้นฐานและระบบโลจิสติกส์ กฎหมาย ระบบภาษีต้องมีกลยุทธ์การพัฒนาที่สามารถอำนวยความสะดวกและส่งเสริมให้ประเทศมีศักยภาพการแข่งขันที่สูงขึ้น และสามารถใช้จุดแข็งในเรื่องตำแหน่งที่ตั้งทางภูมิศาสตร์ของประเทศให้เกิดประโยชน์ต่อการพัฒนาประเทศมากขึ้น รวมทั้งให้ความสำคัญของการรวมกลุ่มความร่วมมือกับนานาประเทศในระดับภูมิภาคและระดับโลก เพื่อกระชับและสร้างสัมพันธ์ไมตรี เสริมสร้างความสัมพันธ์ทางการทูต ซึ่งจะก่อให้เกิดการสร้างพลังทางเศรษฐกิจและรักษาความมั่นคงของประเทศ โดยจำเป็นต้องสร้างความพร้อมในการที่จะยกระดับมาตรฐานและมีการปฏิบัติให้เป็นไปตามระเบียบกติกาสากลในด้านต่างๆ ขณะเดียวกันประเทศไทยจำเป็นต้องเร่งให้มีการปฏิรูประบบราชการและ

การเมืองเพื่อให้เกิดการบริหารราชการที่ดีและมีเสถียรภาพทางการเมือง มีการส่งเสริมคนในชาติให้ยึดมั่นสถาบันหลักเป็นศูนย์รวมจิตใจเพื่อให้เกิดความรักความสามัคคี และลดความขัดแย้งภายในประเทศ โดยที่นโยบายการพัฒนาต่างๆ จำเป็นต้องคำนึงถึงความสอดคล้องกับโครงสร้างและลักษณะพฤติกรรมของประชากรที่อาจจะมีความแตกต่างจากปัจจุบันมากขึ้น

ดังนั้น ภายใต้เงื่อนไขโครงสร้างประชากร โครงสร้างเศรษฐกิจ สภาพสังคม สภาพภูมิอากาศสิ่งแวดล้อม และปัจจัยการพัฒนาต่างๆ ที่เกี่ยวข้อง ส่งผลให้ประเทศไทยจำเป็นต้องมีการวางแผนการพัฒนาที่รอบคอบและครอบคลุม อย่างไรก็ตาม หลายประเด็นพัฒนาเป็นเรื่องที่ต้องใช้ระยะเวลาในการดำเนินงานเพื่อให้เกิดการปรับตัวซึ่งจะต้องหยั่งรากลึกกลงไปถึงการเปลี่ยนแปลงในเชิงโครงสร้างการขับเคลื่อนการพัฒนาให้ประเทศเจริญก้าวหน้าไปในอนาคตจึงจำเป็นต้องกำหนดวิสัยทัศน์ในระยะยาวที่ต้องบรรลุ พร้อมทั้งแนวยุทธศาสตร์หลักในด้านต่างๆ เพื่อเป็นกรอบในการขับเคลื่อนการพัฒนาอย่างบูรณาการบนพื้นฐานประชารัฐเพื่อยกระดับจุดแข็งและจุดเด่นของประเทศ และปรับปรุงแก้ไขจุดอ่อนและจุดด้อยต่างๆ อย่างเป็นระบบ โดยยุทธศาสตร์ชาติจะเป็นเป้าหมายใหญ่ในการขับเคลื่อนประเทศ และถ่ายทอดไปสู่แผนในระดับอื่น ๆ เพื่อนำไปสู่การปฏิบัติทั้งในระดับยุทธศาสตร์ ภารกิจและพื้นที่ ซึ่งรวมถึงพื้นที่พิเศษต่างๆ อาทิ เขตเศรษฐกิจพิเศษชายแดน เขตพัฒนาพิเศษภาคตะวันออกเพื่อการพัฒนาประเทศสามารถดำเนินการได้อย่างมั่นคง มั่งคั่ง และ ยั่งยืน

๓. วิสัยทัศน์ประเทศไทย

“ประเทศไทยมีความมั่นคง มั่งคั่ง ยั่งยืน เป็นประเทศพัฒนาแล้ว ด้วยการพัฒนาตามหลักปรัชญาของเศรษฐกิจพอเพียง” หรือเป็นคติพจน์ประจำชาติว่า “มั่นคง มั่งคั่ง ยั่งยืน” เพื่อสนองต่อต่อผลประโยชน์แห่งชาติ อันได้แก่ การมีเอกราช อธิปไตย การดำรงอยู่อย่างมั่นคง และยั่งยืนของสถาบันหลักของชาติ และประชาชนจากภัยคุกคามทุกรูปแบบ การอยู่ร่วมกันในชาติอย่างสันติสุขเป็นปึกแผ่น มีความมั่นคงทางสังคมท่ามกลางพหุสังคมและการมีเกียรติและศักดิ์ศรีของความเป็นมนุษย์ความเจริญเติบโตของชาติ ความเป็นธรรมและความอยู่ดีมีสุขของประชาชน ความยั่งยืนของฐานทรัพยากรธรรมชาติสิ่งแวดล้อม ความมั่นคงทางพลังงานและอาหาร ความสามารถในการรักษาผลประโยชน์ของชาติภายใต้การเปลี่ยนแปลงของสภาวะแวดล้อมระหว่างประเทศ และการอยู่ร่วมกันอย่างสันติประสานสอดคล้องกันด้านความมั่นคงในประชาคมอาเซียนและประชาคมโลกอย่างมีเกียรติและศักดิ์ศรี

ความมั่นคง หมายถึง การมีความมั่นคงปลอดภัยจากภัยและการเปลี่ยนแปลงทั้งภายในประเทศและภายนอกประเทศในทุกระดับ ทั้งระดับประเทศ สังคม ชุมชน ครัวเรือน และปัจเจกบุคคล และมีความมั่นคงในทุกมิติ ทั้งมิติทางการทหาร เศรษฐกิจ สังคม สิ่งแวดล้อม และการเมือง เช่น ประเทศมีความมั่นคงในเอกราชและอธิปไตย มีการปกครองระบอบประชาธิปไตยที่มีพระมหากษัตริย์ทรงเป็นประมุข สถาบันชาติ ศาสนา พระมหากษัตริย์มีความเข้มแข็งเป็นศูนย์กลางและเป็นที่ยึดเหนี่ยวจิตใจของประชาชน มีระบบการเมืองที่มั่นคงเป็นกลไกที่นำไปสู่การบริหารประเทศที่ต่อเนื่องและโปร่งใสตามหลักธรรมาภิบาล สังคมมีความปรองดองและความสามัคคี สามารถผนึกกำลังเพื่อพัฒนาประเทศ ชุมชนมีความเข้มแข็ง ครอบครัวมีความอบอุ่น ประชาชน

มีความมั่นคงในชีวิต มีงานและรายได้ที่มั่นคงพอเพียงกับการดำรงชีวิต มีการออมสำหรับวัยเกษียณ ความมั่นคงของอาหาร พลังงาน และน้ำ มีที่อยู่อาศัยและความปลอดภัยในชีวิตทรัพย์สิน

ความมั่งคั่ง หมายถึง ประเทศไทยมีการขยายตัวของเศรษฐกิจอย่างต่อเนื่องและมีความยั่งยืนจนเข้าสู่กลุ่มประเทศรายได้สูง ความเหลื่อมล้ำของการพัฒนาลดลง ประชากรมีความอยู่ดีมีสุขได้รับผลประโยชน์จากการพัฒนาอย่างเท่าเทียมกันมากขึ้น และมีการพัฒนาอย่างทั่วถึงทุกภาคส่วนมีคุณภาพชีวิตตามมาตรฐานขององค์การสหประชาชาติ ไม่มีประชาชนที่อยู่ในภาวะความยากจนเศรษฐกิจในประเทศมีความเข้มแข็ง ขณะเดียวกันต้องมีความสามารถในการแข่งขันกับประเทศต่างๆทั้งในตลาดโลกและตลาดภายในประเทศเพื่อให้สามารถสร้างรายได้ทั้งจากภายในและภายนอกประเทศตลอดจนมีการสร้างฐานเศรษฐกิจและสังคมแห่งอนาคต เพื่อให้สอดคล้องกับบริบทการพัฒนาที่เปลี่ยนแปลงไป และประเทศไทยมีบทบาทที่สำคัญในเวทีโลก และมีความสัมพันธ์ทางเศรษฐกิจและการค้าอย่างแน่นแฟ้นกับประเทศในภูมิภาคเอเชีย เป็นจุดสำคัญของการเชื่อมโยงในภูมิภาค ทั้งการคมนาคมขนส่ง การผลิต การค้า การลงทุน และการทำธุรกิจ เพื่อให้เป็นพลังในการพัฒนา นอกจากนี้ยังมีความสมบูรณ์ในทุนที่จะสามารถสร้างการพัฒนาต่อเนื่องไปได้ ได้แก่ ทุนมนุษย์ ทุนทางปัญญา ทุนทางการเงิน ทุนที่เป็นเครื่องมือเครื่องจักร ทุนทางสังคม และทุนทรัพยากรธรรมชาติและสิ่งแวดล้อม

ความยั่งยืน หมายถึง การพัฒนาที่สามารถสร้างความเจริญ รายได้ และคุณภาพชีวิตของประชาชนให้เพิ่มขึ้นอย่างต่อเนื่อง ซึ่งเป็นการเจริญเติบโตของเศรษฐกิจที่อยู่บนหลักการใช้ การรักษาและการฟื้นฟูฐานทรัพยากรธรรมชาติอย่างยั่งยืน ไม่ใช่ทรัพยากรธรรมชาติจนเกินพอดี ไม่สร้างมลภาวะต่อสิ่งแวดล้อมจนเกินความสามารถในการรองรับและเยียวยาของระบบนิเวศ การผลิตและการบริโภคเป็นมิตรกับสิ่งแวดล้อม และสอดคล้องกับเป้าหมายการพัฒนาที่ยั่งยืน ทรัพยากรธรรมชาติมีความอุดมสมบูรณ์มากขึ้นและสิ่งแวดล้อมมีคุณภาพดีขึ้น คนมีความรับผิดชอบต่อสังคม มีความเอื้ออาทร เสียสละเพื่อผลประโยชน์ส่วนรวม รัฐบาลมีนโยบายที่มุ่งประโยชน์ส่วนรวมอย่างยั่งยืนและให้ความสำคัญกับการมีส่วนร่วมของประชาชน และทุกภาคส่วนในสังคมยึดถือและปฏิบัติตามหลักปรัชญาของเศรษฐกิจพอเพียงเพื่อการพัฒนาอย่างสมดุล มีเสถียรภาพ และยั่งยืน

โดยมีเป้าหมายการพัฒนาประเทศ คือ **“ประเทศชาติมั่นคง ประชาชนมีความสุข เศรษฐกิจพัฒนาอย่างต่อเนื่อง สังคมเป็นธรรม ฐานทรัพยากรธรรมชาติยั่งยืน”** โดยยกระดับศักยภาพของประเทศในหลากหลายมิติ พัฒนาค้นในทุกมิติและในทุกช่วงวัยให้เป็นคนดี เก่ง และมีคุณภาพ สร้างโอกาสและความเสมอภาคทางสังคม สร้างการเติบโตบนคุณภาพชีวิตที่เป็นมิตรกับสิ่งแวดล้อม และมีภาครัฐของประชาชนเพื่อประชาชนและประโยชน์ส่วนรวม โดยการประเมินผลการพัฒนาตามยุทธศาสตร์ชาติ ประกอบด้วย

- ๑) ความอยู่ดีมีสุขของคนไทยและสังคมไทย
- ๒) ชีตความสามารถในการแข่งขัน การพัฒนาเศรษฐกิจ และการกระจายรายได้
- ๓) การพัฒนาทรัพยากรมนุษย์ของประเทศ
- ๔) ความเท่าเทียมและความเสมอภาคของสังคม
- ๕) ความหลากหลายทางชีวภาพ คุณภาพสิ่งแวดล้อม และความยั่งยืนของ

ทรัพยากรธรรมชาติ

- ๖) ประสิทธิภาพการบริหารจัดการและการเข้าถึงการให้บริการของภาครัฐ

๔. ประเด็นยุทธศาสตร์ชาติ

๔.๑ ยุทธศาสตร์ชาติด้านความมั่นคง

- (๑) การรักษาความสงบภายในประเทศ
- (๒) การป้องกันและแก้ไขปัญหามีผลกระทบต่อความมั่นคง
- (๓) การพัฒนาศักยภาพของประเทศให้พร้อมเผชิญภัยคุกคามที่กระทบต่อความมั่นคงของชาติ
- (๔) การบูรณาการความร่วมมือด้านความมั่นคงกับอาเซียนและนานาชาติ รวมถึงองค์กรภาครัฐและที่มิใช่ภาครัฐ

(๕) การพัฒนากลไกการบริหารจัดการความมั่นคงแบบองค์รวม

๔.๒ ยุทธศาสตร์ชาติด้านการสร้างความสามารถในการแข่งขัน

- (๑) การเกษตรสร้างมูลค่า
- (๒) อุตสาหกรรมและบริการแห่งอนาคต
- (๓) สร้างความหลากหลายด้านการท่องเที่ยว
- ๔.๔ โครงสร้างพื้นฐาน เชื่อมไทย เชื่อมโลก
- (๕) พัฒนาเศรษฐกิจบนพื้นฐานผู้ประกอบการยุคใหม่

๔.๓ ยุทธศาสตร์ชาติด้านการพัฒนาและเสริมสร้างศักยภาพทรัพยากรมนุษย์

- (๑) การปรับเปลี่ยนค่านิยมและวัฒนธรรม
- (๒) การพัฒนาศักยภาพคนตลอดช่วงชีวิต
- (๓) ปฏิรูปกระบวนการเรียนรู้ที่ตอบสนองต่อการเปลี่ยนแปลงในศตวรรษที่ ๒๑
- (๔) การตระหนักถึงพหุปัญญาของมนุษย์ที่หลากหลาย
- (๕) การเสริมสร้างให้คนไทยมีสุขภาวะที่ดี
- (๖) การสร้างสภาพแวดล้อมที่เอื้อต่อการพัฒนาและเสริมสร้างศักยภาพทรัพยากรมนุษย์
- (๗) การเสริมสร้างศักยภาพการกีฬาในการสร้างคุณค่าทางสังคมและพัฒนา

ประเทศ

๔.๔ ยุทธศาสตร์ชาติด้านการสร้างโอกาสและความเสมอภาคทางสังคม

- (๑) การลดความเหลื่อมล้ำ สร้างความเป็นธรรมในทุกมิติ
- (๒) การกระจายศูนย์กลางความเจริญทางเศรษฐกิจ สังคม และเทคโนโลยี
- (๓) การเสริมสร้างพลังทางสังคม
- (๔) การเพิ่มขีดความสามารถของชุมชนท้องถิ่นในการพัฒนา การพึ่งตนเองและการจัดการตนเอง

๔.๕ ยุทธศาสตร์ชาติด้านการสร้างการเติบโตบนคุณภาพชีวิตที่เป็นมิตรกับ

สิ่งแวดล้อม

- (๑) สร้างการเติบโตอย่างยั่งยืนบนสังคมเศรษฐกิจสีเขียว
- (๒) สร้างการเติบโตอย่างยั่งยืนบนสังคมเศรษฐกิจภาคทะเล
- (๓) สร้างการเติบโตอย่างยั่งยืนบนสังคมที่เป็นมิตรต่อสภาพภูมิอากาศ
- (๔) พัฒนาพื้นที่เมือง ชนบท เกษตรกรรมและอุตสาหกรรมเชิงนิเวศ มุ่งเน้น

ความเป็นเมืองที่เติบโตอย่างต่อเนื่อง

- (๕) พัฒนาความมั่นคงน้ำ พลังงาน และเกษตรที่เป็นมิตรต่อสิ่งแวดล้อม
- (๖) ยกระดับกระบวนการทัศน์เพื่อกำหนดอนาคตประเทศ

๔.๖ ยุทธศาสตร์ชาติด้านการปรับสมดุลและพัฒนาระบบการบริหารจัดการภาครัฐ

- (๑) ภาครัฐที่ยึดประชาชนเป็นศูนย์กลาง ตอบสนองความต้องการ และให้บริการอย่างสะดวกรวดเร็ว โปร่งใส
- (๒) ภาครัฐบริหารงานแบบบูรณาการโดยมียุทธศาสตร์ชาติเป็นเป้าหมายและเชื่อมโยงการพัฒนาในทุกระดับ ทุกประเด็น ทุกภารกิจ และทุกพื้นที่
- (๓) ภาครัฐมีขนาดเล็กลง เหมาะสมกับภารกิจ ส่งเสริมให้ประชาชนและทุกภาคส่วนมีส่วนร่วมในการพัฒนาประเทศ
- (๔) ภาครัฐมีความทันสมัย
- (๕) บุคลากรภาครัฐเป็นคนดีและเก่ง ยึดหลักคุณธรรม จริยธรรม มีจิตสำนึก มีความสามารถสูง มุ่งมั่น และเป็นมืออาชีพ
- (๖) ภาครัฐมีความโปร่งใส ปลอดการทุจริตและประพฤติมิชอบ
- (๗) กฎหมายมีความสอดคล้องเหมาะสมกับบริบทต่าง ๆ และมีเท่าที่จำเป็น
- (๘) กระบวนการยุติธรรมเคารพสิทธิมนุษยชนและปฏิบัติต่อประชาชนโดยเสมอภาค

๑.๒ แผนพัฒนาเศรษฐกิจและสังคมแห่งชาติ ฉบับที่ ๑๒ (พ.ศ. ๒๕๖๐ – ๒๕๖๔)

แผนพัฒนาเศรษฐกิจและสังคมแห่งชาติ ฉบับที่ ๑๒ (พ.ศ. ๒๕๖๐ – ๒๕๖๔) ได้จัดทำขึ้นในช่วงเวลาของการปฏิรูปประเทศและสถานการณ์โลกที่เปลี่ยนแปลงอย่างรวดเร็วและเชื่อมโยงกันใกล้ชิดกันมากขึ้น โดยได้น้อมนำหลัก “ปรัชญาของเศรษฐกิจพอเพียง” มาเป็นปรัชญานำทางในการพัฒนาประเทศต่อเนื่องจากแผนพัฒนาฯ ฉบับที่ ๙-๑๑ เพื่อเสริมสร้างภูมิคุ้มกันและช่วยให้สังคมไทยสามารถยืนหยัดอยู่ได้อย่างมั่นคง เกิดภูมิคุ้มกัน และมีการบริหารจัดการความเสี่ยงอย่างเหมาะสม ส่งผลให้การพัฒนาประเทศสู่ความสมดุลและยั่งยืน

ในการจัดทำแผนพัฒนาฯ ฉบับที่ ๑๒ ครั้งนี้ สำนักงานคณะกรรมการพัฒนาการเศรษฐกิจและสังคมแห่งชาติ (สศช.) ได้จัดทำบนพื้นฐานของกรอบยุทธศาสตร์ชาติ ๒๐ ปี (พ.ศ. ๒๕๖๐ – ๒๕๗๙) ซึ่งเป็นแผนหลักของการพัฒนาประเทศ และเป้าหมายการพัฒนาที่ยั่งยืน (Sustainable Development Goals: SDGs) รวมทั้งการปรับโครงสร้างประเทศไทยไปสู่ประเทศไทย ๔.๐ ตลอดจนประเด็นการปฏิรูปประเทศ นอกจากนั้น ได้

ให้ความสำคัญกับการมีส่วนร่วมของภาคีการพัฒนาทุกภาคส่วน ทั้งในระดับกลุ่มอาชีพ ระดับภาค และระดับประเทศในทุกขั้นตอนของแผนฯ อย่างกว้างขวางและต่อเนื่อง เพื่อร่วมกันกำหนดวิสัยทัศน์และ ทิศทางการพัฒนาประเทศ รวมทั้งร่วมจัดทำรายละเอียดยุทธศาสตร์ของแผนฯ เพื่อมุ่งสู่ “ความมั่นคง มั่งคั่ง และยั่งยืน”

การพัฒนาประเทศในระยะแผนพัฒนาฯ ฉบับที่ ๑๒ จึงเป็นจุดเปลี่ยนที่สำคัญในการเชื่อมต่อกับยุทธศาสตร์ชาติ ๒๐ ปี ในลักษณะการแปลงยุทธศาสตร์ระยะยาวสู่การปฏิบัติ โดยในแต่ละยุทธศาสตร์ของแผนพัฒนาฯ ฉบับที่ ๑๒ ได้กำหนดประเด็นการพัฒนา พร้อมทั้งแผนงาน/โครงการสำคัญที่ต้องดำเนินการให้เห็นผลเป็นรูปธรรมในช่วง ๕ ปีแรกของการขับเคลื่อนยุทธศาสตร์ชาติ เพื่อเตรียมความพร้อมคน สังคม และระบบเศรษฐกิจของประเทศให้สามารถปรับตัวรองรับผลกระทบจากการเปลี่ยนแปลงได้อย่างเหมาะสม ขณะเดียวกัน ยังได้กำหนดแนวคิดและกลไกการขับเคลื่อนและติดตามประเมินผลที่ชัดเจน เพื่อกำกับให้การพัฒนาเป็นไปอย่างมีทิศทางและเกิดประสิทธิภาพ นำไปสู่การพัฒนาเพื่อประโยชน์สุขที่ยั่งยืนของสังคมไทย

๑. ภาพรวมการพัฒนาในช่วงแผนพัฒนาฯ ฉบับที่ ๑๒

๑.๑ หลักการ

๑.๒ จุดเปลี่ยนสำคัญในแผนพัฒนาเศรษฐกิจและสังคมฉบับที่ ๑๒

๑.๓ ประเด็นการพัฒนาหลักที่สำคัญในช่วงแผนพัฒนาฯ ฉบับที่ ๑๒

๒. การประเมินสภาพแวดล้อมการพัฒนาประเทศ

๒.๑ สถานการณ์และแนวโน้มภายนอก

๒.๒ สถานการณ์และแนวโน้มภายใน

๓. วัตถุประสงค์และเป้าหมายการพัฒนาในช่วงแผนพัฒนาฯ ฉบับที่ ๑๒

๓.๑. วัตถุประสงค์

๓.๒. เป้าหมายรวม

๔. ยุทธศาสตร์การพัฒนาประเทศ

ยุทธศาสตร์ในแผนพัฒนาฯ ฉบับที่ ๑๒ มีทั้งหมด ๑๐ ยุทธศาสตร์ โดยมี ๖ ยุทธศาสตร์ตามกรอบยุทธศาสตร์ชาติ ๒๐ ปี และอีก ๔ ยุทธศาสตร์ที่เป็นปัจจัยสนับสนุน ดังนี้

๔.๑ ยุทธศาสตร์การเสริมสร้างและพัฒนาศักยภาพทุนมนุษย์

๔.๒ ยุทธศาสตร์การสร้างความเป็นธรรมและลดความเหลื่อมล้ำในสังคม

๔.๓ ยุทธศาสตร์การสร้างความเข้มแข็งทางเศรษฐกิจและแข่งขันได้อย่างยั่งยืน

๔.๔ ยุทธศาสตร์การเติบโตที่เป็นมิตรกับสิ่งแวดล้อมเพื่อการพัฒนาที่ยั่งยืน

๔.๕ ยุทธศาสตร์การเสริมสร้างความมั่นคงแห่งชาติเพื่อการพัฒนาประเทศสู่ความมั่งคั่ง

และยั่งยืน

๔.๖ ยุทธศาสตร์การบริหารจัดการในภาครัฐ การป้องกันการทุจริตประพฤติมิชอบ และ

ธรรมาภิบาลในสังคมไทย

๔.๗ ยุทธศาสตร์การพัฒนาโครงสร้างพื้นฐานและระบบโลจิสติกส์

๔.๘ ยุทธศาสตร์การพัฒนาวิทยาศาสตร์ เทคโนโลยี วิจัย และนวัตกรรม

๔.๙ ยุทธศาสตร์การพัฒนาภาค เมือง และพื้นที่เศรษฐกิจ

๔.๑๐ ยุทธศาสตร์ความร่วมมือระหว่างประเทศเพื่อการพัฒนา

๕. การขับเคลื่อนแผนพัฒนาฯ ฉบับที่ ๑๒ สู่การปฏิบัติ

๕.๑ หลักการ

๕.๒ แนวทางขับเคลื่อนแผนพัฒนาฯ ฉบับที่ ๑๒

๕.๓ การติดตามประเมินผลแผนพัฒนาฯ ฉบับที่ ๑๒

๑.๓ แผนพัฒนาภาค/แผนพัฒนากลุ่มจังหวัด/แผนพัฒนาจังหวัด

➔ แผนพัฒนาภาคตะวันออกเฉียงเหนือ พ.ศ. ๒๕๖๐ - ๒๕๖๕ ฉบับทบทวน

๑. สภาพทั่วไป

๑.๑ **ที่ตั้ง** ภาคตะวันออกเฉียงเหนือ ตั้งอยู่ระหว่างละติจูด ๑๔°๗' ถึง ๑๘°๒๗' เหนือ และลองจิจูด ๑๐๐°๕๔' ถึง ๑๐๕°๓๗' ตะวันออก ตั้งอยู่ในตำแหน่งศูนย์กลางของอนุภูมิภาคกลุ่มแม่น้ำโขง โดยมีอาณาเขตติดต่อกับสาธารณรัฐประชาธิปไตยประชาชนลาว ด้านตะวันออกและด้านเหนือ มีแม่น้ำโขงเป็นเส้นกั้นพรมแดน และด้านใต้ ติดต่อราชอาณาจักรกัมพูชา โดยมีเทือกเขาพนมดงรัก กั้นพรมแดน

๑.๒ **พื้นที่และลักษณะภูมิประเทศ** มีพื้นที่รวม ๑๐๕.๕๓ ล้านไร่ ลักษณะภูมิประเทศเป็นที่ราบสูง มีความลาดเอียงไปทางตะวันออก มีลักษณะคล้ายกระทะ แบ่งเป็น ๒ เขตใหญ่ ได้แก่ บริเวณแอ่งที่ราบโคราช อยู่บริเวณที่ราบลุ่มแม่น้ำมูลและชี ลักษณะเป็นที่ราบสูงสลับกับเนินเขา และบริเวณแอ่งสกลนคร อยู่ทาง ตอนเหนือของภาค ตั้งแต่แนวเขาภูพานไปจนถึงแม่น้ำโขง เทือกเขาที่แบ่งระหว่างแอ่งโคราชและแอ่งสกลนคร ได้แก่ เทือกเขาภูพาน

๑.๓ **ภูมิอากาศ** มีอากาศร้อนชื้นสลับกับแล้ง แบ่งเป็น ๓ ฤดู คือ ฤดูร้อน ช่วงเดือนกุมภาพันธ์-พฤษภาคม อากาศจะร้อนและแห้งแล้งมาก จังหวัดที่มีอุณหภูมิสูงสุด คือ อุตรธานี ฤดูฝน ช่วงเดือนพฤษภาคม-ตุลาคม ได้รับอิทธิพลของลมมรสุมตะวันตกเฉียงใต้ ทำให้มีฝนตกเป็นบริเวณกว้าง แต่มีแนวเทือกเขาตงพญาเย็นและสันเขาแพง กั้นลมฝนจากมรสุมตะวันตกเฉียงใต้ ส่งผลให้พื้นที่แอ่งโคราช ซึ่งเป็นเขตเงาฝน จึงมีสภาพแห้งแล้งกว่าแอ่งสกลนคร จังหวัดที่มีฝนตกมากที่สุด คือ นครพนม ฝนตกน้อยที่สุด คือ นครราชสีมา ฤดูหนาว ช่วงเดือน พฤศจิกายน-กุมภาพันธ์ อากาศหนาวเย็น ได้รับอิทธิพลของลมมรสุมตะวันออกเฉียงเหนือจากประเทศจีน จังหวัดที่มีอุณหภูมิต่ำสุด คือ จังหวัดเลย

๑.๔ **การใช้ประโยชน์ที่ดิน** ในปี ๒๕๕๙ มีพื้นที่รวม ๑๐๕.๕๓ ล้านไร่ จำแนกเป็นพื้นที่ป่าไม้ ๑๕.๖๖ ล้านไร่ หรือร้อยละ ๑๔.๙ พื้นที่ทำการเกษตร ๖๓.๘๗ ล้านไร่ หรือร้อยละ ๖๐.๕ และพื้นที่ใช้ประโยชน์อื่นๆ ๒๖.๐๒ ล้านไร่ หรือร้อยละ ๒๔.๗ ของพื้นที่ภาค

๑.๕ ทรัพยากรธรรมชาติ

๑.๕.๑ **ดิน** สภาพดินเป็นดินทรายไม่อุ้มน้ำ ทำให้ขาดแคลนน้ำ และขาดธาตุอาหาร ไตดินมีเกลือหิน ทำให้ดินเค็ม จึงมีข้อจำกัดต่อการใช้ที่ดินเพื่อการเกษตร

๑.๕.๒ แหล่งน้ำ มีลุ่มน้ำขนาดใหญ่ ๓ ลุ่มได้แก่ แม่น้ำชี มีความยาวประมาณ ๗๖๕ กิโลเมตร ยาวที่สุดในประเทศไทย มีต้นน้ำที่ทิวเขาเพชรบูรณ์ และไหลไปรวมกับแม่น้ำมูลที่จังหวัดอุบลราชธานี แม่น้ำมูล มีความยาวประมาณ ๖๔๑ กิโลเมตร ต้นน้ำอยู่ที่เทือกเขาสันกาแพงแล้วไหลลงสู่แม่น้ำโขงที่จังหวัดอุบลราชธานี นอกจากนี้ยังมีลำน้ำสาขาย่อย ได้แก่ ลำปาว ลำน้ำอุ้น ลำน้ำสงคราม ลาเสียว ลำน้ำเลย ลำน้ำพอง และลาตะคอง รวมทั้งแหล่งน้ำธรรมชาติขนาดใหญ่ ที่กระจายอยู่ในพื้นที่ เช่น หนองหาร (สกลนคร) และบึงละหาน (ชัยภูมิ) นอกจากนี้ยังมีแหล่งน้ำบาดาล มีปริมาณน้ำในเกณฑ์เฉลี่ย ๕-๑๐ ลูกบาศก์เมตรต่อชั่วโมง ที่ความลึกของบ่อประมาณ ๓๐ เมตร คุณภาพของน้ำบาดาลมีตั้งแต่เค็มจัด กร่อย และจืด เนื่องจากพื้นที่ในแอ่งโคราชและแอ่งสกลนครจะรองรับด้วยหินเกลือ หากเจาะน้ำบาดาลลึกเกินไปอาจจะพบน้ำเค็ม

๑.๕.๓ ป่าไม้ ในปี ๒๕๖๐ ภาคตะวันออกเฉียงเหนือมีพื้นที่ป่าไม้จำนวน ๑๕.๖๖ ล้านไร่ คิดเป็นร้อยละ ๑๔.๙ ของพื้นที่ภาค หรือร้อยละ ๑๕.๓ ของพื้นที่ป่าไม้ทั้งประเทศ ซึ่งยังต่ำกว่าค่าเป้าหมาย ในการรักษาสมดุลของระบบนิเวศที่จะต้องมียพื้นที่ป่าไม้ร้อยละ ๔๐ ของพื้นที่ ส่วนใหญ่มีลักษณะเป็น ป่าเบญจพรรณ

๒. โครงข่ายคมนาคมขนส่งและการบริการสาธารณูปโภค

๒.๑ โครงข่ายถนน เชื่อมโยงกับโครงข่ายหลักของประเทศและเชื่อมโยงสู่ประเทศเพื่อนบ้าน สปป.ลาว กัมพูชา และสามารถเชื่อมโยงไปยังเวียดนามและจีนตอนใต้

๒.๑.๑ ทางหลวงแผ่นดินหมายเลข ๒ (ถนนมิตรภาพ)

๒.๑.๒ เส้นทางแนวระเบียงเศรษฐกิจตะวันออก-ตะวันตก

๒.๑.๓ เส้นทางใหม่เศรษฐกิจตะวันออก-ตะวันตก ๒

๒.๒ รถไฟ

๒.๓ สนามบิน

๒.๔ ด้านชายแดน

๒.๕ แผนงานพัฒนาโครงสร้างพื้นฐานขนาดใหญ่ที่อยู่ระหว่างดำเนินการในภาค ได้แก่ รถไฟความเร็วสูง (ช่วงกรุงเทพฯ-นครราชสีมา ช่วงนครราชสีมา-หนองคาย) รถไฟทางคู่ (ช่วงชุมทางถนนจิระ-ขอนแก่น ช่วงขอนแก่น-หนองคาย ช่วงจิระ-อุบลราชธานี) ทางหลวงพิเศษระหว่างเมืองและทางพิเศษ (ช่วงบางปะอิน-นครราชสีมา ช่วงระเบียงเศรษฐกิจ EWEC ด้านตะวันออก)

๒.๖ บริการสาธารณูปโภค

๒.๖.๑ ไฟฟ้า

๒.๖.๒ ประปา

๓. สภาพเศรษฐกิจและรายได้

๓.๑ ภาพรวมเศรษฐกิจ

๓.๒ เศรษฐกิจรายสาขา

๓.๓ เศรษฐกิจระดับครัวเรือน

๔. ประชากรและสังคม

๔.๑ ประชากร

จำนวนประชากรของภาคมากที่สุดของประเทศ ปี ๒๕๖๐ มีจำนวนประชากร ๒๑.๙๘ ล้านคน หรือร้อยละ ๓๓.๒ ของประเทศ เพิ่มขึ้นจาก ๒๑.๖๙ ล้านคน ในปี ๒๕๕๕ และมีอัตราการเพิ่มขึ้นของประชากรในช่วงปี ๒๕๕๕-๒๕๕๐ โดยเฉลี่ยร้อยละ ๐.๓๑ ต่ำกว่าประเทศที่มีอัตราการเพิ่มเฉลี่ยร้อยละ ๐.๕๔ โดยจังหวัดนครราชสีมา มีประชากรมากที่สุด ๒.๕๘ ล้านคน รองลงมา คือ จังหวัดอุบลราชธานี มีประชากร ๑.๘๑ ล้านคน และจังหวัดขอนแก่น มีประชากร ๑.๗๖ ล้านคน คิดเป็นร้อยละ ๑๒.๐ ๘.๕ และ ๘.๒ ของประชากรภาค ตามลำดับ

๔.๒ แรงงาน

แรงงานส่วนใหญ่มีความรู้ระดับประถมศึกษา แรงงานระดับอาชีวะมีสัดส่วนน้อยมาก ในปี ๒๕๖๐ มีกำลังแรงงาน ๙.๖๓ ล้านคน ส่วนใหญ่อยู่ในภาคเกษตร ร้อยละ ๕๐.๗๗ ของกำลังแรงงาน ของภาค จำนวนแรงงานที่มีความรู้ระดับประถมลดลง จากร้อยละ ๕๗.๘ ในปี ๒๕๕๕ เป็นร้อยละ ๕๖.๔๘ ในปี ๒๕๖๐ มีความรู้ระดับมัธยมต้น เพิ่มขึ้นจากร้อยละ ๑๖.๐๒ ในปี ๒๕๕๕ เป็นร้อยละ ๑๗.๙ ในปี ๒๕๖๐ ระดับมัธยมปลาย เพิ่มขึ้นจากร้อยละ ๑๑.๘๗ ในปี ๒๕๕๕ เป็นร้อยละ ๑๑.๙๖ ในปี ๒๕๖๐ แรงงานระดับอาชีวะเพิ่มขึ้นเล็กน้อยจากร้อยละ ๒.๐๗ ในปี ๒๕๕๕ เป็นร้อยละ ๒.๐๙ ในปี ๒๕๖๐ ระดับอุดมศึกษา เพิ่มขึ้นจากร้อยละ ๗.๐๕ ในปี ๒๕๕๕ เป็นร้อยละ ๙.๕๖ ในปี ๒๕๖๐

๔.๓ การศึกษา

สถาบันการศึกษามีทุกระดับ โดยระดับอุดมศึกษามี ๕๓ แห่ง ครอบคลุมเกือบทุกจังหวัด แยกเป็นมหาวิทยาลัยของรัฐ ๓๖ แห่ง เอกชน ๑๐ แห่ง และสถาบันวิทยาลัยชุมชน ๗ แห่ง ในจำนวนนี้เป็นสถาบันวิจัย ๑๒ แห่ง ซึ่งมากที่สุดในประเทศ

๔.๔ สาธารณสุข

มีสถานบริการสาธารณสุขให้บริการครอบคลุมทั่วถึงทุกพื้นที่ ในปี ๒๕๖๐ มีจำนวนโรงพยาบาลรัฐบาล ๓๒๓ แห่ง ได้แก่ โรงพยาบาลชุมชน (รพช.) ๒๙๑ แห่ง โรงพยาบาลทั่วไป (รพท.) ๒๓ แห่ง โรงพยาบาลศูนย์ (รพศ.) ๙ แห่ง และโรงพยาบาลส่งเสริมสุขภาพตำบล (รพ.สต.) จำนวน ๓,๔๗๗ แห่ง

๕. ทรัพยากรธรรมชาติ สิ่งแวดล้อม และภัยพิบัติ

๕.๑ สถานการณ์ด้านทรัพยากรธรรมชาติและสิ่งแวดล้อม

ทรัพยากรป่าไม้มีแนวโน้มลดลง ในปี ๒๕๖๐ ภาคตะวันออกเฉียงเหนือมีพื้นที่ป่าไม้ จำนวน ๑๕.๖๖ ล้านไร่ คิดเป็นร้อยละ ๑๔.๙ ของพื้นที่ภาค หรือร้อยละ ๑๕.๓ ของพื้นที่ป่าไม้ทั้งประเทศ ในช่วงปี ๒๕๕๖-๒๕๖๐ มีอัตราการเปลี่ยนแปลงของพื้นที่ป่าไม้ของภาคลดลงเฉลี่ยร้อยละ ๐.๒๔ เนื่องจาก การบุกรุกพื้นที่ป่าไม้เพื่อการเกษตรที่เพิ่มมากขึ้น โดยจังหวัดที่มีพื้นที่ป่าไม้ต่อพื้นที่จังหวัดมากที่สุดได้แก่ จังหวัดมุกดาหาร รองลงมาคือ จังหวัดชัยภูมิ จังหวัดเลย และจังหวัดอุบลราชธานี

๕.๒ สถานการณ์ด้านภัยพิบัติ

การเกิดไฟป่ามีแนวโน้มเพิ่มขึ้น ในช่วงปี ๒๕๕๖-๒๕๖๐ มีจำนวนการเกิดไฟป่าเพิ่มขึ้นเฉลี่ยร้อยละ ๘.๘ โดยปี ๒๕๖๐ เกิดไฟไหม้ป่า จำนวน ๘๗๘ ครั้ง พื้นที่ถูกไฟไหม้ ๙,๖๘๗ ไร่ ลดลงจาก ปี ๒๕๕๖ ที่มีจำนวน ๑,๕๗๔ ครั้ง และจำนวนพื้นที่ป่าถูกไฟไหม้ ๑๙,๖๒๒ ไร่ ซึ่งเป็นปีที่เกิดไฟไหม้ป่ามากที่สุด โดยในระหว่างปี ๒๕๕๖-๒๕๖๐ เกิดไฟไหม้ป่าเฉลี่ย ๑,๒๖๘.๘ ครั้งต่อปี คิดเป็นพื้นที่ที่ถูกไฟไหม้เฉลี่ย ๑๘,๗๔๑.๒ ไร่ต่อปี

๖. สภาวะแวดล้อม

๖.๑ จุดแข็ง

๖.๒ จุดอ่อน

๖.๓ โอกาส

๖.๔ ภัยคุกคาม

๗. ปัญหาและประเด็นท้าทาย

๘. แนวคิดและทิศทางการพัฒนา

ภาคตะวันออกเฉียงเหนือมีปัญหาพื้นฐานด้านการขาดแคลนน้ำ ดินคุณภาพต่ำ ประสบอุทกภัยและ ภัยแล้งซ้ำซาก คนมีปัญหาทั้งในด้านความยากจน และมีปัญหาภาวะทุพโภชนาการ แต่มีความพร้อม ด้านสถาบันการศึกษาและสถาบันวิจัย ดังนั้น การพัฒนาเศรษฐกิจและสังคมภาคตะวันออกเฉียงเหนือ ไปสู่ความ “มั่นคง มั่งคั่ง ยั่งยืน” จำเป็นจะต้องแก้ไขปัญหาพื้นฐานควบคู่ไปกับการพัฒนาการวิจัยเพื่อใช้ความรู้ เทคโนโลยี นวัตกรรม และความคิดสร้างสรรค์ในการเสริมสร้างความเข้มแข็งของเศรษฐกิจภายในภาคให้มีการเจริญเติบโตได้อย่างเต็มศักยภาพ พร้อมทั้งการแสวงหาโอกาสการนำความรู้ ทักษะ เทคโนโลยีและนวัตกรรมจากภายนอกมาช่วยขับเคลื่อน โดยการใช้ประโยชน์จากโครงการพัฒนาโครงสร้างพื้นฐานด้านคมนาคมขนส่งขนาดใหญ่ที่เชื่อมโยงภาคตะวันออกเฉียงเหนือกับโครงข่ายระบบการคมนาคมขนส่งและพื้นที่เศรษฐกิจหลักของประเทศ รวมทั้งการใช้ประโยชน์จากการเชื่อมโยงและข้อตกลงกับประเทศเพื่อนบ้านในกลุ่ม อนุภูมิภาคลุ่มแม่น้ำโขงที่กำลังมีการเจริญเติบโตอย่างรวดเร็วมาเสริมสร้างกิจกรรมการพัฒนาใหม่ ๆ ให้แก่ภาค เพื่อให้มีอัตราการเติบโตที่สูงเพียงพอต่อการลดความเหลื่อมล้ำกับพื้นที่ส่วนอื่นๆ ของประเทศได้ ในระยะยาว

๘.๑ เป้าหมายเชิงยุทธศาสตร์ : พัฒนาอีสานสู่มิติใหม่ให้เป็น “ศูนย์กลางเศรษฐกิจของอนุภูมิภาค ลุ่มแม่น้ำโขง”

๘.๒ วัตถุประสงค์

๘.๒.๑ เพื่อแก้ปัญหาปัจจัยพื้นฐานด้านน้ำและดิน ให้เอื้อต่อการประกอบอาชีพ การดำรงชีพ และการพัฒนาเศรษฐกิจของภาค

๘.๒.๒ เพื่อดูแลช่วยเหลือคนจน ผู้ด้อยโอกาส และผู้สูงอายุ ให้มีคุณภาพชีวิตที่ดี พึ่งพาตนเอง พึ่งพาครอบครัว และพึ่งพากันในชุมชนได้

๘.๒.๓ เพื่อยกระดับการผลิตและการสร้างมูลค่าเพิ่มโดยใช้ความรู้ เทคโนโลยี และนวัตกรรม สนับสนุนให้การเติบโตทางเศรษฐกิจของภาคไม่ต่ำกว่าระดับประเทศ

๘.๒.๔ เพื่อเชื่อมโยงห่วงโซ่มูลค่าของระบบเศรษฐกิจภาคเข้ากับระบบเศรษฐกิจของประเทศ และภูมิภาคเอเชียตะวันออกเฉียงใต้

๘.๒.๕ เพื่อพัฒนาภาคตะวันออกเฉียงเหนือเป็นศูนย์กลางเศรษฐกิจของอนุภูมิภาคลุ่มแม่น้ำโขง และมีบทบาทสนับสนุนประเทศเป็นศูนย์กลางภูมิภาคเอเชียตะวันออกเฉียงใต้

๘.๓ เป้าหมาย

๘.๓.๑ อัตราการเจริญเติบโตทางเศรษฐกิจของภาคตะวันออกเฉียงเหนือขยายตัวเพิ่มขึ้น

๘.๓.๒ สัมประสิทธิ์ความไม่เสมอภาค (Gini Coefficient) ในการกระจายรายได้ภาคตะวันออกเฉียงเหนือลดลง

๘.๔ ตัวชี้วัดและค่าเป้าหมาย

ตัวชี้วัด	ค่าฐาน	ค่าเป้าหมาย				
		๒๕๖๒	๒๕๖๓	๒๕๖๔	๒๕๖๕	๒๕๖๒-๒๕๖๕
อัตราการเจริญเติบโตทางเศรษฐกิจของภาคตะวันออกเฉียงเหนือ	๘๙๒,๖๗๖ ล้านบาท (ปี ๒๕๕๙)	ขยายตัวไม่ต่ำกว่าร้อยละ ๓.๕	ขยายตัวไม่ต่ำกว่าร้อยละ ๓.๕	ขยายตัวไม่ต่ำกว่าร้อยละ ๓.๕	ขยายตัวไม่ต่ำกว่าร้อยละ ๓.๕	ขยายตัวเฉลี่ยร้อยละ ๓.๕ต่อปี
สัมประสิทธิ์ความไม่เสมอภาค (Gini Coefficient) ในการกระจายรายได้ภาคตะวันออกเฉียงเหนือ	๐.๔๔๖ (ปี ๒๕๖๐)	ลดลงต่ำกว่า ๐.๔๔๖	ลดลงต่ำกว่า ๐.๔๔๖	ลดลงต่ำกว่า ๐.๔๔๖	ลดลงต่ำกว่า ๐.๔๔๖	ลดลงต่ำกว่า ๐.๔๔๖

๘.๕.๑ ยุทธศาสตร์ที่ ๑ บริหารจัดการน้ำให้เพียงพอต่อการพัฒนาเศรษฐกิจและคุณภาพชีวิตอย่างยั่งยืน

๘.๕.๒ ยุทธศาสตร์ที่ ๒ แก้ปัญหาความยากจนและพัฒนาคุณภาพชีวิตผู้มีรายได้ต่ำเพื่อลดความเหลื่อมล้ำทางสังคม

๘.๕.๓ ยุทธศาสตร์ที่ ๓ สร้างความเข้มแข็งของฐานเศรษฐกิจภายในควบคู่กับ การแก้ปัญหาทรัพยากรธรรมชาติและสิ่งแวดล้อม

๘.๕.๔ ยุทธศาสตร์ที่ ๔ พัฒนาการท่องเที่ยวเชิงบูรณาการ

๘.๕.๕ ยุทธศาสตร์ที่ ๕ ใช้โอกาสจากการพัฒนาโครงข่ายคมนาคมขนส่งที่เชื่อมโยงพื้นที่เศรษฐกิจหลักภาคกลางและพื้นที่ระเบียงเศรษฐกิจภาคตะวันออกเฉียงเหนือ (EEC) เพื่อพัฒนาเมือง และพื้นที่เศรษฐกิจใหม่ๆ ของภาค

๘.๕.๖ ยุทธศาสตร์ที่ ๖ พัฒนาความร่วมมือและใช้ประโยชน์จาก
ข้อตกลงกับประเทศ เพื่อนบ้านในการสร้างความเข้มแข็งทางเศรษฐกิจตามแนวชายแดนและแนวระเบียง
เศรษฐกิจ

➔ **แผนพัฒนากลุ่มจังหวัดภาคตะวันออกเฉียงเหนือตอนล่าง ๑ (นครราชสีมา
ชัยภูมิ บุรีรัมย์ สุรินทร์) ระยะ ๕ ปี พ.ศ. ๒๕๖๑ - ๒๕๖๕ (ฉบับทบทวน) รอบปี พ.ศ.๒๕๖๓**

สำนักงานคณะกรรมการพัฒนาการเศรษฐกิจและสังคมแห่งชาติ (สศช.) ในฐานะฝ่าย
เลขานุการ คณะกรรมการบูรณาการนโยบายพัฒนาภาค (ก.บ.ภ.) ได้แจ้งผลการประชุมคณะอนุกรรมการบูรณา
การนโยบายพัฒนาภาค ด้านวิชาการ (อ.ก.บ.ภ. ด้านวิชาการ) ในการประชุมครั้งที่ ๑/๒๕๖๐ เมื่อวันที่ ๒๕
กรกฎาคม ๒๕๖๑ โดยมีรองนายกรัฐมนตรี (นายวิษณุ เครืองาม) เป็นประธาน มีมติเห็นชอบนโยบายหลักเกณฑ์
และวิธีการจัดทำแผนพัฒนาจังหวัดและกลุ่มจังหวัด (พ.ศ. ๒๕๖๑ - ๒๕๖๕) แผนปฏิบัติราชการประจำปีของ
จังหวัดและกลุ่มจังหวัด ประจำปีงบประมาณ พ.ศ. ๒๕๖๓ และนายกรัฐมนตรี (พลเอกประยุทธ์จันทร์โอชา)
เห็นชอบแนวทางการกำหนดกรอบการจัดสรรงบประมาณจังหวัดและกลุ่มจังหวัด ประจำปีงบประมาณ พ.ศ.
๒๕๖๓ ตามมติที่ประชุม อ.ก.บ.ภ. ด้านวิชาการครั้งที่ ๒/๒๕๖๑ เมื่อวันที่ ๕ กันยายน ๒๕๖๑ และเห็นชอบแนว
ทางการกำหนดกรอบการจัดสรรงบประมาณพัฒนากลุ่มจังหวัด ซึ่งแบ่งงบประมาณเป็น ๒ ส่วน ส่วนที่ ๑ งบประมาณเพื่อ
การพัฒนาตามศักยภาพความต้องการของพื้นที่ หรือประเด็นร่วมของกลุ่มจังหวัดส่วนที่ ๒ งบประมาณเพื่อการ
พัฒนาในลักษณะ Cluster หรือสนองนโยบายสำคัญของรัฐบาลเชิงพื้นที่

กลุ่มจังหวัดภาคตะวันออกเฉียงเหนือตอนล่าง ๑ จึงได้ดำเนินการทบทวนแผนพัฒนา
กลุ่มจังหวัดภาคตะวันออกเฉียงเหนือตอนล่าง ๑ ระหว่างวันที่ ๒๐ - ๒๑ สิงหาคม ๒๕๖๑ โดยยึดยุทธศาสตร์ชาติ
ระยะ ๒๐ ปี นโยบายรัฐบาล แผนการบริหารราชการแผ่นดิน แนวทางการพัฒนาเศรษฐกิจและสังคมแห่งชาติ ทิศ
ทางการพัฒนาภาคยุทธศาสตร์การพัฒนาโครงสร้างพื้นฐานด้านคมนาคม แผนแม่บทจากกระทรวงที่เกี่ยวข้อง และ
มุ่งเน้นการทำงานแบบเครือข่ายร่วมกันทุกภาคส่วน (ภาครัฐ ภาคเอกชน ภาคประชาสังคม และสถาบันการศึกษา)
เพื่อร่วมกันกำหนดทิศทางการพัฒนากลุ่มจังหวัด ฯ ทั้งด้านเศรษฐกิจ ด้านสังคมและด้านทรัพยากรธรรมชาติและ
สิ่งแวดล้อม เพื่อให้แผนพัฒนากลุ่มจังหวัดฯ สามารถขับเคลื่อนไปได้ด้วยดีมีประสิทธิภาพ และประสิทธิผล ซึ่งจะ
เป็นการเพิ่มขีดความสามารถในการแข่งขันของกลุ่มจังหวัด รวมทั้งเป็นการแก้ไขปัญหาาร่วมกันของกลุ่มจังหวัด ให้
เหมาะสมกับโอกาสและศักยภาพของกลุ่มจังหวัด และนำไปสู่การกระตุ้นให้เกิดการลงทุนของภาคเอกชนและสร้าง
รายได้ให้กลุ่มจังหวัด

แผนพัฒนากลุ่มจังหวัดภาคตะวันออกเฉียงเหนือตอนล่าง ๑ ระยะ ๕ ปี (พ.ศ.๒๕๖๑ -
๒๕๖๕) ฉบับทบทวน ปี พ.ศ. ๒๕๖๓ ฉบับนี้ ได้รับความเห็นชอบจากคณะกรรมการบริหารงานกลุ่มจังหวัดแบบ
บูรณาการ (ก.บ.ภ.) ภาคตะวันออกเฉียงเหนือตอนล่าง ๑ ในคราวประชุม ครั้งที่ ๘/๒๕๖๑ เมื่อวันที่ ๒๑ ธันวาคม
๒๕๖๐ โดยสรุปประเด็นสำคัญ ดังนี้

ตำแหน่งทางยุทธศาสตร์ (Strategies Position)

- ๑) เป็นแหล่งผลิตสินค้าเกษตรและอาหารปลอดภัย
- ๒) เป็นแหล่งผลิตผลิตภัณฑ์ใหม่ระดับประเทศ
- ๓) เป็นแหล่งท่องเที่ยวที่มีความหลากหลายทั้งการท่องเที่ยวอารยธรรมขอม

เชิงนิเวศน์ การกีฬาที่มีชื่อเสียง

- ๔) เป็นประตูสู่อีสาน และเชื่อมโยงการค้าชายแดนกับประเทศเพื่อนบ้าน

เป้าหมายการพัฒนา

ศูนย์กลางของเกษตรอุตสาหกรรม ผลิตภัณฑ์ใหม่ ท่องเที่ยวอารยธรรมขอม และสังคม

เป็นสุข

ประเด็นการพัฒนา (Strategies Issues) รวม ๓ ประเด็น คือ

ประเด็นการพัฒนาที่ ๑ การพัฒนาขีดความสามารถในการแข่งขันเกษตรอุตสาหกรรม

และแปรรูป

ประเด็นการพัฒนาที่ ๒ การพัฒนาอุตสาหกรรมการท่องเที่ยวการท่องเที่ยว และ

ผลิตภัณฑ์ใหม่

ประเด็นการพัฒนาที่ ๓ ยกระดับการพัฒนาคุณภาพชีวิต

➔ แผนพัฒนาจังหวัดนครราชสีมา (พ.ศ. ๒๕๖๑ - ๒๕๖๔)

แผนพัฒนาท้องถิ่นมีความสัมพันธ์กับแผนพัฒนาจังหวัด มีรายละเอียดดังนี้

ตำแหน่งทางยุทธศาสตร์

๑. เป็นศูนย์กลางอุตสาหกรรม การเกษตร การท่องเที่ยว Logistics และพลังงานสะอาดในภูมิภาค
๒. เป็นศูนย์กลางการศึกษา ศาสนา ศิลปวัฒนธรรม และสาธารณสุขที่มีคุณภาพมาตรฐานสากล ประชาชนมีคุณภาพชีวิตที่ดี
๓. เป็นแหล่งทรัพยากรธรรมชาติและสิ่งแวดล้อม
๔. เป็นศูนย์กลางในการป้องกันภัยคุกคาม และเสริมสร้างความมั่นคง เพื่อป้องกันสถาบันหลักของชาติ
๕. เป็นที่ตั้งของส่วนราชการที่มีการบริหารจัดการภาครัฐแบบบูรณาการอย่างยั่งยืน

วิสัยทัศน์ จังหวัดนครราชสีมา ระยะ ๔ ปี (พ.ศ. ๒๕๖๑ - ๒๕๖๔)

“โคราชเมืองน่าอยู่ มุ่งสู่นวัตกรรมใหม่ เกษตร อุตสาหกรรม ปลอดภัย”

เป้าประสงค์รวม

๑. เพื่อเพิ่มศักยภาพทางด้านเศรษฐกิจของจังหวัดนครราชสีมา
๒. เพื่อพัฒนาสังคมให้เป็นเมืองน่าอยู่
๓. เพื่อเพิ่มพูนความอุดมสมบูรณ์ของทรัพยากรธรรมชาติ และลดมลพิษด้านสิ่งแวดล้อม
๔. เพื่อเสริมสร้างความมั่นคงในการป้องกันและแก้ไขปัญหาภัยคุกคาม และป้องกันสถาบันหลักของชาติ
๕. เพื่อให้หน่วยงานภาครัฐมีสมรรถนะสูงอย่างมีประสิทธิภาพและประสิทธิผล

ประเด็นยุทธศาสตร์

๑. การพัฒนาและเพิ่มศักยภาพการแข่งขันเศรษฐกิจ
๒. ยกระดับสังคมให้เป็นเมืองน่าอยู่
๓. บริหารจัดการทรัพยากรธรรมชาติและสิ่งแวดล้อมให้มีความสมบูรณ์อย่างยั่งยืน
๔. การเสริมสร้างความมั่นคงทุกมิติ เพื่อป้องกันสถาบันหลักของชาติ และความปลอดภัยในชีวิตและทรัพย์สินของประชาชน
๕. การพัฒนาระบบการบริหารจัดการภาครัฐ

เป้าประสงค์เชิงยุทธศาสตร์ ตัวชี้วัด และกลยุทธ์

ยุทธศาสตร์ที่	เป้าประสงค์เชิงยุทธศาสตร์	ตัวชี้วัด	กลยุทธ์
ยุทธศาสตร์ที่ ๑ การพัฒนาและเพิ่ม ศักยภาพการแข่งขันเศรษฐกิจ	๑. เพื่อขยายอัตราการเจริญเติบโตทางเศรษฐกิจ	๑. อัตราการเปลี่ยนแปลงของรายได้เฉลี่ยของครัวเรือนในจังหวัด (%) ๒. อัตราการเปลี่ยนแปลงของผลิตภัณฑ์มวลรวมจังหวัด (%)	๑. ส่งเสริมอาชีพเสริมเพื่อเพิ่มรายได้ลดรายจ่าย ตามแนวเศรษฐกิจพอเพียง ๒. ส่งเสริมการสร้างมูลค่าสินค้าและบริการภาคการเกษตรต้นทาง กลางทางและปลายทาง ๓. ส่งเสริมการสร้างมูลค่าสินค้าและบริการภาคนอกการเกษตรต้นทาง กลางทางและปลายทาง ๔. สนับสนุนการผลิตและสร้างผลงานนวัตกรรมการเกษตร อุตสาหกรรมและอาหารปลอดภัย ที่สอดคล้องกับการพัฒนาจังหวัด ๕. ส่งเสริมการนำนวัตกรรม การเกษตร อุตสาหกรรมและอาหารปลอดภัย (Food Valley) มาเพิ่มศักยภาพในการผลิต

		๓. จำนวนครัวเรือนที่ได้รับการส่งเสริมอาชีพในพื้นที่(ครัวเรือน)	๖. สนับสนุนการสร้างรายได้จากการท่องเที่ยวและกีฬา ๗. สนับสนุนการสร้างอาชีพในครัวเรือนในชุมชนต่างๆ โดยยึดหลักปรัชญาเศรษฐกิจพอเพียง
๒. เพื่อสร้างเสถียรภาพทางเศรษฐกิจ		๔. อัตราการว่างงาน(%) ๕. อัตราส่วนหนี้เฉลี่ยต่อรายได้เฉลี่ยของครัวเรือน(เท่า) ๖. อัตราส่วนการออมเฉลี่ยต่อรายได้เฉลี่ยของครัวเรือน (%)	๘.สร้างโอกาสและพัฒนาฝีมือให้กับผู้ว่างงาน ๙. ส่งเสริมความเป็นอยู่ตามแนวทางปรัชญาเศรษฐกิจพอเพียง ๑๐. ส่งเสริมการออมของครัวเรือน

ยุทธศาสตร์ที่	เป้าประสงค์เชิงยุทธศาสตร์	ตัวชี้วัด	กลยุทธ์
	๓. เพื่อเพิ่มขีดความสามารถในการแข่งขัน	๗. ผลผลิตภาพแรงงาน (บาท/คน) ๘. จำนวนผู้ประกอบการด้านนวัตกรรมและเทคโนโลยีเพิ่มขึ้น (ราย)	๑๑. เพิ่มทักษะความสามารถและความเชี่ยวชาญของแรงงาน เพื่อเพิ่มมูลค่าผลผลิตของสินค้าและบริการ ๑๒.สนับสนุนการพัฒนาผู้ประกอบการฐานนวัตกรรม (Innovative Entrepreneurship Development) และผู้ประกอบการใหม่ทางธุรกิจ เทคโนโลยี (Tech Startup)ของจังหวัด ๑๓. ส่งเสริมการให้ความรู้ด้านโครงสร้างพื้นฐานและโลจิสติกส์กับหน่วยงานภาครัฐภาคธุรกิจและเอกชน ๑๔. เพิ่มทักษะความสามารถและความเชี่ยวชาญของแรงงานด้านการท่องเที่ยวเพื่อเพิ่มมูลค่าสินค้าและบริการ

ยุทธศาสตร์ที่ ๒ ยกระดับสังคม ให้ เป็นเมืองหน้าอยู่	๑. เพื่อลดความ ยากจนและความ เหลื่อมล้ำ	๑. ร้อยละของประชากรที่ อยู่ใต้เส้นความยากจน (%) ๒. สัมประสิทธิ์การกระจาย รายได้ (Gini Coefficient)	๑. ส่งเสริมอาชีพเสริมเพื่อเพิ่ม รายได้ลดรายจ่าย ๒. ส่งเสริมการกระจายรายได้อย่าง ทั่วถึง และได้รับสิ่งอำนวยความสะดวก สะดวกจากโครงสร้างพื้นฐานของ ภาครัฐ รวมทั้งระบบป้องกันภัยที่ เอื้อต่อการกระจายเศรษฐกิจ
	๒. เพื่อพัฒนา โครงข่ายความ คุ้มครองทางสังคม	๓. ร้อยละผู้อยู่ในระบบ ประกันสังคมต่อสำนักงาน แรงงาน (%) ๔. ร้อยละความครอบคลุม ของบัตรประกันสุขภาพ ของประชาชน (%) ๕. จำนวนศูนย์ช่วยเหลือ สัตว์เร่ร่อนในพื้นที่จังหวัด นครราชสีมา (ศูนย์)	๓. ส่งเสริมการเข้าถึงระบบสังคม และประกันสังคมในแรงงาน ๔. ส่งเสริมการจัดบริการสาธารณะ สุขที่มีคุณภาพและสามารถบริการ ได้อย่างครอบคลุม ๕. ส่งเสริมการให้ความช่วยเหลือ สัตว์เร่ร่อนในพื้นที่จังหวัด นครราชสีมา
	๓. เพื่อสร้างความคุ้ม กันให้กับสังคม	๖. ระดับความสำคัญของ หน่วยงาน ที่จัดกิจกรรม ส่งเสริมด้านศาสนา ศิลปวัฒนธรรม (ครั้ง) ๗. ร้อยละของผู้ประสบ ปัญหาทางสังคมที่ขอรับ บริการได้รับบริการทาง กฎหมาย (%)	๖. ส่งเสริมให้สังคมมีภูมิคุ้มกันทาง สังคม ๗. ส่งเสริมและประชาสัมพันธ์ให้ ประชาชนที่ประสบปัญหาทาง สังคมขอรับบริการจากส่วนราชการ ที่รับผิดชอบทางภารกิจที่กฎหมาย กำหนด
	๔. เพื่อให้ประชาชน เข้าถึงโอกาสทาง เศรษฐกิจและสังคม	๘. อัตราส่วนแพทย์ต่อ ประชาชน (แพทย์/คน) (ปี ๒๕๕๙ แพทย์ ๖๒๖ คน ประชากร ๒,๖๒๙,๙๗๙ คน) ๙. อัตราส่วนทันตะแพทย์ ต่อประชากร (ทันตะ แพทย์/คน)	๘. ส่งเสริมการให้มีการผลิตแพทย์ ๙. ส่งเสริมให้มีการผลิตและพัฒนา ทันตะแพทย์เพิ่มเพื่อรองรับภาวะ ผู้สูงอายุของจังหวัด ๑๐. ส่งเสริมให้มีการผลิตและ พัฒนาบุคลากรด้านการบริการ

		<p>๑๐. อัตราส่วนพยาบาลต่อประชากร (พยาบาล/คน)</p> <p>๑๑. ประชาชนนักศึกษาและบุคลากรด้านดิจิทัลได้รับความรู้และประโยชน์จากเทคโนโลยีดิจิทัล (คน)</p> <p>๑๒. จำนวนปีการศึกษาเฉลี่ยประชากรไทยอายุ ๑๕-๕๙ ปี</p> <p>๑๓. อัตราการได้รับงานทำของบัณฑิตที่จบภายใน ๑ ปี (%)</p> <p>๑๔. อัตราการว่างงานของประชากร (ปี ๕๘) (%)</p> <p>๑๕. ค่าเฉลี่ยคะแนน O-net ม. ๓ (คะแนน)</p>	<p>เพิ่มขึ้น</p> <p>๑๑. ส่งเสริมการสร้างทักษะด้านเทคโนโลยีดิจิทัลแก่ประชาชน ทุกสาขาอาชีพ</p> <p>๑๒. ส่งเสริมให้ประชากรศึกษาในและนอกระบบ</p> <p>๑๓. ส่งเสริมสถาบันการศึกษาให้เป็นแหล่งเรียนรู้แก่ประชากรในทุกพื้นที่ ในทุกด้าน</p> <p>๑๔. ส่งเสริมและแนะนำความต้องการแรงงานให้บัณฑิตที่จบใหม่</p> <p>๑๕. ส่งเสริมให้มีตลาดนัดพบแรงงาน เพื่อลดอัตราการว่างงานของประชาชน</p> <p>๑๖. ส่งเสริมการเรียนการสอนของครูเพื่อให้นักเรียน มีความรู้ความสามารถ ตามหลักสูตรที่กำหนด</p>
--	--	---	---

ยุทธศาสตร์ที่	เป้าประสงค์เชิงยุทธศาสตร์	ตัวชี้วัด	กลยุทธ์
ยุทธศาสตร์ที่ ๓ บริหารจัดการทรัพยากรธรรมชาติและสิ่งแวดล้อมให้มีความสมบูรณ์อย่างยั่งยืน	๑. เพื่ออนุรักษ์สิ่งแวดล้อมและทรัพยากรธรรมชาติ	<p>๑. อัตราการเปลี่ยนแปลงของพื้นที่ป่าไม้ในจังหวัด</p> <p>๒. ปริมาณขยะในจังหวัด (ตัน)</p>	<p>๑. ปลุกจิตสำนึกและให้ความรู้ประชาชนได้ตระหนักถึงคุณค่าและทรัพยากรป่าไม้</p> <p>๒. การอนุรักษ์และฟื้นฟู ป่าไม้</p> <p>๓. การรณรงค์ให้ประชาชนและผู้ประกอบการสำนึกรับผิดชอบต่อสังคมเกี่ยวกับการลดปริมาณขยะ</p> <p>๔. การจัดหาและเพิ่ม</p>

		<p>๓. การจัดการน้ำเสีย (จำนวนระบบ)</p> <p>๔. พื้นที่บริหารจัดการน้ำเพิ่มขึ้น (ไร่)</p> <p>๕. ความยาวสะสมของเขื่อนป้องกันน้ำกัดเซาะตลิ่ง (เมตร)</p> <p>๖. ร้อยละสัดส่วนของพื้นที่ระบบป้องกันน้ำท่วมในพื้นที่ชุมชน (%)</p>	<p>ความสามารถ ในการกำจัดขยะ</p> <p>๕. ส่งเสริมให้ อปท. มีระบบจัดการน้ำเสีย</p> <p>๖. ส่งเสริมให้มีการบริหารจัดการน้ำทั้งในเขตชลประทานและนอกเขตนชลประทาน</p> <p>๗. เพิ่มสิ่งก่อสร้างเพื่อลดการพังทลายของตลิ่งตามแม่น้ำลำคลองสายหลักของจังหวัด</p> <p>๘. พัฒนาระบบป้องกันน้ำท่วมในพื้นที่ชุมชนเมือง</p>
	๒. เพื่อใช้พลังงานอย่างมีประสิทธิภาพ	<p>๗. สัดส่วนปริมาณการใช้น้ำมันเชื้อเพลิงเพื่อยานพาหนะต่อประชากร (ลิตร/คน)</p> <p>๘. สัดส่วนปริมาณการใช้ไฟฟ้าภาคครัวเรือนต่อประชากร (ล้านกิโลวัตต์/คน/ปี)</p> <p>๙. สัดส่วนปริมาณการใช้ไฟฟ้าในภาคที่ไม่ใช่ครัวเรือนต่อ GPP (กิโลวัตต์-ชั่วโมง/ล้านบาท)</p> <p>๑๐. สัดส่วนปริมาณการใช้น้ำมันเชื้อเพลิงในภาคอุตสาหกรรม ต่อ GPP ภาคอุตสาหกรรม (ลิตร/ล้านบาท)</p>	<p>๙. รณรงค์ให้ประชาชนลดการใช้จ่ายพาหนะส่วนตัว โดยเปลี่ยนมาใช้รถสาธารณะแทน</p> <p>๑๐. รณรงค์ให้ประชาชนประหยัดพลังงานไฟฟ้า</p> <p>๑๑. รณรงค์ให้ประชาชนประหยัดพลังงานไฟฟ้า</p> <p>๑๒. รณรงค์ให้ผู้ประกอบการลดชั่วโมงการผลิตลงในช่วงเวลา</p>
ยุทธศาสตร์ที่	เป้าประสงค์เชิงยุทธศาสตร์	ตัวชี้วัด	กลยุทธ์
ยุทธศาสตร์ที่ ๔ การเสริมสร้างความมั่นคงทุกมิติเพื่อปกป้องสถาบันหลักของชาติ และ	๑. เสริมสร้างความมั่นคงเพื่อปกป้องสถาบันหลักของชาติ	๑. จำนวนตำบลที่เข้าร่วมกิจกรรมเสริมสร้างความเข้าใจถึงความสำคัญของสถาบันหลักของชาติ (ตำบล)	๑. สร้างความรู้ความเข้าใจถึงความสำคัญของสถาบันหลักของชาติให้ประชาชนได้รับรู้รับทราบ ๒. ส่งเสริม พัฒนาอาชีพตาม

<p>ความปลอดภัยในชีวิตและทรัพย์สินของประชาชน</p>			<p>แนวทางโครงการอื่น เนื่องมาจากพระราชดำริ ๓. ส่งเสริมการเรียนรู้หลักการ ทรงงานและแนวทาง พระราชดำริ</p>
	<p>๒. เป็นศูนย์บริหารจัดการเครือข่าย ป้องกัน และแก้ไข ปัญหาด้านความ มั่นคงทุกมิติ</p>	<p>๒. จำนวนตำบลที่เข้าร่วม โครงการ/กิจกรรมเครือข่าย การป้องกันและแก้ไขปัญหาทุก มิติ (ตำบล)</p> <p>๓. จำนวนตำบลที่เข้าร่วม โครงการ/กิจกรรมเครือข่าย การป้องกันและแก้ไขปัญหาทุก มิติ (ตำบล) (ต่อ)</p>	<p>๔. การป้องกันและแก้ไขปัญหายาเสพติด ๕. การป้องกันและแก้ไขปัญหาระงงานต่างด้าวผิดกฎหมาย และการค้ามนุษย์ ๖. การป้องกันและแก้ไขปัญหามนุษย์ การบุกรุกทำลาย ทรัพยากรธรรมชาติและ สิ่งแวดล้อม ๗. การป้องกันและแก้ไขปัญหายกยู่ก่อการร้ายและอาชญากรรม ข้ามชาติ ๘. การป้องกันและแก้ไข ปัญหาภัยคุกคามรูปแบบใหม่ ๙. การป้องกันและการ แก้ปัญหายกยู่พิบัติ ๑๐. การป้องกันและรักษา ความสงบเรียบร้อยภายใน จังหวัด ๑๑. ส่งเสริมและสร้างเครือข่าย</p>
<p>๓. เสริมสร้างความ ปรองดองและความ สมานฉันท์ในชาติ</p>	<p>๔. สร้างการรับรู้ที่ถูกต้อง (ตำบล)</p> <p>๕. สร้างการมีส่วนร่วม (ตำบล)</p>		<p>๑๒. ส่งเสริมการป้องกันและ แก้ไขปัญหายาเสพติด ส่งเสริมการสร้างความปลอดภัย สมานฉันท์ ของประชาชน หรือนักเรียน นักศึกษา ในจังหวัด ๑๓. ส่งเสริมการมีส่วนร่วมของ ทุกส่วนภาค</p>

ยุทธศาสตร์ที่	เป้าประสงค์เชิงยุทธศาสตร์	ตัวชี้วัด	กลยุทธ์
ยุทธศาสตร์ที่ ๕ การพัฒนาระบบ การบริหารจัดการ ภาครัฐ	๑. เพิ่มประสิทธิภาพ การปฏิบัติราชการ	๑. ร้อยละของสถานพยาบาลที่ ได้รับการรับรองคุณภาพ HA (%) ๒. ร้อยละของครัวเรือนที่เข้าถึง น้ำประปา (%) ๓. ร้อยละของครัวเรือนที่เข้าถึง ไฟฟ้า (%) ๔. ร้อยละของประชากรที่ เข้าถึงอินเทอร์เน็ต (%) ๕. จำนวนครั้งที่ให้บริการ ภาครัฐรัฐวิสาหกิจ และเอกชน เชิงรุก (ครั้ง) ๖. ร้อยละความสำเร็จของการ เบิกจ่ายงบประมาณ (%) ๗. ร้อยละของภาษีท้องถิ่นที่ จัดเก็บรายได้ ไม่รวมเงิน อุดหนุนเฉพาะกิจ (%)	๑. เพิ่มขีดความสามารถ การให้บริการภาครัฐ ๒. เพิ่มขีดความสามารถจัดเก็บ รายได้ขององค์กรปกครอง ส่วนท้องถิ่น
	๒. เพิ่มประสิทธิภาพ การพัฒนางองค์กร	๘. ร้อยละความพึงพอใจของ ประชาชนต่อประสิทธิภาพการ พัฒนางองค์กร (%)	๓. การพัฒนาบุคลากร ๔. การปรับปรุงระบบ สารสนเทศ ๕. การปรับปรุงวัฒนธรรม องค์กร ๖. การสร้างความโปร่งใส ในองค์กร
รวม ๕ ยุทธศาสตร์	รวม ๑๕ เป้าประสงค์ เชิงยุทธศาสตร์	รวม ๔๖ ตัวชี้วัด	รวม ๖๑ กลยุทธ์

สรุป

วิสัยทัศน์ เป้าประสงค์รวม ประเด็นยุทธศาสตร์ เป้าประสงค์เชิงยุทธศาสตร์ ตัวชี้วัด และกลยุทธ์

วิสัยทัศน์ :

โคราชเมืองน่าอยู่ มุ่งสู่ภาวะนวัตกรรมใหม่ เกษตร อุตสาหกรรม ปลอดภัย

เป้าประสงค์รวม	๑) เพื่อเพิ่มศักยภาพด้านเศรษฐกิจของจังหวัดนครราชสีมา	๒) เพื่อพัฒนาสังคมให้เป็นเมืองน่าอยู่	๓) เพื่อเพิ่มพูนความอุดมสมบูรณ์ของทรัพยากรธรรมชาติและลดมลพิษด้านสิ่งแวดล้อม	๔) เพื่อเสริมสร้างความมั่นคงในการป้องกันและแก้ไขปัญหายภัยคุกคามและปกป้องสถาบันหลักของชาติ	๕) เพื่อให้หน่วยงานภาครัฐมีสมรรถนะสูงอย่างมีประสิทธิภาพและประสิทธิผล
ประเด็นยุทธศาสตร์	๑) การพัฒนาและเพิ่มศักยภาพการแข่งขันเศรษฐกิจ	๒) ยกระดับสังคมให้เป็นเมืองน่าอยู่	๓) บริหารจัดการทรัพยากรธรรมชาติและสิ่งแวดล้อมให้มีความสมบูรณ์อย่างยั่งยืน	๔) การเสริมสร้างการมั่นคงทุกมิติเพื่อปกป้องสถาบันหลักของชาติและความปลอดภัยในชีวิตและทรัพย์สินของประชาชน	๕) การพัฒนาระบบการบริหารจัดการภาครัฐ
เป้าประสงค์เชิงยุทธศาสตร์	๓ เป้าประสงค์	๔ เป้าประสงค์	๓ เป้าประสงค์	๓ เป้าประสงค์	๒ เป้าประสงค์
ตัวชี้วัด	๘ ตัวชี้วัด	๑๕ ตัวชี้วัด	๑๐ ตัวชี้วัด	๕ ตัวชี้วัด	๘ ตัวชี้วัด
กลยุทธ์	๑๔ กลยุทธ์	๑๖ กลยุทธ์	๑๒ กลยุทธ์	๑๓ กลยุทธ์	๖ กลยุทธ์

๑.๔ ยุทธศาสตร์การพัฒนาขององค์กรปกครองส่วนท้องถิ่นในเขตจังหวัดนครราชสีมา

การจัดทำแผนพัฒนาท้องถิ่นสี่ปีของเทศบาลมีความสัมพันธ์กับยุทธศาสตร์การพัฒนาขององค์กรปกครองส่วนท้องถิ่นในเขตจังหวัดนครราชสีมา โดยมุ่งเน้นพัฒนาด้านเศรษฐกิจ เมืองน่าอยู่ รักษาสิ่งแวดล้อมและทรัพยากรธรรมชาติ ปกป้องสถาบัน พัฒนาองค์กรให้มีประสิทธิภาพ สานต่อแนวทางพระราชดำริ ด้านการศึกษา การเกษตร พัฒนาสังคม ด้านการพัฒนาสาธารณสุข ด้านการพัฒนาโครงสร้างพื้นฐาน ด้านการพัฒนาการท่องเที่ยว ศาสนา-วัฒนธรรมประเพณีและกีฬา ด้านการบริหารจัดการบ้านเมืองที่ดี ด้านการรักษาความปลอดภัยในชีวิตและทรัพย์สินด้านการอนุรักษ์ทรัพยากรธรรมชาติและสิ่งแวดล้อม โดยปัจจุบันมีรายละเอียดของยุทธศาสตร์การพัฒนาขององค์กรปกครองส่วนท้องถิ่นในเขตจังหวัดนครราชสีมา ดังนี้

๑) ยุทธศาสตร์พัฒนาด้านสานต่อแนวทางพระราชดำริ

- ๑.๑) ประสานและบริหารจัดการน้ำ ตามพระราชดำริของพระบาทสมเด็จพระเจ้าอยู่หัวฯ เมื่อปี ๒๕๓๘ เพื่อแก้ไขและป้องกันปัญหาอุทกภัยอย่างเป็นระบบ
- ๑.๒) พัฒนาขุดลอก คูคลองและจัดสร้างแหล่งน้ำ สงวนและเก็บกักน้ำเพื่อการเกษตรเพื่อการอุปโภคและบริโภค รวมทั้งวางโครงการเพื่อแก้ไขปัญหาน้ำท่วมและน้ำแล้ง
- ๑.๓) พัฒนาชุมชนและสังคมตามแนวทางปรัชญาเศรษฐกิจพอเพียง

๒) ยุทธศาสตร์พัฒนาด้านการศึกษา

- ๒.๑) ส่งเสริมและพัฒนากระบวนการศึกษา ให้เป็นไปตามมาตรฐานการศึกษา
- ๒.๒) พัฒนาและเตรียมบุคลากรด้านการศึกษา ครู นักเรียน ให้เป็นผู้มีคุณภาพมีทักษะและศักยภาพตามมาตรฐานสากล รองรับประชาคมอาเซียน
- ๒.๓) สนับสนุนให้มีการนำระบบเทคโนโลยีสารสนเทศมาใช้เป็นเครื่องมือและประกอบการศึกษา เป็นเครื่องมือของชุมชนและประชาชนทั่วไป
- ๒.๔) ส่งเสริมให้ประชาชนได้เตรียมความพร้อม และตระหนักถึงความสำคัญของการเข้าสู่ประชาคมอาเซียนในทุกด้าน
- ๒.๕) ส่งเสริมการศึกษาในระบบ นอกระบบ และการศึกษาตามอัธยาศัย

๓) ยุทธศาสตร์ด้านการพัฒนาเกษตรกร

- ๓.๑) พัฒนา ปรับปรุงพันธุ์พืชและเมล็ดพันธุ์พืชที่ดีมีคุณภาพ ส่งเสริมให้เกิดเกษตรอุตสาหกรรม เกิดพันธุ์พืชใหม่ๆ ที่มีคุณภาพสูงขึ้น โดยขอความร่วมมือและให้ความร่วมมือกับหน่วยงานทั้งภาครัฐและเอกชน
- ๓.๒) ลดต้นทุนการผลิตและเพิ่มมูลค่าผลผลิตทางการเกษตร ปรับปรุงผลผลิตให้มีคุณภาพ มีมาตรฐานสากลโดยการร่วมมือและให้ความร่วมมือกับหน่วยงานทั้งภาครัฐและเอกชน
- ๓.๓) ส่งเสริมและพัฒนาเครือข่ายผู้นำด้านการเกษตรอาสาสมัครเกษตรกร
- ๓.๔) ส่งเสริมสนับสนุนการถนอมและแปรรูปสินค้าทางการเกษตร และเพิ่มช่องทางตลาด
- ๓.๕) สนับสนุนการทำเกษตรทางเลือก ตามนโยบายเศรษฐกิจพอเพียง

๓.๖) ส่งเสริมประชาชนในท้องถิ่นให้มีการเลี้ยงสัตว์เศรษฐกิจ เพื่อการบริโภคเพื่อจำหน่ายและเพื่อการอนุรักษ์

๔) ยุทธศาสตร์ด้านการพัฒนาสังคม

- ๔.๑) ส่งเสริมและพัฒนาบทบาทของผู้นำชุมชน คณะกรรมการหมู่บ้านและชุมชนให้เข้มแข็ง
- ๔.๒) ส่งเสริมความเข้มแข็งของชุมชน
- ๔.๓) ส่งเสริม พัฒนาบทบาทและคุณภาพชีวิตของเด็ก เยาวชน สตรี ผู้สูงอายุ ผู้พิการ ผู้ด้อยโอกาส ประชาชน และคุ้มครองสิทธิเสรีภาพของประชาชน
- ๔.๔) ส่งเสริมพัฒนาคุณภาพและศักยภาพตามความสามารถของแรงงานในท้องถิ่น
- ๔.๕) ป้องกันและแก้ไขปัญหาการเสพติด การผลิตและการจำหน่ายยาเสพติดในทุกระดับ
- ๔.๖) ดำเนินการโครงการ เพื่อให้บริการประชาชน และรับทราบปัญหา อุปสรรค และความต้องการของประชาชนในพื้นที่
- ๔.๗) ส่งเสริมและประกาศเกียรติคุณผู้ที่เป็นแบบอย่างที่ดี และสร้างคุณประโยชน์ต่อสังคม สร้างชื่อเสียงให้กับจังหวัดนครราชสีมา

๕) ยุทธศาสตร์ด้านการพัฒนาสาธารณสุข

- ๕.๑) พัฒนาศักยภาพของอาสาสมัครสาธารณสุขประจำหมู่บ้าน (อสม)
- ๕.๒) ส่งเสริมและสนับสนุนให้การรักษาพยาบาลประชาชนในทุกกระดับ ให้มีคุณภาพและมาตรฐาน โดยร่วมมือกับโรงพยาบาลส่งเสริมสุขภาพตำบลและหน่วยงานหรือองค์กรที่เกี่ยวข้อง
- ๕.๓) ส่งเสริมสุขภาพและอนามัยของประชาชนในทุกกระดับ ให้มีสุขภาพแข็งแรง โดยให้การเรียนรู้การดูแลสุขภาพ การออกกำลังกาย การป้องกันโรค การใช้ยาอย่างถูกต้อง การรับประทานอาหารที่มีประโยชน์และการเข้ารับการตรวจสุขภาพหรือการรับบริการด้านสาธารณสุขตามขั้นตอนและวิธีการทางการแพทย์

๖) ยุทธศาสตร์ด้านการพัฒนาโครงสร้างพื้นฐาน

- ๖.๑) ส่งเสริมสนับสนุนการวางระบบการพัฒนาด้านโครงสร้างพื้นฐานให้สอดคล้องกับความต้องการของประชาชน
- ๖.๒) ก่อสร้าง ปรับปรุงเส้นทางการคมนาคมอย่างทั่วถึง
- ๖.๓) ประสาน สนับสนุน ร่วมมือกับส่วนราชการ และองค์กรปกครองส่วนท้องถิ่น อื่นๆ เพื่อสนับสนุนเครื่องมือ เครื่องจักรกล ตลอดจนผู้ปฏิบัติงานที่มีความชำนาญในการพัฒนาโครงสร้างพื้นฐาน
- ๖.๔) ประสานในการแก้ไขปัญหาความเดือดร้อนของประชาชนในด้านสาธารณสุขโรค และส่งเสริมให้ประชาชนเข้าใจในการใช้และรักษาสาธารณสุขโรคอย่างคุ้มค่า
- ๖.๕) ดำเนินการปรับปรุงระบบขนส่งในจังหวัดนครราชสีมา เพื่อแก้ไขปัญหาจราจร ความปลอดภัยและความเป็นระเบียบในการให้บริการแก่ประชาชน

๗) ยุทธศาสตร์ด้านการพัฒนาการท่องเที่ยว ศาสนา-วัฒนธรรมประเพณีและกีฬา

๗.๑) พัฒนาฟื้นฟูและส่งเสริมกิจกรรมด้านศาสนา ศิลปวัฒนธรรมและประเพณีของชุมชนท้องถิ่นโคราช โดยการอนุรักษ์สืบสานต่อและเชื่อมโยงสู่กิจกรรมการท่องเที่ยว

๗.๒) พัฒนาและฟื้นฟูแหล่งท่องเที่ยวเดิม สร้างแหล่งท่องเที่ยวใหม่ รวมทั้งกิจกรรมด้านการท่องเที่ยว และสิ่งอำนวยความสะดวกต่างๆ กระตุ้นเศรษฐกิจ และสร้างรายได้จากการท่องเที่ยวของจังหวัดนครราชสีมาเพิ่มขึ้น

๗.๓) สนับสนุนและส่งเสริมความสามารถของผู้ประกอบการธุรกิจท่องเที่ยว และสร้างเครือข่าย เพื่อพัฒนาคุณภาพสินค้าและบริการ โดยการจับคู่ธุรกิจพัฒนาคุณภาพสินค้าและขยายตลาดสินค้าทั้งภายในประเทศและต่างประเทศ

๗.๔) ส่งเสริมและสนับสนุนกิจกรรมลานกีฬา และจัดการแข่งขันกีฬาประเภทต่างๆ รวมถึงการสร้างความเป็นเลิศทางด้านกีฬา

๘) ยุทธศาสตร์ด้านการบริหารจัดการบ้านเมืองที่ดี

๘.๑) ปรับปรุงโครงสร้างการบริหารงาน ให้รองรับการปฏิบัติภารกิจหน้าที่ตามกฎหมายกำหนดอย่างมีประสิทธิภาพ

๘.๒) นำระบบสารสนเทศมาใช้ในการบริหารงานภายในองค์กร

๘.๓) สนับสนุนบุคลากรในสังกัด ให้ได้รับการศึกษาอบรม การทำวิจัย เพิ่มพูนความรู้ เพื่อยกระดับประสิทธิภาพ การทำงานให้เกิดประสิทธิผลในการบริการประชาชน และในการสื่อสารและร่วมมือกับประชาคมอาเซียน

๘.๔) บูรณาการการจัดทำแผนพัฒนาท้องถิ่น ร่วมกันระหว่างหน่วยงานภาครัฐ และเอกชนองค์กรปกครองส่วนท้องถิ่น เพื่อพัฒนาท้องถิ่น สร้างประโยชน์สูงสุด แก่ประชาชนในจังหวัดนครราชสีมา

๘.๕) เปิดโอกาสให้ประชาชนได้เข้ามีส่วนร่วมในการกำหนดนโยบายและความต้องการของประชาชนในการพัฒนาจังหวัดนครราชสีมา

๘.๖) เพิ่มประสิทธิภาพในการปฏิบัติราชการ

๙) ยุทธศาสตร์ด้านการรักษาความปลอดภัยในชีวิตและทรัพย์สิน

๙.๑) ส่งเสริมและสนับสนุนการติดตั้งระบบเตือนภัยธรรมชาติ และภัยพิบัติต่างๆ

๙.๒) ส่งเสริม สนับสนุนและร่วมมือกับส่วนราชการ หน่วยงาน มูลนิธิการกุศลและองค์กรที่เกี่ยวข้องในการเตรียมความพร้อมในการป้องกันภัย และการช่วยเหลือผู้ประสบภัย

๙.๓) ส่งเสริมและสนับสนุนการติดตั้งระบบกล้องวงจรปิดในเขตชุมชนและสถานที่สำคัญ โดยสร้างความอบอุ่นใจ และความปลอดภัยในชีวิตและทรัพย์สินของประชาชน

๙.๔) สนับสนุนการฝึกอบรมจัดตั้งและอบรมฟื้นฟูตำรวจบ้านและอาสาสมัครป้องกันภัยฝ่ายพลเรือน (อปพร.) และดูแลรักษาความปลอดภัยและการจราจร

๑๐) ยุทธศาสตร์ด้านการอนุรักษ์ทรัพยากรธรรมชาติและสิ่งแวดล้อม

๑๐.๑) พัฒนาฟื้นฟูและอนุรักษ์ธรรมชาติ สิ่งแวดล้อม แหล่งน้ำ ลุ่มน้ำลำคลองและป่าไม้ให้มีความอุดมสมบูรณ์

๑๐.๒) รมรงค์สร้างจิตสำนึกเพื่อป้องกันและแก้ไขปัญหามลพิษและปัญหาสิ่งแวดล้อม
ของชุมชนท้องถิ่นทุกระดับ

๑๐.๓) จัดทำระบบกำจัดขยะรวม และจัดการขยะมูลฝอยและสิ่งปฏิกูล

๒. ยุทธศาสตร์ขององค์กรปกครองส่วนท้องถิ่น

๒.๑ วิสัยทัศน์

“ท่องเที่ยววัฒนธรรม ตำบลน่าอยู่ สาธารณูปโภคครบครัน สืบสานประเพณี คนดีกุดพิมาน นำการเกษตร”

๒.๒ ยุทธศาสตร์

- ๑ ยุทธศาสตร์การพัฒนาด้านโครงสร้างพื้นฐาน
- ๒ ยุทธศาสตร์การพัฒนาด้านเศรษฐกิจ
- ๓ ยุทธศาสตร์การพัฒนาด้านสร้างสังคมให้มีคุณภาพชีวิตที่ดี
- ๔ ยุทธศาสตร์การพัฒนาด้านทรัพยากรธรรมชาติและสิ่งแวดล้อม
- ๕ ยุทธศาสตร์การบริหารราชการตามหลักการบริหารบ้านเมืองที่ดี
- ๖ ยุทธศาสตร์การพัฒนาด้านการพัฒนาการท่องเที่ยว

๒.๓ เป้าประสงค์

- ๑ การได้รับบริการสาธารณะด้านโครงสร้างพื้นฐานให้มีความสะดวก และทั่วถึง
- ๒ ดำเนินการยกระดับความเป็นอยู่ ด้านเศรษฐกิจพอเพียง และรายได้การเกษตร
- ๓ คุณภาพชีวิต ความรู้เท่าทันสังคม พร้อมกับอยู่ในสังคมโดยมีความรักสามัคคี มีคุณธรรม จริยธรรม ปลอดภัยในชีวิตและทรัพย์สินของประชาชนรวมทั้งป้องกันและแก้ไขปัญหาสุขภาพจิต
- ๔ จัดการสิ่งแวดล้อม และทรัพยากรธรรมชาติอย่างยั่งยืน
- ๕ ส่งเสริมและสนับสนุนให้เกิดความร่วมมือ ระหว่างประชาชน หน่วยงานของรัฐ เอกชน และอื่น ๆ

๖ ดำเนินการพัฒนาแหล่งท่องเที่ยว และผลิตภัณฑ์ชุมชนให้ได้มาตรฐาน

๒.๔ ตัวชี้วัด

- ๑ กรณีโครงการโครงสร้างพื้นฐาน วัดคุณภาพงานจากการที่ กกก.ตรวจรับงานจ้างตรวจรับงาน โดยจะต้องได้คุณภาพงานที่ดี ไม่มีปัญหาและข้อท้วงติง
- ๒ กรณีโครงการด้านอื่นๆ วัดจากการบรรลุวัตถุประสงค์ที่กำหนดไว้ในโครงการทุกประการ

๒.๕ ค่าเป้าหมาย

- ๑ ร้อยละที่เพิ่มขึ้นของการพัฒนาสาธารณูปโภคขั้นพื้นฐานภายในตำบล
- ๒ ร้อยละของครัวเรือนที่มีรายได้เพิ่ม
- ๓ ระดับคุณภาพชีวิตที่ดีของประชาชนภายในตำบลกุดพิมานเพิ่มขึ้น
- ๔ ทรัพยากรธรรมชาติและสิ่งแวดล้อม ได้รับการจัดการ ดูแล อนุรักษ์และฟื้นฟูเพิ่มขึ้น
- ๕ จำนวนผู้มีส่วนร่วมในการพัฒนาทางการเมืองและสังคม, จำนวนบุคลากรและอุปกรณ์มีศักยภาพในการบริการประชาชนเพิ่มขึ้น
- ๖ ร้อยละของแหล่งท่องเที่ยวเพิ่มขึ้น และผลิตภัณฑ์ชุมชนได้มาตรฐานเพิ่มขึ้น

๒.๖ กลยุทธ์

๑.๑ การจัดให้มีและบำรุงรักษาทางบก ทางน้ำ และทางระบายน้ำ และการปรับปรุงบำรุงรักษา
ในเขตชุมชนและท้องถิ่น

๑.๒ การสาธารณูปโภคและการก่อสร้างอื่น ๆ

๑.๓ การสร้างและบำรุงรักษาทางบกและทางน้ำที่เชื่อมต่อระหว่าง อปท. อื่น

๑.๔ การผังเมืองของท้องถิ่นและผังเมืองรวมของจังหวัด

๑.๕ การขยายเขตไฟฟ้าและไฟฟ้าสาธารณะ

๑.๖ การขยายเขตการบริการประปา

๒.๑ ส่งเสริมศักยภาพและขีดความสามารถในการเพิ่มผลผลิตทางการเกษตรอินทรีย์และการแปร
รูปสินค้าทางการเกษตร

๒.๒ เสริมสร้างและเพิ่มทักษะอาชีพของครัวเรือนและกลุ่มอาชีพ

๒.๓ หนุนรงค์และประชาสัมพันธ์ให้เกษตรกรมีความเชื่อมั่นในการใช้เกษตรอินทรีย์ไร้สารพิษแทน
ปุ๋ยวิทยาศาสตร์

๓.๑ การพัฒนา ส่งเสริม และสนับสนุนด้านคุณธรรม จริยธรรม วัฒนธรรมประเพณี

๓.๒ การพัฒนา ส่งเสริม และสนับสนุนด้านการศึกษา และภูมิปัญญาท้องถิ่น

๓.๓ การพัฒนา ส่งเสริม และสนับสนุนด้านสุขภาพและอนามัย

๓.๔ การพัฒนา ส่งเสริม และสนับสนุนด้านสวัสดิการชุมชนและสังคมสงเคราะห์

๓.๕ การพัฒนา ส่งเสริม และสนับสนุนด้านกีฬาและการนันทนาการ

๓.๖ การพัฒนา ส่งเสริม และสนับสนุนด้านการป้องกันและบรรเทาสาธารณภัย

๓.๗ ส่งเสริม และสนับสนุนด้านการป้องกันและแก้ไขปัญหาการแพร่ระบาดของยาเสพติด

๔.๑ บริหารจัดการทรัพยากรน้ำ, ทรัพยากรป่าไม้ และสิ่งแวดล้อมอย่างมีประสิทธิภาพ

๔.๒ บริหารจัดการและรณรงค์การกำจัดขยะมูลฝอยและสิ่งปฏิกูลอย่างมีประสิทธิภาพ

๔.๓ รณรงค์ประชาสัมพันธ์ให้ท้องถิ่นรักษาสีสิ่งแวดล้อมและการประหยัดพลังงาน

๕.๑ ส่งเสริมประชาธิปไตยและการมีส่วนร่วมของภาคประชาชนและองค์กรทุกภาคส่วนในการ
พัฒนาทางการเมืองและสังคม

๕.๒ ส่งเสริมการเพิ่มศักยภาพของบุคลากรให้มีขีดความสามารถที่เหมาะสม และสอดคล้อง

๕.๓ ส่งเสริมศักยภาพของท้องถิ่นในทุก ๆ ด้าน ตามหลักการบริหารจัดการที่ดี

๖.๑ พัฒนาและฟื้นฟูแหล่งท่องเที่ยวเดิม สร้างแหล่งท่องเที่ยวใหม่ รวมทั้งกิจกรรมด้านการท่องเที่ยว และสิ่งอำนวยความสะดวกต่างๆ

๖.๒ พัฒนาศักยภาพการผลิตและการหาช่องทางการตลาดของผลิตภัณฑ์ชุมชน OTOP เพื่อกระตุ้นเศรษฐกิจชุมชน

๒.๗ จุดยืนทางยุทธศาสตร์

องค์การบริหารส่วนตำบลกุดพิมาน มีจุดเด่นและจุดแข็ง ดังนี้

๑ มีเอกลักษณ์ที่สำคัญ คือ วิหารเทพวิทยาคม หรือ วิหารปริสุทปัญญา เป็นอุทยานธรรมกลางบึงน้ำขนาดใหญ่ของวัดบ้านไร่ หลวงพ่อคุณ ปริสุทโธ “ปราชญ์แห่งที่ราบสูง” เป็นแหล่งท่องเที่ยวเชิงศาสนาและวัฒนธรรมที่สำคัญอีกแห่งหนึ่งของจังหวัดนครราชสีมา

๒ มีแหล่งท่องเที่ยวเชิงนิเวศ เหมาะแก่การท่องเที่ยวธรรมชาติและชมตะวัน บึงถนนหักใหญ่พื้นที่ติดกับวัดถนนหักใหญ่ ซึ่งเป็นวัดของหลวงพ่อกง พุทสโร ซึ่งเป็นอาจารย์ หลวงพ่อคุณ ปริสุทโธ

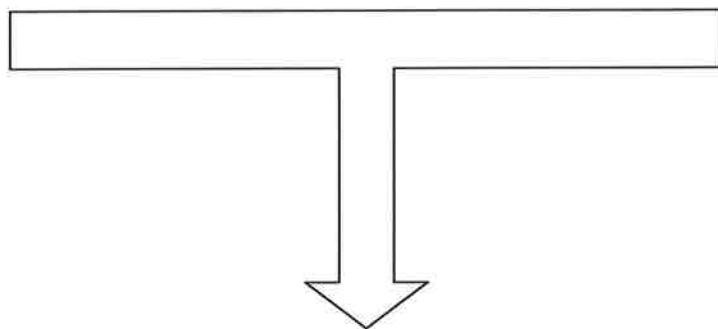
๓ มีการคมนาคมขนส่ง สามารถติดต่อได้ตลอดพื้นที่ทั้งจังหวัด มีถนนสายหลักตัดผ่าน

ฉะนั้น ด้วยสภาพพื้นที่ขององค์การบริหารส่วนตำบลกุดพิมาน ที่มีแหล่งท่องเที่ยวเชิงนิเวศ และแหล่งท่องเที่ยวเชิงศาสนาและวัฒนธรรม เป็นปัจจัยที่เอื้อต่างๆ จึงเหมาะแก่การส่งเสริมการท่องเที่ยว จึงกำหนดจุดยืนทางยุทธศาสตร์ (Positioning) ของตำบลกุดพิมาน

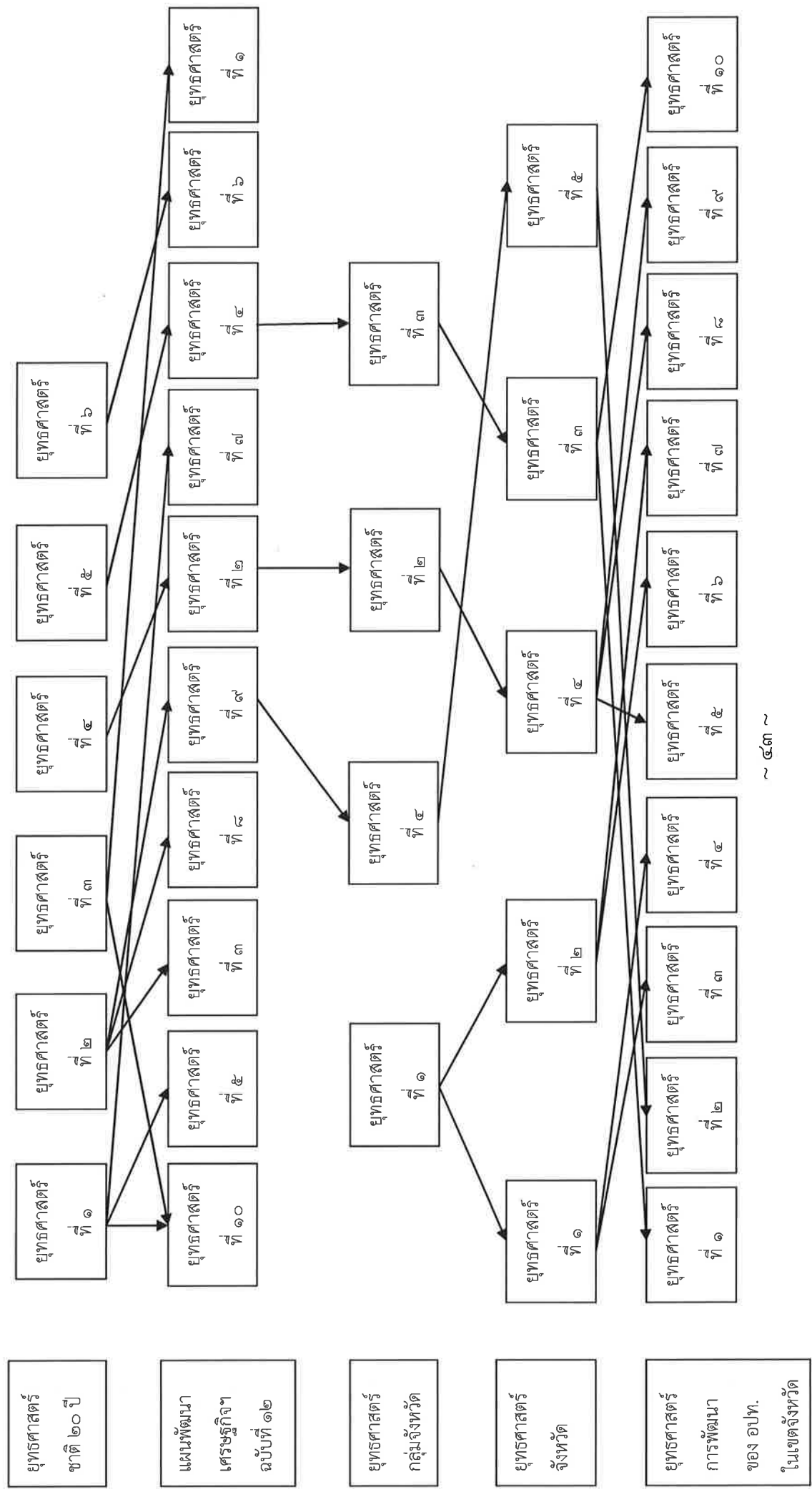
เพิ่มขีดความสามารถทางการส่งเสริมการท่องเที่ยว บึงถนนหักใหญ่ และวิหารเทพวิทยาคม เพื่อเป็นแหล่งท่องเที่ยวในจังหวัด และรู้จักทั่วประเทศ

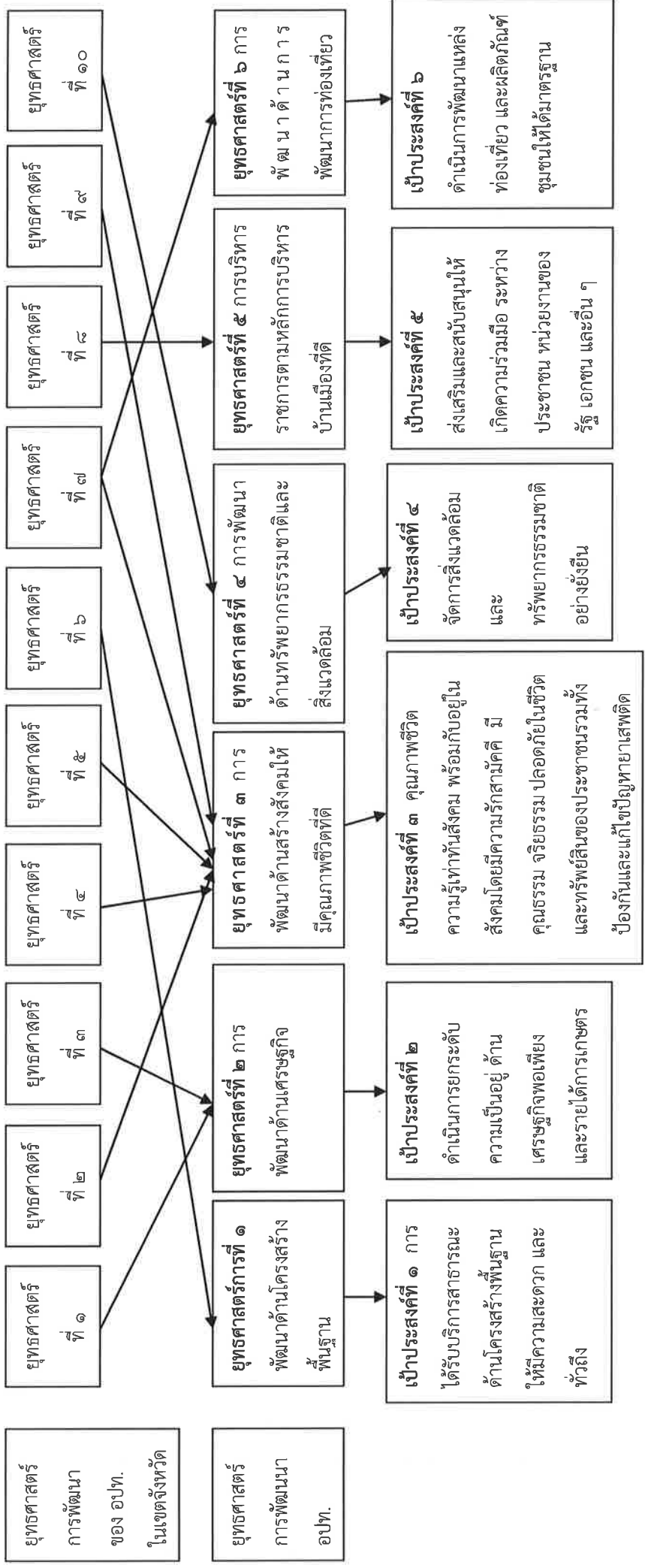
๒.๘ ความเชื่อมโยงของยุทธศาสตร์ในภาพรวม

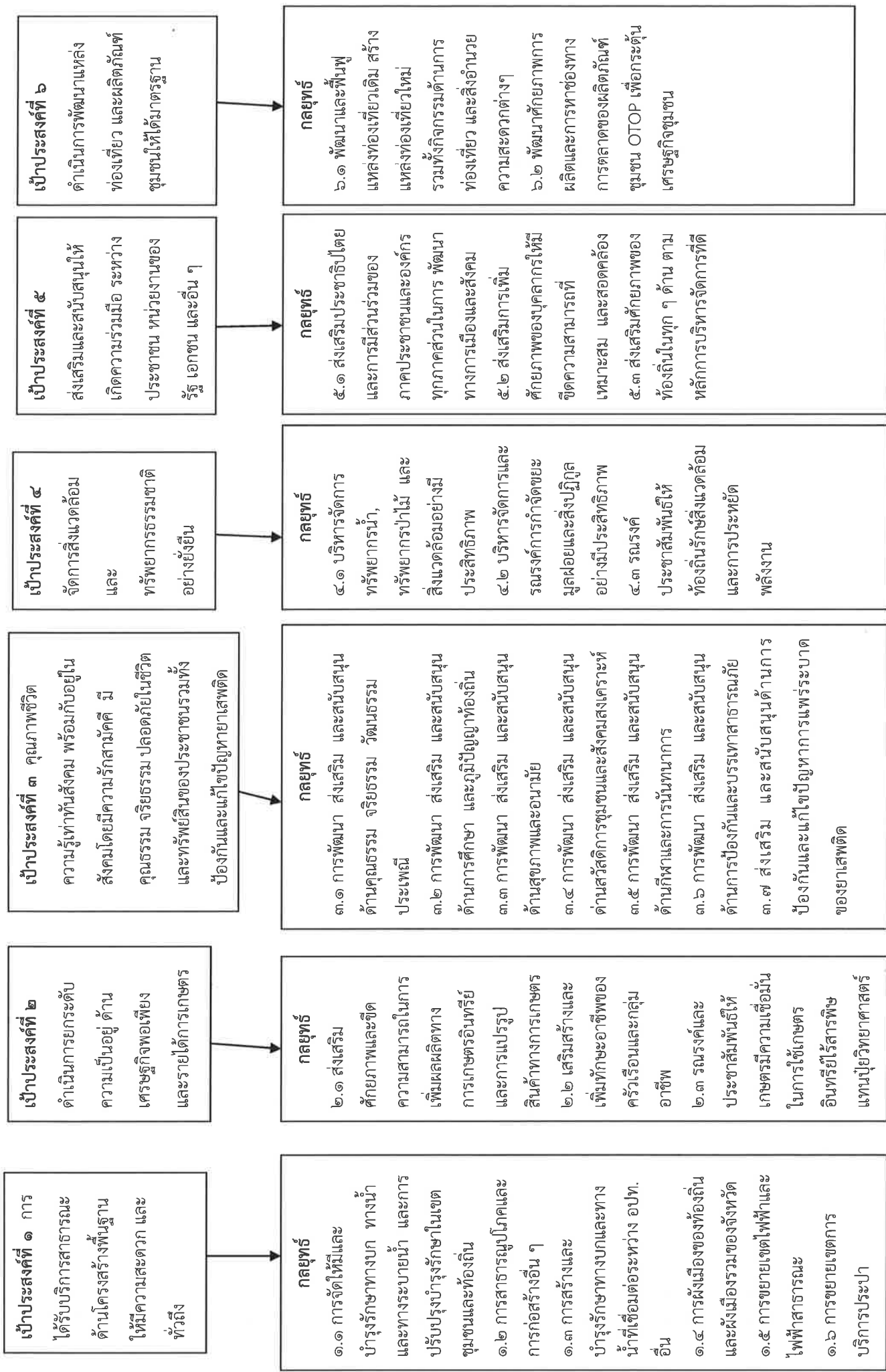
ในการจัดทำแผนพัฒนาท้องถิ่น (พ.ศ. ๒๕๖๑ – ๒๕๖๕) ขององค์การบริหารส่วนตำบลกุดพิมาน มีความสอดคล้องกับ ยุทธศาสตร์การพัฒนาขององค์กรปกครองส่วนท้องถิ่นจังหวัด ยุทธศาสตร์จังหวัด ยุทธศาสตร์การพัฒนากลุ่มจังหวัด ยุทธศาสตร์การพัฒนาระดับภาค แผนพัฒนาเศรษฐกิจและสังคมแห่งชาติ ฉบับที่ ๑๒ และ ยุทธศาสตร์ชาติ ๒๐ ปี ดังนี้



๒.๘ ความเชื่อมโยงของยุทธศาสตร์ในภาพรวม







กลยุทธ์

๑.๑ การจัดทำให้มีและบำรุงรักษาทางบก ทางน้ำ และทางระบายน้ำ และการปรับปรุงบำรุงรักษาในเขตชุมชนและท้องถิ่น

๑.๒ การสาธารณสุขปลอดภัยและการก่อสร้างอื่น ๆ

๑.๓ การสร้างและบำรุงรักษาทางบกและทางน้ำที่เชื่อมต่อระหว่าง อปท. อื่น

๑.๔ การผังเมืองของท้องถิ่นและผังเมืองรวมของจังหวัด

๑.๕ การขยายเขตไฟฟ้าและไฟฟ้าสาธารณะ

๑.๖ การขยายเขตการบริการประปา

กลยุทธ์

๒.๑ ส่งเสริมศักยภาพและขีดความสามารถในการเพิ่มผลผลิตทางการเกษตรอินทรีย์ และการแปรรูปสินค้าทางการเกษตร

๒.๒ เสริมสร้างและเพิ่มทักษะอาชีพของครัวเรือนและกลุ่มอาชีพ

๒.๓ อนุรักษ์และประชาสัมพันธ์ให้เกษตรกรมีความเชื่อมั่นในการใช้เกษตรอินทรีย์ไร้สารพิษ

แทนปุ๋ยวิทยาศาสตร์

กลยุทธ์

๓.๑ การพัฒนา ส่งเสริม และสนับสนุน ด้านคุณธรรม จริยธรรม วัฒนธรรม ประเพณี

๓.๒ การพัฒนา ส่งเสริม และสนับสนุน ด้านการศึกษา และภูมิปัญญาท้องถิ่น

๓.๓ การพัฒนา ส่งเสริม และสนับสนุน ด้านสุขภาพและอนามัย

๓.๔ การพัฒนา ส่งเสริม และสนับสนุน ด้านสวัสดิการชุมชนและสังคมสงเคราะห์

๓.๕ การพัฒนา ส่งเสริม และสนับสนุน ด้านกีฬาและการนันทนาการ

๓.๖ การพัฒนา ส่งเสริม และสนับสนุน ด้านการป้องกันและบรรเทาสาธารณภัย

๓.๗ ส่งเสริม และสนับสนุนด้านการป้องกันและแก้ไขปัญหาแพร่ระบาดของของยาเสพติด

กลยุทธ์

๔.๑ บริหารจัดการทรัพยากรน้ำ, ทรัพยากรป่าไม้ และสิ่งแวดล้อมอย่างมีประสิทธิภาพ

๔.๒ บริหารจัดการและรณรงค์การกำจัดขยะมูลฝอยและสิ่งปฏิกูลอย่างมีประสิทธิภาพ

๔.๓ อนุรักษ์ประชาชนพื้นที่ท้องถิ่นรักษ์สิ่งแวดล้อมและการประหยัดพลังงาน

กลยุทธ์

๕.๑ ส่งเสริมประชาธิปไตยและการมีส่วนร่วมของภาคประชาชนและองค์กรทุกภาคส่วนในการพัฒนาทางการเมืองและสังคม

๕.๒ ส่งเสริมการเพิ่มศักยภาพของบุคลากรให้มีขีดความสามารถที่เหมาะสม และสอดคล้อง

๕.๓ ส่งเสริมศักยภาพของท้องถิ่นในทุก ๆ ด้าน ตามหลักการบริหารจัดการที่ดี

กลยุทธ์

๖.๑ พัฒนาและฟื้นฟูแหล่งท่องเที่ยวเดิม สร้างแหล่งท่องเที่ยวใหม่ รวมทั้งกิจกรรมด้านการท่องเที่ยว และสิ่งอำนวยความสะดวกต่าง ๆ

๖.๒ พัฒนาศักยภาพการผลิตและการท่องเที่ยวของผลิตและภาคการท่องเที่ยว การตลาดของผลิตภัณฑ์ชุมชน OTOP เพื่อกระตุ้นเศรษฐกิจชุมชน

แผนงาน

๑.๑ แผนงาน
เคหะและชุมชน

๑.๒ แผนงาน
อุตสาหกรรม
การโยธา

๒.๑ แผนงาน
การเกษตร

๓.๑ แผนงานรักษาความสงบภายใน

๓.๒ แผนงานการศึกษา

๓.๓ แผนงานสาธารณสุข

๓.๔ แผนงานสังคมสงเคราะห์

๓.๕ แผนงานสร้างความเข้มแข็งของชุมชน

๓.๖ แผนงานการศาสนาวัฒนธรรมและนันทนาการ

๓.๗ แผนงานงบกลาง

๔.๑ แผนงาน
เคหะและชุมชน

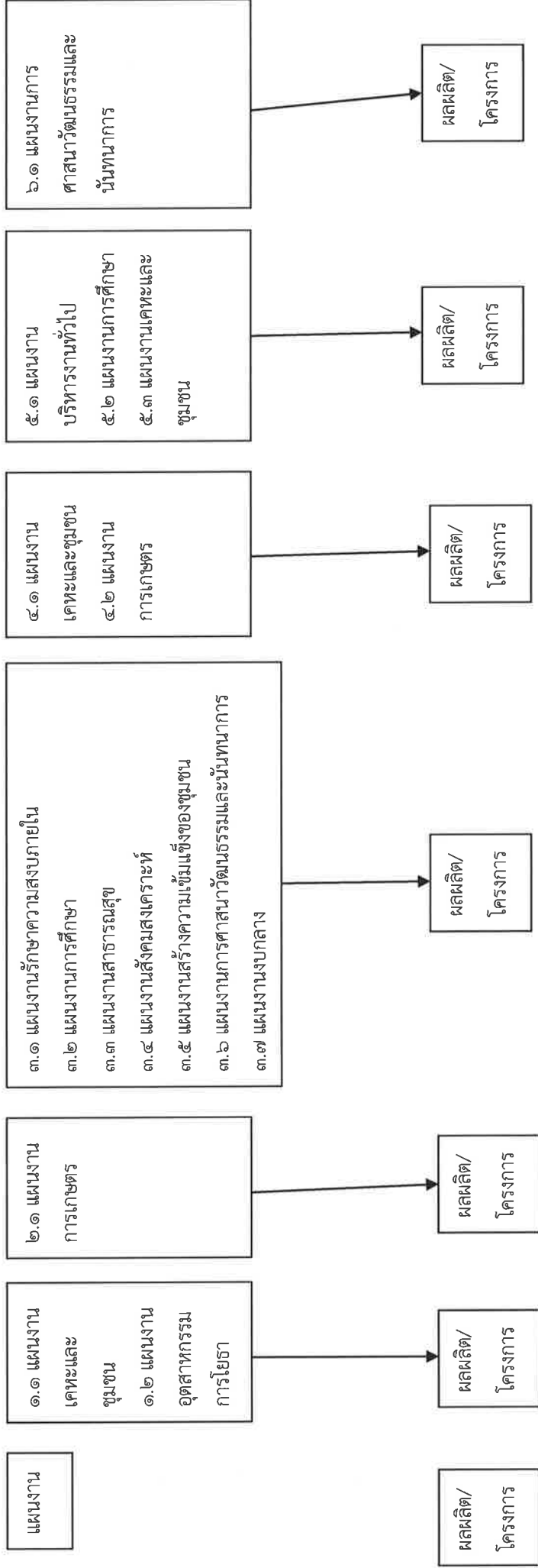
๔.๒ แผนงาน
การเกษตร

๕.๑ แผนงาน
บริหารงานทั่วไป

๕.๒ แผนงานการศึกษา

๕.๓ แผนงานเคหะและชุมชน

๖.๑ แผนงาน
ศาสนาวัฒนธรรมและนันทนาการ



๓. การวิเคราะห์เพื่อพัฒนาท้องถิ่น

๓.๑ การวิเคราะห์กรอบการจัดทำยุทธศาสตร์ขององค์กรปกครองส่วนท้องถิ่น

ในการจัดทำแผนพัฒนาท้องถิ่นสี่ปีขององค์การบริหารส่วนตำบลได้ใช้การวิเคราะห์ SWOT Analysis/Demand (Demand Analysis)/Global Demand และ Trend ปัจจัยและสถานการณ์การเปลี่ยนแปลงที่มีผลต่อการพัฒนาอย่างน้อยต้องประกอบด้วย การวิเคราะห์ศักยภาพด้านเศรษฐกิจ ด้านสังคม ด้านทรัพยากรธรรมชาติและสิ่งแวดล้อม ซึ่งมีรายละเอียดดังนี้

(๑) จุดแข็ง (S:Strensth)

- ประชาชนมีคุณภาพ และมีส่วนร่วมในกระบวนการพัฒนาท้องถิ่นทั้งในด้านโครงสร้างพื้นฐาน และคุณภาพชีวิต
- ชุมชนเข้มแข็งได้รับการบริการสาธารณะด้านโครงสร้างพื้นฐานครบถ้วน สมบูรณ์มีเส้นทางสัญจรเป็นไปด้วยความสะดวกสบาย
- มีโรงเรียนประถมศึกษา ๕ แห่ง โรงเรียนมัธยมศึกษา ๓ แห่ง และศูนย์พัฒนาเด็กเล็ก ๕ แห่ง สามารถรองรับการเรียนของเด็กนักเรียนได้อย่างเพียงพอ
- ผู้นำชุมชนสมานสามัคคีไม่มีปัญหาในด้านการร่วมมือกันในการปกครองและบริหารการพัฒนา
- มีองค์การบริหารส่วนตำบลที่มีศักยภาพเพียงพอที่จะรองรับการบริการสาธารณะและแก้ไขปัญหาความเดือดร้อนของประชาชน
- มีการประสานร่วมมือกันระหว่างองค์การบริหารส่วนตำบลกับส่วนราชการอื่นในพื้นที่
- มีเส้นทางคมนาคมในเขตองค์การบริหารส่วนตำบลที่สะดวกทุกสาย
- มีพื้นที่สาธารณะที่สามารถดำเนินการจัดทำสวนสาธารณะและนันทนาการได้
- มีกลุ่มออกทรัพย์เพื่อการผลิต ร้านค้าชุมชน ที่เอื้อประโยชน์ให้กับคนในชุมชน
- เป็นแหล่งวัตถุดิบที่ใช้สำหรับผลิตปุ๋ยชีวภาพ
- มีแหล่งน้ำสาธารณะที่เพียงพอต่อการอุปโภค บริโภคและการเกษตร

(๒) จุดอ่อน (W : Weakness)

- เป็นชุมชนดั้งเดิมมีบ้านเรือนของประชาชนปลูกสร้างอยู่อย่างหนาแน่น
- ขาดระบบการวางผังที่ได้มาตรฐาน
- เด็กและเยาวชนบางส่วนมีพฤติกรรมไม่ศึกษาต่อระดับที่สูงขึ้น
- เด็กและเยาวชนบางส่วนที่พฤติกรรมที่เสี่ยงต่อการเสพยาเสพติด
- ปัญหานี้สิน และความปลอดภัยในชีวิตและทรัพย์สิน
- ประชาชนยังขาดความเอาใจใส่ดูแลสุขภาพของตน

- ชุมชนได้รับข้อมูลข่าวสารที่ไม่ทั่วถึง
- ประชาชนยังมีค่านิยมที่ใช้สารเคมีในการเพิ่มผลผลิตการเกษตร
- การปศุสัตว์ของประชาชนขาดการจัดระบบการจัดการที่ดี

(๓) โอกาส (O : Opportunity)

- จังหวัดนครราชสีมาสามารถสนับสนุนงบประมาณให้องค์การบริหารส่วนตำบลที่มีแผนงาน โครงการตามแนวทางยุทธศาสตร์การพัฒนาจังหวัด
- มีเส้นทางคมนาคมสายหลักเชื่อมไปสู่จังหวัดต่าง ๆ จำนวน ๑ สาย สามารถ
- รองรับการขยายตัวของการลงทุนทางเศรษฐกิจ
- องค์การบริหารส่วนตำบลสามารถพัฒนาการจัดเก็บรายได้เพิ่มขึ้น
- องค์การบริหารส่วนตำบลมีความเหมาะสมในการลงทุนด้านการแปรรูปผลผลิตทางการเกษตร

(๔) ข้อจำกัด (T : Threat)

- ประชาชนมีความแตกต่างในด้านฐานะทางเศรษฐกิจ
- มีปัญหาแนวเขตการปกครองระหว่างองค์กรปกครองส่วนท้องถิ่น
- ประชาชนมีพื้นฐานความรู้และพื้นฐานทางสังคมแตกต่างกัน
- ประชาชนขาดแหล่งเงินทุนที่ใช้ในการลงทุนในอัตราดอกเบี้ยต่ำ
- พื้นที่อยู่ในโซนประสบภัยแล้งติดต่อกันหลายปีทำให้ขาดน้ำเพื่อการอุปโภคและบริโภค

๓.๒ การประเมินสถานการณ์สภาพแวดล้อมภายนอกที่เกี่ยวข้อง

๑ การเปลี่ยนแปลงในประเทศที่จะส่งผลกระทบต่อองค์การบริหารส่วนตำบล

- รัฐธรรมนูญฉบับใหม่จะส่งผลกระทบต่อองค์กรปกครองส่วนท้องถิ่นอย่างไร
- แนวโน้มการยกฐานะจาก อบต. เป็นเทศบาลทั่วประเทศ
- แนวโน้มการควบรวมองค์กรปกครองส่วนท้องถิ่นที่มีพื้นที่ในตำบลเดียวกันให้มีองค์กรเดียว
- การเพิ่มขึ้นหรือลดลงของการจัดสรรเงินงบประมาณให้ อบต.

๒ การเปลี่ยนแปลงในระดับภูมิภาคที่จะส่งผลกระทบต่อองค์การบริหารส่วนตำบล

AEC หรือ Asean Economics Community คือการรวมตัวของชาติในอาเซียน ๑๐ ประเทศ โดยมี ไทย พม่า ลาว เวียดนาม มาเลเซีย สิงคโปร์ อินโดนีเซีย ฟิลิปปินส์ กัมพูชา บรูไน เพื่อที่จะให้มีผลประโยชน์ทางเศรษฐกิจร่วมกัน จะมีรูปแบบคล้ายๆ กลุ่ม Euro Zone นั่นเอง จะทำให้มีผลประโยชน์อำนาจต่อรองต่างๆ กับคู่ค้าได้มากขึ้น และการนำเข้า ส่งออกของชาติในอาเซียนก็จะเสรี ยกเว้นสินค้าบางชนิดที่แต่ละประเทศอาจจะขอไว้ไม่ลดภาษีนำเข้า (เรียกว่าสินค้าอ่อนไหว)

Aseanจะรวมตัวเป็น ประชาคมเศรษฐกิจอาเซียนและมีผลเป็นรูปธรรม ณ วันที่ ๓๑ ธันวาคม ๒๕๕๙ ณ วันนั้นจะทำให้ภูมิภาคนี้เปลี่ยนไปอย่างมากโดย AEC Blueprint (แบบพิมพ์เขียว) หรือแนวทางที่จะให้ AEC เป็นไปคือ

๑. การเป็นตลาดและฐานการผลิตเดียวกัน
๒. การเป็นภูมิภาคที่มีขีดความสามารถในการแข่งขันสูง
๓. การเป็นภูมิภาคที่มีการพัฒนาทางเศรษฐกิจที่เท่าเทียมกัน
๔. การเป็นภูมิภาคที่มีการบูรณาการเข้ากับเศรษฐกิจโลก

จากการที่องค์การบริหารส่วนตำบลลุดพิมาน ได้กำหนดยุทธศาสตร์การพัฒนา ไว้จำนวน ๖ ยุทธศาสตร์ ดังนั้น จึงวิเคราะห์การเปลี่ยนแปลงในระดับภูมิภาค หรือ การเข้าสู่ AEC ที่จะส่งผลกระทบต่อองค์การบริหารส่วนตำบลลุดพิมาน ในยุทธศาสตร์ต่างๆ

๑. ยุทธศาสตร์การพัฒนาด้านโครงสร้างพื้นฐาน

การเข้าสู่ประชาคมเศรษฐกิจอาเซียน (AEC) ของไทย ทำให้องค์กรปกครองส่วนท้องถิ่น โดยเฉพาะอย่างยิ่งองค์การบริหารส่วนตำบลลุดพิมาน ต้องให้ความสำคัญกับการพัฒนาโครงสร้างพื้นฐานเพื่อรองรับการหลั่งไหลเข้ามาของประชากรประเทศเพื่อนบ้านไม่ว่าจะเข้ามาในฐานะนักท่องเที่ยว คนทำงาน หรือการอื่นใด การพัฒนาโครงสร้างพื้นฐานที่สำคัญ เช่น ถนน ป้ายจราจรที่มีภาษาอังกฤษและภาษาต่างประเทศที่จำเป็น เป็นต้น

๒. ยุทธศาสตร์การพัฒนาด้านเศรษฐกิจ

การเข้าสู่ประชาคมเศรษฐกิจอาเซียน (AEC) ของไทย ทำให้องค์กรปกครองส่วนท้องถิ่น โดยเฉพาะอย่างยิ่งองค์การบริหารส่วนตำบลลุดพิมาน ต้องให้ความสำคัญกับการพัฒนาการตลาดและฐานการผลิตร่วมกัน, มีความสามารถในการแข่งขันสูง, สร้างความเท่าเทียมในการพัฒนาทางเศรษฐกิจระหว่างกลุ่มอาเซียนและส่งเสริมการรวมกลุ่มเพื่อเข้าสู่ประชาคมอาเซียนโลก โดยจะดำเนินงานในหลายมิติ อาทิเช่น ประสานประโยชน์ของสมาชิกด้วยการส่งเสริมการรวมกลุ่มทางเศรษฐกิจในเชิงลึกและกว้างมากขึ้น ผ่านความร่วมมือในปัจจุบันและแผนการดำเนินงานใหม่ภายใต้กรอบเวลาที่ชัดเจน และเสริมสร้างขีดความสามารถในการแข่งขัน ด้วยกลไกและมาตรการต่าง ๆ อาทิ การเร่งรัดการรวมกลุ่มในสาขาที่สำคัญ การอำนวยความสะดวกในการดำเนินการธุรกิจ แรงงานฝีมือและผู้ มีความสามารถพิเศษ และเสริมสร้างความแข็งแกร่งในกลุ่มอาเซียน

๓. ยุทธศาสตร์การพัฒนาด้านสร้างสังคมให้มีคุณภาพชีวิตที่ดี

สังคม

ปัญหาสังคมจะรุนแรงถ้าไม่ได้รับการวางแผนที่ดี เนื่องจากจะมีขยะจำนวนมากมากขึ้นปัญหาการแบ่งชนชั้น ถ้าคนไทยทำงานกับคนต่างชาติที่ด้อยกว่า อาจมีการแบ่งชนชั้นกันได้จะมีชุมชนเกิดขึ้น และอาจมี พม่า ทาว์น ลาวทาว์น กัมพูชาทาว์น ปัญหาอาชญากรรมจะรุนแรง สถิติการก่ออาชญากรรมจะเพิ่มขึ้นอย่างมากจากชนชั้นที่มีปัญหาคนจะทำผิดกฎหมายมากขึ้นเนื่องจากไม่รู้กฎหมาย

การป้องกันและบรรเทาสาธารณภัย

การเข้าสู่ประชาคมเศรษฐกิจอาเซียน (AEC) ของไทย ทำให้องค์กรปกครองส่วนท้องถิ่น โดยเฉพาะอย่างยิ่งองค์การบริหารส่วนตำบลถูกุดพินาน ต้องให้ความสำคัญกับการจัดระเบียบชุมชนสังคมและความสงบเรียบร้อยมากขึ้น เนื่องจากกฎหมายและวัฒนธรรมของแต่ละชนชาติอาจมีความแตกต่างกัน ดังนั้น อาจมีการฝ่าฝืนกฎหมายจากชาวต่างประเทศในไทยมากขึ้นทั้งโดยตั้งใจและความไม่รู้กฎหมาย อีกทั้ง อาจเกิดปัญหาอาชญากรรม ยาเสพติด เพิ่มมากขึ้นจากการหลั่งไหลของแรงงานต่างด้าวที่เข้ามาทำงานในไทยมากขึ้น

การศึกษา

ภาษาอังกฤษยังเป็นภาษาที่คนไทยมีความเชี่ยวชาญในการสื่อสารน้อยกว่าประเทศอื่นๆในอาเซียน ดังนั้น องค์การบริหารส่วนตำบลถูกุดพินาน จึงต้องเริ่มต้นสนับสนุน ส่งเสริมการโครงการเกี่ยวกับสอนภาษาอังกฤษ ให้แก่เด็กในศูนย์พัฒนาเด็กเล็กในพื้นที่ เพื่อนำร่องไปสู่โครงการอื่นๆในการเร่งรัดพัฒนาให้ประชาชนในพื้นที่มีทักษะในการสนทนาภาษาอังกฤษเพิ่มมากขึ้น

ศาสนา

อาจเกิดความขัดแย้งในการเผยแพร่ศาสนาของชาวต่างชาติที่เดินทางเข้ามาในไทยมากขึ้น เช่น อาจมีการเผยแพร่ศาสนาคริสต์ ศาสนาอิสลาม อาจมีการกระทบกระทั่งกันระหว่างผู้นับถือศาสนาที่แตกต่างกัน เช่น ชาวคริสเตียนมาท่องเที่ยวในวัดที่เป็นแหล่งท่องเที่ยวและมีการลอบหลออย่างรู้เท่าไม่ถึงการณ์ เป็นต้น

วัฒนธรรม

ประชาสังคมและวัฒนธรรมอาเซียน (ASEAN SOCIO-CULTURAL COMMUNITY) มีแผนปฏิบัติการด้านสังคมและวัฒนธรรมอาเซียนระบุในแผนปฏิบัติการเวียงจันทน์ที่สำคัญ คือ การพัฒนามนุษย์และการสร้างอัตลักษณ์อาเซียน ต้องสร้างความตระหนักรู้ถึงความแตกต่างในมรดกทางวัฒนธรรม เช่น มุสลิมมีอาหารที่เป็นข้อห้าม ตามธรรมเนียมบรูไนไม่มีการจับมือกับเพศตรงข้าม การใช้มือซ้ายในการส่งของหรือนามบัตรให้แก่ชาวมุสลิมถือเป็นสิ่งไม่สุภาพ เป็นต้น

สาธารณสุข

ปัญหาด้านสาธารณสุขที่สำคัญคงหนีไม่พ้น โรคติดต่อที่สำคัญ ไม่ว่าจะเป็น โรคเอดส์ ไข้เลือดออก SARS ไข้หวัดนกและโรคอื่นๆที่มีผลมาจากการเคลื่อนย้ายแรงงานเข้ามาในไทย การค้ามนุษย์และการท่องเที่ยว มีความเสี่ยงต่อการปนเปื้อน การแพร่ระบาดของโรคศัตรูพืชและโรคระบาดสัตว์

๔.ยุทธศาสตร์การพัฒนาด้านทรัพยากรธรรมชาติและสิ่งแวดล้อม

การบุกรุกพื้นที่สาธารณะ อาจมีมากขึ้น ด้วยสาเหตุทั้งที่เกิดจากคนไทยและชาวต่างชาติ สาเหตุที่เกิดจากคนไทยคือการเพิ่มขึ้นของจำนวนประชากรทำให้ที่ทำกินไม่เพียงพอต่อความต้องการ หรือการขายที่ดินให้นายทุนต่างชาติแล้วไม่มีที่ทำกินจึงต้องไปบุกรุกพื้นที่สาธารณะ และมลพิษจากข้อเสียข้ามแดน เช่น อาจมีขยะเพิ่มขึ้น

๕. ยุทธศาสตร์การบริหารราชการตามหลักการบริหารบ้านเมืองที่ดี

การบริหารภาครัฐต้องเร่งรัดพัฒนาให้ตอบสนองการให้บริการ โดยเฉพาะอย่างยิ่งการให้บริการ ในด้านการอนุญาต อนุมัติ ต่างๆ ซึ่งต้องมีคู่มือภาษาอังกฤษ จีน เป็นต้น เพื่อสื่อสารกับชาวต่างชาติที่ต้องการทำ นิติกรรมต่างๆซึ่งเกี่ยวกับรัฐ เช่น การเสียภาษีบำรุงท้องที่ การเสียภาษีป้าย เป็นต้น อีกทั้งเจ้าหน้าที่ภาครัฐจำเป็นต้อง พัฒนาการใช้ภาษาอังกฤษให้อยู่ในระดับที่สื่อสารกับผู้ให้บริการที่เป็นชาวต่างชาติ

๖. ยุทธศาสตร์การพัฒนาด้านการพัฒนาการท่องเที่ยว

องค์การบริหารส่วนตำบลกุดพิมาน ต้องเร่งบูรณาการร่วมกับแหล่งท่องเที่ยวในพื้นที่ ไม่ว่าจะเป็น วิหารเทพวิทยาคม หรือ วิหารปริสุทธปัญญา เป็นอุทยานธรรมกลางบึงน้ำขนาดใหญ่ของวัดบ้านไร่ หลวงพ่อคุณ ปริสุทโธ “ปราชญ์แห่งที่ราบสูง” และบึงถนนหักใหญ่พื้นที่ติดกับ วัดถนนหักใหญ่ ซึ่งเป็นวัดของหลวงพ่อคง พุทธสโร ซึ่งเป็นอาจารย์ หลวงพ่อคุณ ปริสุทโธ รวมทั้งร่วมบูรณาการการทำงานกับรีสอร์ท ที่พักในพื้นที่ เพื่อ พัฒนาไปสู่ความยั่งยืนของแหล่งท่องเที่ยวดังกล่าว



ส่วนที่ ๓

การนำแผนพัฒนาท้องถิ่นไปสู่การปฏิบัติ

ส่วนที่ ๓ การนำแผนพัฒนาท้องถิ่นไปสู่การปฏิบัติ

๑. ยุทธศาสตร์การพัฒนาและแผนงาน

ที่	ยุทธศาสตร์	ด้าน	แผนงาน	หน่วยงาน รับผิดชอบ หลัก	หน่วยงาน สนับสนุน
๑	การพัฒนาด้านโครงสร้าง พื้นฐาน	บริการชุมชนและ สังคม	แผนงานเคหะและชุมชน	กองช่าง	องค์การ บริหารส่วน ตำบล กุดพิมาน
		การเศรษฐกิจ	แผนงานอุตสาหกรรม และการโยธา	กองช่าง	
๒	การพัฒนาด้านเศรษฐกิจ	การเศรษฐกิจ	แผนงานการเกษตร	สำนักงาน ปลัด	
๓	การพัฒนาด้านสร้างสังคม ให้มีคุณภาพชีวิตที่ดี	บริหารงานทั่วไป	แผนงานรักษาความสงบ ภายใน	สำนักงาน ปลัด	
		บริการชุมชนและ สังคม	แผนงานการศึกษา	กอง การศึกษาฯ	
			แผนงานสาธารณสุข	กอง สาธารณสุขฯ	
			แผนงานสังคมสงเคราะห์	สำนักงาน ปลัด	
			แผนงานสร้างความ เข้มแข็งของชุมชน	สำนักงาน ปลัด	
		แผนงานการศาสนา วัฒนธรรมและ นันทนาการ	กอง การศึกษาฯ		
การดำเนินงานอื่น	แผนงานงบกลาง	สำนักงาน ปลัด			
๔	การพัฒนาด้าน ทรัพยากรธรรมชาติและ สิ่งแวดล้อม	บริการชุมชนและ สังคม	แผนงานเคหะและชุมชน	ส่วน สาธารณสุขฯ	
		การเศรษฐกิจ	แผนงานการเกษตร	ส่วน สาธารณสุขฯ	

ที่	ยุทธศาสตร์	ด้าน	แผนงาน	หน่วยงาน รับผิดชอบ หลัก	หน่วยงาน สนับสนุน
๕	การบริหารราชการตาม หลักการบริหารบ้านเมือง ที่ดี	บริหารงานทั่วไป	แผนงานบริหารงานทั่วไป	สำนักงาน ปลัด , กอง คลัง	องค์การ บริหารส่วน ตำบล กุดพิมาน
		บริการชุมชนและ สังคม	แผนงานการศึกษา	กอง การศึกษาฯ	
			แผนงานเคหะและชุมชน	กองช่าง	
๖	การพัฒนาด้านการ พัฒนาการท่องเที่ยว	บริการชุมชนและ สังคม	แผนงานการศาสนา วัฒนธรรมและ นันทนาการ	กองช่าง, สำนักงาน ปลัด	
รวม	๖ ยุทธศาสตร์	๔ ด้าน	๑๑ แผนงาน	๕ สำนัก/กอง	

๑. บัญชีสรุปโครงการ/ครุภัณฑ์ (แบบ ผ. ๐๑)

บัญชีสรุปโครงการพัฒนา

แผนพัฒนาท้องถิ่น (พ.ศ. ๒๕๖๑ - ๒๕๖๕)

องค์การบริหารส่วนตำบลฤๅษีพัฒนา

	ปี ๒๕๖๑		ปี ๒๕๖๒		ปี ๒๕๖๓		ปี ๒๕๖๔		ปี ๒๕๖๕		รวม ๕ ปี	
	จำนวนโครงการ	งบประมาณ (บาท)	จำนวนโครงการ	งบประมาณ (บาท)	จำนวนโครงการ	งบประมาณ (บาท)	จำนวนโครงการ	งบประมาณ (บาท)	จำนวนโครงการ	งบประมาณ (บาท)	จำนวนโครงการ	งบประมาณ (บาท)
๑) ยุทธศาสตร์การพัฒนา												
ด้านโครงสร้างพื้นฐาน												
๑.๑ แผนงานคณะและชุมชน	๑		๑	๑๕๐,๐๐๐	๕	๑,๒๒๐,๐๐๐	๗	๑,๑๐๐,๐๐๐	๗	๑,๔๐๐,๐๐๐	๒๒	๓,๘๗๐,๐๐๐
๑.๒ แผนงานอุตสาหกรรมและการโยธา	๐		๐	๑๑,๔๒๗,๗๐๐	๑๙	๖,๕๙๖,๒๐๐	๓๖	๑๕,๒๐๐,๕๐๐	๙๕	๕๕๑,๘๖๓,๐๐๐	๑๕๑	๘๕,๐๘๗,๔๐๐
รวม	๑		๑	๑๖๑,๔๒๗,๗๐๐	๒๔	๗,๘๑๖,๒๐๐	๔๓	๑๖,๓๐๐,๕๐๐	๑๐๒	๕๕๓,๒๖๓,๐๐๐	๒๐๓	๘๘,๙๕๗,๔๐๐
๒) ยุทธศาสตร์การพัฒนา												
ด้านเศรษฐกิจ												
๒.๑ แผนงานการเกษตร	๐		๐	๒๐๐,๐๐๐	๔	๒๔๐,๐๐๐	๕	๓๔๐,๐๐๐	๕	๓๔๐,๐๐๐	๑๗	๑,๑๒๐,๐๐๐
รวม	๐		๐	๒๐๐,๐๐๐	๔	๒๔๐,๐๐๐	๕	๓๔๐,๐๐๐	๕	๓๔๐,๐๐๐	๑๗	๑,๑๒๐,๐๐๐

๓) ยุทธศาสตร์การพัฒนา ด้านสร้างสังคมที่มีคุณภาพ												
๓.๑ แผนงานรักษาความสงบ ภายใน	๐	๐	๑๐	๕๕๐,๐๐๐	๑๐	๕๖๐,๐๐๐	๑๒	๑๒๐,๐๐๐	๑๒	๗๙๐,๐๐๐	๕๕	๒,๗๑๐,๐๐๐
๓.๒ แผนงานการศึกษา	๐	๐	๑๒	๕,๒๒๔,๗๙๔	๑๒	๕,๒๒๔,๕๕๔	๑๓	๕,๓๙๖,๐๙๔	๑๓	๕,๓๙๖,๐๙๔	๕๐	๒๑,๒๒๘,๕๒๖
๓.๓ แผนงานสาธารณสุข	๐	๐	๗	๗๑๒,๕๐๐	๗	๗๖๒,๕๐๐	๗	๗๖๒,๕๐๐	๗	๗๖๒,๕๐๐	๒๘	๓,๐๐๐,๐๐๐
๓.๔ แผนงานสังคมสงเคราะห์	๐	๐	๐	๐	๐	๐	๐	๐	๐	๐	๐	๐
๓.๕ แผนงานสร้างความเข้มแข็ง ของชุมชน	๐	๐	๔	๔๗๐,๐๐๐	๔	๔๗๐,๐๐๐	๕	๔๙๐,๐๐๐	๕	๔๗๐,๐๐๐	๑๗	๑,๙๐๐,๐๐๐
๓.๖ แผนงานการศึกษา วัฒนธรรมและนันทนาการ	๐	๐	๑๒	๑,๕๑๐,๐๐๐	๙	๑,๓๗๐,๐๐๐	๙	๑,๓๗๐,๐๐๐	๑๐	๑,๓๗๐,๐๐๐	๔๐	๕,๖๔๐,๐๐๐
๓.๗ แผนงานงบกลาง	๐	๐	๓	๑๓,๖๕๙,๖๐๐	๓	๑๓,๖๕๙,๖๐๐	๓	๑๓,๖๕๙,๖๐๐	๓	๑๓,๖๕๙,๖๐๐	๑๒	๕๔,๖๓๘,๔๐๐
รวม	๐	๐	๔๘	๒๒,๑๑๖,๘๙๔	๔๕	๒๒,๐๕๒,๕๕๔	๔๙	๒๒,๔๘๘,๕๙๔	๔๙	๒๒,๔๕๙,๑๙๔	๑๙๑	๘๙,๑๑๖,๘๒๖

๕) ยุทธศาสตร์การพัฒนา													
ด้านทรัพยากรธรรมชาติ													
๔.๑	แผนงานเกษตรและชุมชน	๐	๐	๑	๕๐,๐๐๐	๑	๕๐,๐๐๐	๑	๕๐,๐๐๐	๑	๕๐,๐๐๐	๔	๒๐๐,๐๐๐
๔.๒	แผนงานการเกษตร	๐	๐	๕	๖๔๘,๐๐๐	๕	๒๐๐,๐๐๐	๕	๒๐๐,๐๐๐	๕	๒๐๐,๐๐๐	๑๙	๑,๒๔๘,๐๐๐
	รวม	๐	๐	๕	๖๙๘,๐๐๐	๖	๒๕๐,๐๐๐	๖	๒๕๐,๐๐๐	๖	๒๕๐,๐๐๐	๒๓	๑,๔๙๘,๐๐๐
๕) ยุทธศาสตร์การบริหาร													
ราชการตามหลักการ													
๕.๑	แผนงานบริหารงานทั่วไป	๐	๐	๙	๖๒๐,๐๐๐	๑๒	๑,๙๐๓,๐๐๐	๑๒	๑,๙๐๓,๐๐๐	๑๒	๑,๙๐๓,๐๐๐	๔๓	๔,๗๒๖,๐๐๐
๕.๒	แผนงานการศึกษา	๐	๐	๐	๐	๒	๑๒๐,๐๐๐	๐	๐	๑	๒,๔๐๐,๐๐๐	๓	๒,๕๒๐,๐๐๐
๕.๓	แผนงานเกษตรและชุมชน	๐	๐	๐	๐	๑	๑๕๐,๐๐๐	๓	๕๘๐,๐๐๐	๓	๑๕๐,๐๐๐	๗	๑,๕๘๐,๐๐๐
	รวม	๐	๐	๙	๖๒๐,๐๐๐	๑๕	๒,๑๗๓,๐๐๐	๑๕	๑,๘๘๓,๐๐๐	๑๕	๑,๘๘๓,๐๐๐	๕๓	๒,๗๒๖,๐๐๐
๖) ยุทธศาสตร์การพัฒนา													
ด้านการพัฒนาการท่องเที่ยว													
๖.๑	แผนงานการศึกษาวัฒนธรรมและนันทนาการ	๐	๐	๐	๐	๑	๑๐๐,๐๐๐	๑	๑๐๐,๐๐๐	๑	๑๐๐,๐๐๐	๓	๓๐๐,๐๐๐
	รวม	๐	๐	๐	๐	๑	๑๐๐,๐๐๐	๑	๑๐๐,๐๐๐	๑	๑๐๐,๐๐๐	๓	๓๐๐,๐๐๐
	รวมทั้งสิ้น	๑	๐	๙๘	๓๕๑,๒๑๒,๕๙๔	๙๕	๓๒๖,๖๓๑,๗๔๔	๑๑๙	๔๑๖,๘๖๓,๖๙๔	๑๑๗	๔๙๘,๘๘๓,๑๙๔	๔๙๐	๑,๖๗๓,๖๒๖,๑๒๖

๒. รายละเอียดโครงการพัฒนา
(แบบ ผ. ๐๒)

รายละเอียดโครงการพัฒนา

แผนพัฒนาท้องถิ่น (พ.ศ. ๒๕๖๑ - ๒๕๖๕)

สำหรับ องค์การปกครองส่วนท้องถิ่นดำเนินการ
องค์การบริหารส่วนตำบลกุดพิมาน

ก. ยุทธศาสตร์จังหวัดที่ ๒ ยุทธศาสตร์ระดับสังคมให้เป็นเมืองน่าอยู่

ข. ยุทธศาสตร์การพัฒนาขององค์การปกครองส่วนท้องถิ่นในเขตจังหวัดนครราชสีมา ยุทธศาสตร์ที่ ๖ ยุทธศาสตร์ด้านการพัฒนาโครงสร้างพื้นฐาน

๑. ยุทธศาสตร์การพัฒนาด้านโครงสร้างพื้นฐาน

๑.๑ แผนงานถนนและชุมชน

ที่	โครงการ	วัตถุประสงค์	เป้าหมาย (ผลผลิตของโครงการ)	งบประมาณและที่ผ่านมา					ตัวชี้วัด (KPI)	ผลที่คาดว่าจะได้รับ	หน่วยงาน รับผิดชอบหลัก
				๒๕๖๑ (บาท)	๒๕๖๒ (บาท)	๒๕๖๓ (บาท)	๒๕๖๔ (บาท)	๒๕๖๕ (บาท)			
๑	ขยายเขตประปา	-เพื่อให้ประชาชนมีน้ำใช้ อย่างทั่วถึง	พื้นที่ตำบลกุดพิมาน หมู่ที่ ๑ - ๑๕	-	-	๕๐๐,๐๐๐	๕๐๐,๐๐๐	๕๐๐,๐๐๐	จำนวน ครัวเรือนที่ได้ใช้ น้ำ	ประชาชนมีน้ำอุปโภค และ บริโภคอย่างเพียงพอ	กองช่าง
๒	โครงการติดตั้งกระจกโค้งจราจรตามจุดเสี่ยงเพื่อลดการเกิดอุบัติเหตุ ทางถนน	เพื่อลดการเกิดอุบัติเหตุ ทางถนน	ติดตั้งกระจกโค้งจราจรตามจุดเสี่ยง จุดเสี่ยงทางโค้ง อันตราย หมู่ที่ ๑ - ๑๕ ปีละ ๑๐ จุด	-	-	๗๐,๐๐๐	๗๐,๐๐๐	๗๐,๐๐๐	จำนวนจุดที่ กระจกโค้งจราจร	ประชาชนปลอดภัยในชีวิต และทรัพย์สิน	กองช่าง
๓	โครงการติดตั้งไฟกระพริบจราจรตามจุด เสี่ยง ทางโค้งอันตราย	เพื่อลดการเกิดอุบัติเหตุ ทางถนน	ติดตั้งไฟกระพริบ จราจร ปีละ ๔ จุด	-	-	-	๑๓๐,๐๐๐	๑๓๐,๐๐๐	จำนวนจุดที่ กระจกโค้งจราจร	ประชาชนปลอดภัยในชีวิต และทรัพย์สิน	กองช่าง

๔	โครงการติดตั้งป้ายจราจรต่าง ๆ	เพื่อจัดทำป้ายจราจรต่าง ๆ เพื่อให้ประชาชนรับรู้ตรงกัน	ปีละ ๑๐ ป้าย	-	-	-	-	๕๐,๐๐๐	๕๐,๐๐๐	จำนวนป้ายจราจร	ประชาชนในพื้นที่รับทราบรายละเอียดตรงกัน	กองช่าง
๕	ซ่อมแซมปรับเกรดถนนที่ได้รับความชำรุดเสียหายในพื้นที่ตำบลกุศพิฆาน	เพื่อให้ประชาชนได้มีถนนสำหรับใช้คมนาคมได้อย่างสะดวก	ถนนที่ได้รับความชำรุดเสียหาย	-	๑๕๐,๐๐๐	๓๕๐,๐๐๐	๓๕๐,๐๐๐	๓๕๐,๐๐๐	จำนวนครัวเรือนที่ได้ใช้ถนน	ประชาชนได้รับความสะดวกรวดเร็วในการเดินทางสัญจรไปมา	กองช่าง	
๖	บำรุงรักษา ซ่อมแซมไฟฟ้าแสงสว่างสาธารณะ	เพื่อให้ประชาชน มีความปลอดภัยในการคมนาคม และมีความปลอดภัยในชีวิตและทรัพย์สิน	๑๕ หมู่บ้าน	-	-	-	-	-	จำนวนหมู่บ้าน	ประชาชนมีความปลอดภัยในการคมนาคมและมีความปลอดภัยในชีวิตและทรัพย์สิน	กองช่าง	
๗	ก่อสร้างโรงจอดรถ อบรมเกษตรกร อบรมเกษตรกร	เพื่อให้บริการประชาชนที่มาติดต่อราชการ	จำนวน ๒ อาคาร	-	-	๓๐๐,๐๐๐	๓๐๐,๐๐๐	๓๐๐,๐๐๐	จำนวนหลัง	ประชาชนที่เกิดต่อราชการมีสถานที่จอดรถ	กองช่าง	

๑.๒ แผนงานอุตสาหกรรมและการโยธา

ที่	โครงการ	วัตถุประสงค์	เป้าหมาย (ผลผลิตของโครงการ)	งบประมาณและที่ผ่านมา					ตัวชี้วัด (KPI)	ผลที่คาดว่าจะ จะได้รับ	หน่วยงาน รับผิดชอบหลัก
				๒๕๖๑ (บาท)	๒๕๖๒ (บาท)	๒๕๖๓ (บาท)	๒๕๖๔ (บาท)	๒๕๖๕ (บาท)			
๑	โครงการก่อสร้างถนนคอนกรีตเสริมเหล็ก บ้านถนนหักใหญ่ หมู่ที่ ๑ สายบ้านนายเพชรย์	เพื่อให้ประชาชนได้มีถนน สำหรับใช้คมนาคมได้อย่าง สะดวก	ก่อสร้างถนนคอนกรีต เสริมเหล็ก กว้าง ๔.๐๐ เมตร ยาว ๓๘ เมตร หนา ๐.๑๕ เมตร	-	๙๐,๔๐๐	-	-	-	จำนวนความ ยาวของถนน คอนกรีตเสริม เหล็ก	ประชาชนได้รับ ความสะดวกใน การคมนาคม	กองช่าง
๒	โครงการก่อสร้างถนนคอนกรีตเสริมเหล็ก บ้านถนนหักใหญ่ หมู่ที่ ๑ สายบ้านนายแรม-คลองสงน้ำ	เพื่อให้ประชาชนได้มีถนน สำหรับใช้คมนาคมได้อย่าง สะดวก	ก่อสร้างถนนคอนกรีต เสริมเหล็ก กว้าง ๔.๐๐ เมตร ยาว ๔๘ เมตร หนา ๐.๑๕ เมตร	-	๑๑๔,๒๐๐	-	-	-	จำนวนความ ยาวของถนน คอนกรีตเสริม เหล็ก	ประชาชนได้รับ ความสะดวกใน การคมนาคม	กองช่าง
๓	โครงการก่อสร้างถนนคอนกรีตเสริมเหล็ก บ้านโนนสง่า หมู่ที่ ๒ สายบ้านนายณัฐวุฒิ สะดวก	เพื่อให้ประชาชนได้มีถนน สำหรับใช้คมนาคมได้อย่าง สะดวก	ก่อสร้างถนนคอนกรีต เสริมเหล็ก กว้าง ๔.๐๐ เมตร ยาว ๙๖.๘๐ เมตร หนา ๐.๑๕ เมตร	-	๒๓๐,๙๐๐	-	-	-	จำนวนความ ยาวของถนน คอนกรีตเสริม เหล็ก	ประชาชนได้รับ ความสะดวกใน การคมนาคม	กองช่าง
๔	โครงการก่อสร้างถนนคอนกรีตเสริมเหล็ก บ้านไร่ หมู่ที่ ๖ สายบ้านงิ้วร่วม-นางนางประณีต	เพื่อให้ประชาชนได้มีถนน สำหรับใช้คมนาคมได้อย่าง สะดวก	ก่อสร้างถนนคอนกรีต เสริมเหล็ก กว้าง ๔.๐๐ เมตร ยาว ๑๒๒ เมตร หนา ๐.๑๕ เมตร	-	๒๙๒,๐๐๐	-	-	-	จำนวนความ ยาวของถนน คอนกรีตเสริม เหล็ก	ประชาชนได้รับ ความสะดวกใน การคมนาคม	กองช่าง

๕	โครงการก่อสร้างถนนคอนกรีตเสริมเหล็ก บ้านโพนน้อยพัฒนา หมู่ที่ ๑๔ สายนางแดง-ถนนลาดยาง	เพื่อให้ประชาชนได้มีถนนสำหรับใช้คมนาคมได้อย่างสะดวก	ก่อสร้างถนนคอนกรีตเสริมเหล็ก กว้าง ๕.๐๐ เมตร ยาว ๗๑ เมตร หนา ๐.๑๕ เมตร	-	-	-	๒๔๓,๐๐๐	-	-	จำนวนความยาวของถนนคอนกรีตเสริมเหล็ก	ประชาชนได้รับความสะดวกในการคมนาคม	กองช่าง
๖	โครงการก่อสร้างถนนคันดิน บ้านขี้เหล็ก หมู่ที่ ๕ สายนาบวยก - แยกศูนย์ปฏิบัติธรรมปริสุทโธ	เพื่อให้ประชาชนได้มีถนนสำหรับใช้คมนาคมได้อย่างสะดวก	ก่อสร้างถนนคันดิน กว้าง ๕.๐๐ เมตร ยาว ๗๖๐ เมตร หนา ๐.๕๐ เมตร พร้อมวางท่อ ขนาด ๐.๓๐ เมตร จำนวน ๓ จุดๆ ละ ๗ ท่อน	-	-	-	๓๘๐,๐๐๐	-	-	จำนวนความยาวของถนนคันดิน	ประชาชนได้รับความสะดวกในการคมนาคม	กองช่าง
๗	โครงการก่อสร้างถนนคันดิน บ้านขี้เหล็ก หมู่ที่ ๕ สายนาบวยก-มรกตเมืองบัง-ที่สาธารณประโยชน์	เพื่อให้ประชาชนได้มีถนนสำหรับใช้คมนาคมได้อย่างสะดวก	ก่อสร้างถนนคันดิน โดยเสริมคันดินข้างละ ๑.๐๐ เมตร รวม กว้าง ๖.๐๐ เมตร ยาว ๔๒๗ เมตร หนา ๐.๖๐ เมตร พร้อมวางท่อ ขนาด ๐.๔๐ เมตร จำนวน ๑ จุด ท่อจำนวน ๙ ท่อน	-	-	-	๑๓๑,๐๐๐	-	-	จำนวนความยาวของถนนคันดิน	ประชาชนได้รับความสะดวกในการคมนาคม	กองช่าง
๘	โครงการก่อสร้างถนนคันดิน บ้านสำนักพิมาน หมู่ที่ ๑๒ สายไร่นายักษ์-ไร่นายไทย	เพื่อให้ประชาชนได้มีถนนสำหรับใช้คมนาคมได้อย่างสะดวก	ก่อสร้างถนนคันดิน กว้าง ๕.๐๐ เมตร ยาว ๕๙๕ เมตร หนา ๐.๖๐ เมตร	-	-	-	๒๗๖,๖๐๐	-	-	จำนวนความยาวของถนนคันดิน	ประชาชนได้รับความสะดวกในการคมนาคม	กองช่าง

๙	โครงการก่อสร้างถนนหินคลุก บ้านกุดพิมาน หมู่ที่ ๗ สายถนนลาดยาง-เนินซู้ตั้น	เพื่อให้ประชาชนได้มีถนนสำหรับใช้คมนาคมได้อย่างสะดวก	ก่อสร้างถนนหินคลุก กว้าง ๔.๐๐ เมตร ยาว ๑,๔๖๕ เมตร หนา ๐.๑๕ เมตร	-	๘๐๗,๔๐๐	-	-	-	จำนวนความยาวของถนนหินคลุก	ประชาชนไม่ได้รับความสะดวกในการคมนาคม	กองช่าง
๑๐	โครงการก่อสร้างถนนหินคลุก บ้านเนินสะอาด หมู่ที่ ๑๑ สายบึงถนนหักใหญ่-วัดเชษฐา	เพื่อให้ประชาชนได้มีถนนสำหรับใช้คมนาคมได้อย่างสะดวก	ก่อสร้างถนนหินคลุก กว้าง ๔.๐๐ เมตร ยาว ๑,๒๕๐ เมตร หนา ๐.๑๕ เมตร	-	๖๘๘,๙๐๐	-	-	-	จำนวนความยาวของถนนหินคลุก	ประชาชนไม่ได้รับความสะดวกในการคมนาคม	กองช่าง
๑๑	โครงการก่อสร้างถนนหินคลุก บ้านโสมน้อยพัฒนา หมู่ที่ ๑๔ สายบ้านโสมน้อยพัฒนา-บ้านโนนสง่า	เพื่อให้ประชาชนได้มีถนนสำหรับใช้คมนาคมได้อย่างสะดวก	ก่อสร้างถนนหินคลุก กว้าง ๔.๐๐ เมตร หนา ๐.๑๕ เมตร ปี ๒๕๖๒ ยาว ๙๐๐ เมตร ปี ๒๕๖๓ ยาว ๘๖๐ เมตร ปี ๒๕๖๔ ยาว ๘๐๐ เมตร ปี ๒๕๖๕ ยาว ๘๐๐ เมตร	-	๔๙๖,๐๐๐	๔๙๗,๒๐๐	๕๐๐,๐๐๐	๕๐๐,๐๐๐	จำนวนความยาวของถนนหินคลุก	ประชาชนไม่ได้รับความสะดวกในการคมนาคม	กองช่าง