



ฐานข้อมูลภูมิปัญญาท้องถิ่น

กองการศึกษา ศาสนา และวัฒนธรรม
องค์การบริหารส่วนตำบลกุดพิमान
อำเภอด่านขุนทด
จังหวัดนครราชสีมา

คำนำ

ภูมิปัญญาท้องถิ่น ถือเป็นรากเหง้าที่บ่งบอกถึงความเป็นมาของท้องถิ่น หรือสังคมนั้น มีบทบาทหน้าที่สำคัญในการส่งเสริมหรือพัฒนาภูมิปัญญาของคนในท้องถิ่นให้ดำรงอยู่และเกิดความภาคภูมิใจในผลผลิตของบรรพบุรุษ

เมื่อก้าวถึงภูมิปัญญาชาวบ้าน คนส่วนใหญ่มักจะเป็นระดับอนุบาลจนถึงระดับอุดมศึกษา แต่ข้อเท็จจริงกลับตรงกันข้าม การศึกษาของชาติกำลังประสบกับภาวะวิกฤต เช่น เด็กจบประถมศึกษาแล้วไม่สามารถอ่านเขียนได้คล่อง เด็กมัธยมศึกษาบางคนหุงข้าวไม่เป็น ไม่สามารถแก้ปัญหาต่างๆในชีวิตประจำวันได้ ดังนั้นจึงไม่สามารถหาวิธีการที่จะปรับปรุงอาชีพและความเป็นอยู่ของตนให้ดีขึ้น หากมีการนำเอาความรู้จากภูมิปัญญาชาวบ้านมาหล่อหลอมรวมกับวิทยาการของสถานศึกษาก็จะสามารถสร้างชุมชนให้เข้มแข็งได้

กองการศึกษาศาสนาและวัฒนธรรม
องค์การบริหารส่วนตำบลกุดพิมาน

สารบัญ

เรื่อง

บทที่ ๑ แนวคิดเกี่ยวกับฐานข้อมูลภูมิปัญญาท้องถิ่น

บทที่ ๒ สภาพทั่วไปและข้อมูลพื้นฐานขององค์การบริหารส่วนตำบลกุตพิมาน

บทที่ ๓ ฐานข้อมูลภูมิปัญญาท้องถิ่นขององค์การบริหารส่วนตำบลกุตพิมาน

หน้า

๑ - ๔

๕ - ๑๖

๑๗ - ๓๓

แนวคิดเกี่ยวกับฐานข้อมูลภูมิปัญญาท้องถิ่น

๑.๑ วัตถุประสงค์

๑. เพื่อสืบสานและอนุรักษ์ภูมิปัญญาท้องถิ่นที่สำคัญและมีประโยชน์ไว้ไม่ให้สูญหายไปจากชุมชน

๒. เพื่อให้ผู้รับการถ่ายทอดตระหนักถึงความสำคัญของภูมิปัญญาในท้องถิ่นของตนเอง อันจะนำไปสู่ การอนุรักษ์และพัฒนาภูมิปัญญานั้นๆ ต่อไป

๑.๒ ความหมายของภูมิปัญญาท้องถิ่น

ภูมิปัญญาท้องถิ่น เป็นคำที่มีความหมาย เช่นเดียวกับคำว่า ภูมิปัญญาท้องถิ่นและภูมิปัญญาไทย เป็นองค์ความรู้ที่มีอยู่ในท้องถิ่นซึ่งได้รับการถ่ายทอดจากผู้รู้หรือผู้มีประสบการณ์ ซึ่งเรียกว่า ปราชญ์ชาวบ้านหรือปราชญ์ท้องถิ่น ซึ่งมีผู้ให้คำจำกัดความของภูมิปัญญาท้องถิ่นในลักษณะต่าง ๆ กัน ดังนี้ ในพจนานุกรม ฉบับราชบัณฑิตยสถาน พ.ศ. ๒๕๔๒ ให้ความหมายของภูมิปัญญาไว้ว่า หมายถึง พื้น ความรู้ความสามารถสำนักงานคณะกรรมการการศึกษาแห่งชาติ ได้อธิบายความหมายของภูมิปัญญา ดังนี้ “ภูมิปัญญาหมายถึง องค์ความรู้ความสามารถและทักษะของคนไทยอันเกิดจากการ สังสมประสบการณ์ที่ผ่าน กระบวนการเรียนรู้ เลือกรอง รุ่งแต่ง พัฒนา และถ่ายทอดสืบต่อกันมา เพื่อใช้แก้ปัญหาและพัฒนาวิถีชีวิต ของคนไทยให้สอดคล้องกับสภาพแวดล้อมและเหมาะสมกับยุคสมัย” กระทรวงศึกษาธิการได้อธิบายความหมายของภูมิปัญญา ไว้ว่า “ภูมิปัญญา หมายถึง ความรู้ที่เกิดจาก ประสบการณ์ในชีวิตของคนเราผ่านกระบวนการศึกษา สังเกตคิดวิเคราะห์จนเกิดปัญญา และตกผลึกมาเป็น องค์ความรู้ที่ประกอบกันขึ้นมาจากรู้เฉพาะหลายๆ เรื่องความรู้ดังกล่าวไม่ได้แยกย่อยออกมาเป็น ศาสตร์ เฉพาะ สาขาวิชาต่าง ๆ อาจกล่าวได้ว่า ภูมิปัญญาท้องถิ่นจัดเป็นพื้นฐานขององค์ความรู้สมัยใหม่ที่จะ ช่วยในการเรียนรู้ การแก้ปัญหา การจัดการ และการปรับตัวในการดำเนินชีวิตของคนเรา ภูมิปัญญาท้องถิ่นเป็น ความรู้ที่ มีอยู่ ทั่วไปในสังคม ชุมชนและในการตัวของผู้นั้นเอง หากมีการสืบค้นหาเพื่อศึกษา และนำมาใช้ก็จะเป็น ที่รู้จักกันเกิดการยอมรับ ถ่ายทอด และพัฒนาไปสู่คนรุ่นใหม่ที่ตามยุคตามสมัยได้” สารานุกรมไทย สำหรับเยาวชน ฉบับกาญจนาภิเษก (เล่มที่ ๒๓) ให้ความหมายไว้ว่า “ภูมิปัญญาไทย” (Thai Wisdom) หมายถึง ความรู้ ความสามารถ วิธีการ ผลงานที่ค้นคว้า รวบรวมและจัดเก็บ เป็นความรู้โดยถ่ายทอดจากคนรุ่นหนึ่งมาสู่คนอีกรุ่นหนึ่ง จนเกิดเป็นผลผลิตที่ตีงาม มีคุณค่า มีประโยชน์ สามารถนำมาแก้ไขปัญหาและพัฒนาชีวิตได้ สามารถ จันทรสุรีย์ (๒๕๓๖) กล่าวว่าภูมิปัญญาท้องถิ่น หมายถึงทุกสิ่งทุกอย่างที่ชาวบ้านคิดได้เองที่ นำมาใช้ในการแก้ปัญหา เป็นสติปัญญา เป็นองค์ความรู้ทั้งหมดของชาวบ้านทั้งกว้างทั้งลึกที่ชาวบ้านสามารถ คิดเองทำเองโดยอาศัยศักยภาพที่มีอยู่แก้ปัญหาการดำเนินวิถีชีวิตในท้องถิ่นอย่างสมสมัย กรมวิชาการ (๒๕๓๘) ให้ความหมายของภูมิปัญญาท้องถิ่นว่า ความรู้ที่เกิดจากประสบการณ์ในชีวิตของคนเราผ่านกระบวนการศึกษา สังเกต วิเคราะห์จนเกิดปัญญาและตกผลึกมาเป็นองค์ความรู้ที่ประกอบกัน ขึ้นมาจากความรู้เฉพาะหลายเรื่องความรู้ดังกล่าวไม่ได้แยกย่อยออกมาให้เห็นเป็นศาสตร์เฉพาะสาขาวิชา ต่างๆ อาจกล่าวได้ว่า ภูมิปัญญาท้องถิ่นจัดเป็นพื้นฐานขององค์ความรู้สมัยใหม่ที่ช่วยในการเรียนรู้การแก้ปัญหา การจัดการและการปรับตัวในการดำเนินชีวิตของคนเรา รัตนะ บัวสนธ (๒๕๓๕) กล่าวว่าภูมิปัญญาท้องถิ่น หมายถึง กระบวนทัศน์ของบุคคลที่มีต่อตนเอง ต่อโลก และสิ่งแวดล้อม ซึ่งกระบวนทัศน์ ดังกล่าวจะมีรากฐานจากคำสอนทางศาสนา คติจารีต ประเพณี ที่ได้ รับการถ่ายทอดสั่งสอนและปฏิบัติสืบเนื่องกันมาปรับปรุงเข้ากับบริบททางสังคมที่เปลี่ยนแปลงแต่ละสมัย ทั้งนี้โดยมีเป้าหมายเพื่อความสุขในส่วนที่เป็นชุมชน และปัจเจกบุคคล ๒ ฉลาดชาย สมิตานนท์ (อ้างอิงถึงในพิสิฐ นาครำไพ. ๒๕๓๗) ให้ความหมายว่า ภูมิปัญญาท้องถิ่น คือ สติปัญญาอันเกิดจากการเรียนรู้สะสมถ่ายทอดประสบการณ์ที่ยาวนานของผู้คนในท้องถิ่นซึ่งได้ทำหน้าที่ชี้แนะ ว่าการจะใช้ชีวิตอย่างยั่งยืนและถาวรกับธรรมชาติรอบตัวนั้นทำอย่างไร ซึ่งในที่สุด ภูมิปัญญาท้องถิ่นอาจถูก ยกระดับให้หมายถึงอุดมการณ์ของการใช้ชีวิตที่เรียบง่ายบนพื้นฐานของการไม่เบียดเบียนสรรพสิ่งทั้งหลายทั้ง ปวงที่มีชีวิต สัตว์ พืช และมนุษย์ด้วยตัวเองตลอดจนสิ่งไม่มีชีวิตรอบข้าง สำนักงานคณะกรรมการการศึกษาแห่งชาติ (ม.ป.ป.) กล่าวถึงภูมิปัญญาท้องถิ่นไทยว่า เป็นองค์ความรู้ความสามารถ

และทักษะของคนไทยที่เกิดจากสังสมประสบการณ์ที่ผ่านกระบวนการเลือกสรร เรียนรู้ปรุง แต่ง และถ่ายทอดสืบต่อกันมา เพื่อใช้แก้ปัญหาและพัฒนาวิถีชีวิตของคนไทยให้สอดคล้องกับสภาพแวดล้อม และเหมาะสมกับยุคสมัย จากความหมายดังกล่าว อาจสรุปว่าภูมิปัญญาท้องถิ่น หมายถึงองค์ความรู้หรือสิ่งที่สั่งสมกันมาตั้งแต่ อดีตซึ่งเป็นประสบการณ์ในการดำเนินชีวิตของคนในท้องถิ่น ซึ่งได้ผ่านการคิดค้นและปรับปรุง เปลี่ยนแปลง จนได้แนวทางที่เหมาะสม สอดคล้องกับสภาพสังคม เป็นที่ยอมรับนับถือจากบุคคลทั่วไป ถือเป็นแบบอย่างใน การดำรงชีวิตที่ถ่ายทอดสืบต่อกันมา

๑.๓ ความสำคัญของภูมิปัญญาไทย

คณะกรรมการการศึกษาแห่งชาติ คนไทยได้สร้างชาติ สร้างความเป็นปึกแผ่นมั่นคงของบ้านเมือง มี การดำรงชีวิตด้วยความสุขร่มเย็นอยู่ได้จนถึงทุกวันนี้ เพราะได้ใช้ภูมิปัญญาของตนมาตลอด ภูมิปัญญาไทยจึงมี ความสำคัญอย่างยิ่ง ซึ่งพอจะสรุปได้ดังนี้

๑. ช่วยสร้างชาติให้เป็นปึกแผ่นมั่นคง
๒. สร้างความภาคภูมิใจและศักดิ์ศรีเกียรติภูมิแก่คนไทย
๓. สามารถปรับ ประยุกต์หลักธรรมคำสอนทางศาสนาใช้กับชีวิตได้อย่างเหมาะสม
๔. สร้างความสมดุลระหว่างคนกับสังคมและธรรมชาติได้อย่างยั่งยืน
๕. ช่วยเปลี่ยนแปลงปรับปรุงวิถีชีวิตของคนไทยให้เหมาะสมได้ตามยุค

ประกอบ ใจมั่น ได้กล่าวถึงความสำคัญของภูมิปัญญาท้องถิ่นไว้ดังนี้ คือ

๑. ช่วยให้สมาชิกในชุมชน หมู่บ้านดำรงชีวิตอยู่ร่วมกันได้อย่างสงบสุข
๒. ช่วยสร้างความสมดุลระหว่างคนกับธรรมชาติแวดล้อม
๓. ช่วยให้ผู้คนดำรงตนและปรับเปลี่ยนทันต่อความเปลี่ยนแปลงและผลกระทบอันเกิดจากสังคม ภายนอก
๔. เป็นประโยชน์ต่อการทำงานพัฒนาชนบทของเจ้าหน้าที่จากหน่วยงานต่าง ๆ เพื่อที่จะได้กำหนด ท้าที่การทำงานให้กลมกลืนกับชาวบ้านมากยิ่งขึ้น

๑.๔ ลักษณะของภูมิปัญญาไทย

ลักษณะของภูมิปัญญาไทย มีดังนี้

๑. ภูมิปัญญาไทยเป็นเรื่องใช้ ความรู้(Knowledge) ทักษะ(Skill) ความเชื่อ(Belief) และ พฤติกรรม (Behavior)
๒. ภูมิปัญญาไทยแสดงถึงความสัมพันธ์ระหว่างคนกับคนคนกับธรรมชาติสิ่งแวดล้อมและคน กับสิ่งเหนือธรรมชาติ
๓. ภูมิปัญญาไทยเป็นองค์รวมหรือกิจกรรมทุกอย่างในวิถีชีวิต
๔. ภูมิปัญญาไทยเป็นเรื่องของการแก้ไขปัญหา การจัดการ การปรับตัว การเรียนรู้ เพื่อคงความอยู่รอดของบุคคล ชุมชน และสังคม
๕. ภูมิปัญญา เป็นแกนหลัก หรือกระบวนการทัศนในการมองชีวิต เป็นพื้นความรู้ในเรื่องต่าง ๆ
๖. ภูมิปัญญาไทยมีลักษณะเฉพาะหรือมีเอกลักษณ์ในตัวเอง
๗. ภูมิปัญญาไทยมีการเปลี่ยนแปลง เพื่อการปรับสมดุลในพัฒนาการทางสังคมตลอดเวลา ขอบข่ายของภูมิปัญญาไทย

๑.๕ การกำหนดขอบข่ายของภูมิปัญญาไทย

สำนักงานคณะกรรมการวัฒนธรรมแห่งชาติ กระทรวงวัฒนธรรม ได้กำหนดขอบข่ายของภูมิปัญญา ไทยไว้ ๕ ด้าน ดังนี้

๑. ภูมิปัญญาด้านเกษตรกรรม หมายถึง การผสมผสานการเกษตรและเทคโนโลยีโดยพัฒนาบน พื้นฐานคุณค่าดั้งเดิม รวมทั้งความสามารถในการแก้ปัญหาต่างๆได้อย่างมีประสิทธิภาพ
๒. ภูมิปัญญาด้านสิ่งแวดล้อม หมายถึง การอนุรักษ์ธรรมชาติและศิลปวัฒนธรรม การถ่ายทอดความรู้ ดั้งเดิม

เพื่อการอนุรักษ์ธรรมชาติและสิ่งแวดล้อมอย่างสมดุลและยั่งยืน

๓. ภูมิปัญญาด้านการจัดการ สวัสดิการและธุรกิจชุมชน หมายถึง การใช้คุณธรรมและจริยธรรมใน ด้านการรวมกลุ่มเพื่อพัฒนาคุณภาพชีวิตของชุมชนให้มีความมั่นคงทางเศรษฐกิจสังคมและวัฒนธรรม

๔. ภูมิปัญญาด้านการรักษาโรคและการป้องกัน หมายถึง การสืบทอดความรู้ดั้งเดิม และการ ประยุกต์ใช้ ความเชื่อท้องถิ่น เพื่อให้ชุมชนสามารถพึ่งตนเองด้านสุขภาพอนามัย

๕. ภูมิปัญญาด้านการผลิตและการบริโภค หมายถึง การประยุกต์ใช้เทคโนโลยีในการแปรรูปและการ ผลิต เพื่อการบริโภคอย่างผลิตเพื่อการบริโภคอย่างปลอดภัย ประหยัดและเป็นธรรม อันเป็นกระบวนการให้ ชุมชนท้องถิ่น สามารถพึ่งตนเองทางเศรษฐกิจ กรมส่งเสริมการปกครองส่วนท้องถิ่น ได้กำหนดฐานข้อมูลภูมิปัญญาท้องถิ่น เพื่อ ดำเนินการประเมิน ประสิทธิภาพขององค์กรปกครองส่วนท้องถิ่น (Local Performance Assessment: LPA) ดังนี้

๑. ด้านเกษตรกรรม คือ ภูมิปัญญาท้องถิ่นเกี่ยวกับการกลั่นกรอง/การปศุสัตว์/การประมง/การป่าไม้ เช่น การ ทำการเกษตรแบบผสมผสาน,เกษตรทฤษฎีใหม่ เป็นต้น

๒. ด้านหัตถกรรม คือ ภูมิปัญญาท้องถิ่นในงานฝีมือหรืองานช่างที่ทำด้วยมือและอุปกรณ์อย่างง่าย โดยไม่ใช้ เครื่องจักรเป็นองค์ประกอบหลักในการผลิต เช่น งานจักสาน,งานแกะหนังตะลุง,งานทอผ้าด้วยมือ,งานเย็บปักถักร้อย, การทำหัวโขน เป็นต้น

๓. ด้านอุตสาหกรรม คือ ภูมิปัญญาท้องถิ่นในงานที่ใช้ทุน แรงงาน และเครื่องจักรเป็นองค์ประกอบ หลักใน การผลิต โดยมีเป้าหมายการผลิตสิ่งของจำนวนมากเพื่อการค้า และรวมถึงงานด้านการบริการเช่น การ ทำเครื่องเรือน จากไม้แปรรูป,การแปรรูปสิ่งต่างๆ จากยางพารา เป็นต้น

๔. ด้านการแพทย์ไทย คือภูมิปัญญาท้องถิ่นเกี่ยวกับการดูแลและรักษาสุขภาพแบบพบบ้าน เช่น การ หัตถ เวชกรรมไทย , การใช้สมุนไพรในการรักษาโรค เป็นต้น

๕. ด้านการจัดการทรัพยากรธรรมชาติและสิ่งแวดล้อม คือ ภูมิปัญญาท้องถิ่นเกี่ยวกับการจัดการ ทรัพยากร ธรรมชาติและสิ่งแวดล้อม ทั้งการอนุรักษ์ การพัฒนา และการใช้ประโยชน์จากทรัพยากรและ สิ่งแวดล้อมอย่างสมดุล และยั่งยืน เช่น การบวชป่า , การสืบทอดแม่่น้ำ ,การทำแนวปะการังเทียม ,การอนุรักษ์ป่าชายเลน เป็นต้น

๖. ด้านศิลปกรรม คือ ภูมิปัญญาท้องถิ่นในการสร้างสรรค์ผลงานศิลปะสาขาต่างๆ เช่น จิตรกรรม , ประติมากรรม,นาฏศิลป์,ดนตรี,ทัศนศิลป์,คีตศิลป์,การละเล่นพื้นบ้านและการนันทนาการ

๗. ด้านภาษาและวรรณกรรม คือ ภูมิปัญญาท้องถิ่นเกี่ยวกับการใช้ภาษาทั้งภาษาพูดและภาษาเขียน

๘. ด้านอื่นๆ เช่น ภูมิปัญญาท้องถิ่นด้านความเชื่อ ศาสนา ประเพณี พิธีกรรม อาหารพื้นบ้าน เป็นต้น

๑.๖ ประเภทของภูมิปัญญาไทย

คณะกรรมการการศึกษาแห่งชาติ กระทรวงศึกษาธิการ แบ่งสาขาหรือประเภทของภูมิปัญญาท้องถิ่น ไว้ ๑๑ สาขา ดังนี้

๑. สาขาเกษตรกรรม
๒. สาขาอุตสาหกรรมและหัตถกรรม
๓. สาขาการแพทย์แผนไทย
๔. สาขาการจัดการทรัพยากรธรรมชาติและสิ่งแวดล้อม
๕. สาขากองทุนและธุรกิจชุมชน
๖. สาขาสวัสดิการ
๗. สาขาศิลปกรรม
๘. สาขาการจัดการองค์กร
๙. สาขาภาษาและวรรณกรรม
๑๐. สาขาศาสนาและประเพณี

๑๑. สาขาการศึกษา

คณะกรรมการวัฒนธรรมแห่งชาติ กระทรวงวัฒนธรรม แบ่งประเภทของภูมิปัญญาท้องถิ่นไว้ ๗ ประเภท ดังนี้

๑. ภูมิปัญญาด้านการเกษตร
๒. ภูมิปัญญาด้านเศรษฐกิจ
๓. ภูมิปัญญาด้านศาสนาคุณธรรมจริยธรรมค่านิยมความเชื่อ
๔. ภูมิปัญญาด้านการจัดการทรัพยากรและการพัฒนาหมู่บ้าน
๕. ภูมิปัญญาด้านศิลปะ
๖. ภูมิปัญญาด้านการจัดการสิ่งแวดล้อม
๗. ภูมิปัญญาด้านภาษาและวรรณกรรม

สารานุกรมไทย สำหรับเยาวชน ฉบับกาญจนาภิเษก (เล่มที่ ๒๓) จัดแบ่งสาขาภูมิปัญญาไทย ออกเป็น ๑๐ สาขา ดังนี้

๑. สาขาเกษตรกรรมเกษตรกรรม หมายถึง ความสามารถในการผสมผสานองค์ความรู้ ทักษะและเทคนิคด้านการเกษตรกับเทคโนโลยี โดยการพัฒนานบนพื้นฐานคุณค่าดั้งเดิม ซึ่งคนสามารถ พึ่งตนเองในภาวะการณ์ต่างๆได้

๒. สาขาอุตสาหกรรมและหัตถกรรม หมายถึง การรู้จักประยุกต์ใช้เทคโนโลยีสมัยใหม่ในการแปรรูปผลผลิตเพื่อชะลอการนำเข้าตลาด เพื่อแก้ปัญหาด้านการบริโภคอย่างปลอดภัย ประหยัดและเป็นธรรม อันเป็นกระบวนการที่ทำให้ชุมชนท้องถิ่น

๓. สาขาการแพทย์แผนไทย หมายถึง ความสามารถในการจัดการป้องกัน และรักษาสุขภาพ ของคนในชุมชน โดยเน้นให้ชุมชนสามารถพึ่งพาตนเอง ทางด้านสุขภาพ และอนามัยได้

๔. สาขาการจัดการทรัพยากรธรรมชาติและสิ่งแวดล้อม หมายถึง ความสามารถเกี่ยวกับ การจัดการทรัพยากรธรรมชาติและสิ่งแวดล้อม ทั้งการอนุรักษ์ การพัฒนาและการใช้ประโยชน์จากคุณค่าของ ทรัพยากรธรรมชาติและสิ่งแวดล้อม

๕. สาขากองทุนและธุรกิจชุมชน หมายถึง ความสามารถในการบริหารจัดการด้านการสะสม และบริการกองทุน และธุรกิจชุมชน ทั้งที่เป็นเงินตรา และโภคทรัพย์ เพื่อส่งเสริมชีวิตความเป็นอยู่ของ สมาชิกในชุมชน

๖. สาขาสวัสดิการ หมายถึง ความสามารถในการจัดสวัสดิการในการประกันคุณภาพชีวิต ของคนให้เกิดความมั่นคงทางเศรษฐกิจ สังคมและวัฒนธรรม

๗. สาขาศิลปกรรม หมายถึง ความสามารถในการผลิตผลงานทางด้านศิลปะสาขาต่างๆ

๘. สาขาการจัดการองค์กร หมายถึง ความสามารถในการบริการจัดการดำเนินงานของ องค์กรชุมชนต่างๆ ให้สามารถพัฒนา และบริหารองค์กรของตนเองได้ ตามบทบาท และหน้าที่ขององค์กร

๙. สาขาภาษาและวรรณกรรม หมายถึง ความสามารถผลิตผลงานเกี่ยวกับด้านภาษา ทั้งภาษาถิ่น ภาษาโบราณ ภาษาไทย และการใช้ภาษา ตลอดทั้งด้านวรรณกรรมทุกประเภท

๑๐. สาขาศาสนาและประเพณี หมายถึง ความสามารถประยุกต์ และปรับใช้หลักธรรมคำ สอนทางศาสนา ความเชื่อ และประเพณีดั้งเดิมที่มีคุณค่าให้เหมาะสมต่อการประพฤติปฏิบัติ ให้บังเกิดผลดีต่อ บุคคลและสิ่งแวดล้อม

บทที่ ๒
สภาพทั่วไปและข้อมูลพื้นฐาน
ขององค์การบริหารส่วนตำบลกุดพิมาน

.....

๑. ด้านกายภาพ

๑.๑ ลักษณะที่ตั้ง

องค์การบริหารส่วนตำบลกุดพิมาน ตั้งอยู่เลขที่ ๔๙ หมู่ที่ ๗ ตำบลกุดพิมาน อำเภอด่านขุนทด จังหวัดนครราชสีมา ห่างจากอำเภอด่านขุนทดประมาณ ๑๕ กิโลเมตร และห่างจากจังหวัดนครราชสีมา ระยะทางประมาณ ๘๐ กิโลเมตร มีพื้นที่รับผิดชอบทั้งหมด ๖๒.๐๕ ตารางกิโลเมตร

๑.๒ อาณาเขตติดต่อ

ทิศเหนือ	ติดต่อกับ	ตำบลบ้านแปรงและตำบลหนองกรด
ทิศตะวันออก	ติดต่อกับ	ตำบลบ้านแปรงและตำบลหนองบัวตะเกียด
ทิศใต้	ติดต่อกับ	ตำบลพันชนะ
ทิศตะวันตก	ติดต่อกับ	ตำบลหนองกรดและตำบลพันชนะ

จำนวนหมู่บ้านในเขต อบต. เต็มทั้งหมู่บ้าน ๑๕ หมู่ ได้แก่

หมู่ที่ ๑	บ้านถนนหักใหญ่	หมู่ที่ ๒	บ้านโนนสง่า
หมู่ที่ ๓	บ้านหนองกระเทียมเหนือ	หมู่ที่ ๔	บ้านกระชาง
หมู่ที่ ๕	บ้านบุชีเหล็ก	หมู่ที่ ๖	บ้านไร่
หมู่ที่ ๗	บ้านกุดพิมาน	หมู่ที่ ๘	บ้านใหม่แสนสุข
หมู่ที่ ๙	บ้านดอนใหญ่	หมู่ที่ ๑๐	บ้านดอนน้อย
หมู่ที่ ๑๑	บ้านโนนสะอาด	หมู่ที่ ๑๒	บ้านสำนักพิมาน
หมู่ที่ ๑๓	บ้านพิงพิมาน	หมู่ที่ ๑๔	บ้านโสมน้อยพัฒนา
หมู่ที่ ๑๕	บ้านโนนเจริญ		

ปัจจุบันองค์การบริหารส่วนตำบลกุดพิมาน มีอาคารสำนักงานเป็นของตนเอง สำหรับให้บริการประชาชนที่มาติดต่อราชการได้ด้วยความสะดวก ซึ่งสำนักงานดังกล่าวตั้งอยู่ที่ ๔๙ หมู่ที่ ๗ ตำบลกุดพิมาน อำเภอด่านขุนทด จังหวัดนครราชสีมา

๑.๓ ลักษณะภูมิประเทศและภูมิอากาศ

พื้นที่ส่วนใหญ่เป็นที่ดอน ตั้งอยู่ทางภาคตะวันออกเฉียงเหนือตอนล่าง ลักษณะอากาศมีลักษณะร้อนชื้น อากาศเปลี่ยนแปลงไปตามฤดู ซึ่งมี ๓ ฤดู ดังนี้

ฤดูร้อน เริ่มตั้งแต่กลางเดือนกุมภาพันธ์ไปจนถึงกลางเดือนพฤษภาคม อากาศร้อนและแห้งแล้ง แต่บางครั้งอาจมีอากาศเย็น บ้างครั้งเกิดพายุฝนฟ้าคะนองและลมกระโชกแรงหรืออาจมีลูกเห็บตกก่อให้เกิดความเสียหายแก่ประชาชนทุกปี เรียกว่า “พายุฤดูร้อน” อากาศร้อน จะมีอุณหภูมิระหว่าง ๓๕ - ๓๙.๙ องศาเซลเซียส ร้อนจัด มีอุณหภูมิประมาณ ๔๐ องศาเซลเซียสขึ้นไป

/ฤดูฝน...

ฤดูฝน เริ่มตั้งแต่กลางเดือนพฤษภาคม ฝนตกมากในช่วงเดือน พฤษภาคม – ตุลาคม แต่อาจเกิด “ช่วงฝนทิ้ง” ซึ่งอาจนานประมาณ ๑ – ๒ สัปดาห์หรือบางปีอาจเกิดขึ้นรุนแรง และมีฝนน้อยนานนับเดือน ในเดือนกรกฎาคม มีฝนตกเฉลี่ยประมาณ ๙๐๐ มิลลิเมตร

ฤดูหนาว เริ่มตั้งแต่กลางเดือนตุลาคมถึงกลางเดือนกุมภาพันธ์ ในช่วงกลางเดือนตุลาคม นานราว ๑ - ๒ สัปดาห์ เป็นช่วงเปลี่ยนฤดูจากฤดูฝนเป็นฤดูหนาว อากาศแปรปรวนไม่แน่นอน อาจเริ่มมีอากาศเย็นหรืออาจยังมีฝนฟ้าคะนอง อากาศหนาวอุณหภูมิต่ำสุด ประมาณ ๑๕ องศา

๑.๔ ลักษณะของดิน

ลักษณะดินโดยทั่วไป ส่วนใหญ่เป็นดินร่วนปนทราย ระบายน้ำได้ดี และมีความสมบูรณ์ต่ำ เป็นดินเค็ม

๑.๕ ลักษณะของไม้และป่าไม้

ในเขตตำบลกุดพิมานมีป่าไม้ ได้แก่ ที่สาธารณะแปลง “วะของโค” เนื้อที่ ๑,๒๗๙-๐-๔๑ ไร่ และมีต้นไม้ที่ชาวบ้านปลูกลักษณะของไม้เป็นไม้ยืนต้น ผลัดใบ

๒.ด้านการเมือง การปกครอง

๒.๑ เขตการปกครอง

องค์การบริหารส่วนตำบลกุดพิมาน เดิมเป็นการปกครองส่วนท้องถิ่นรูปแบบสภาตำบลมาก่อนซึ่งเรียกว่า “สภาตำบลกุดพิมาน” และต่อมามีพระราชบัญญัติเปลี่ยนแปลงฐานะของสภาตำบล เป็นองค์การบริหารส่วนตำบล ตามประกาศราชกิจจานุเบกษา ฉบับประกาศทั่วไป เล่ม ๑๑๓ ตอนพิเศษ ๕๒ ง ลงวันที่ ๒๕ ธันวาคม พ.ศ. ๒๕๓๙ (ลำดับที่ ๙๖๙) เป็นผลให้สภาตำบลกุดพิมาน เปลี่ยนแปลงฐานะเป็นองค์การบริหารส่วนตำบลกุดพิมาน ตั้งแต่วันที่ ๒๓ กุมภาพันธ์ พ.ศ. ๒๕๔๐ ตำบลกุดพิมานประกอบด้วยจำนวนหมู่บ้าน ๑๕ หมู่บ้าน

๒.๒ การเลือกตั้ง

การเลือกตั้งผู้บริหารและสมาชิกสภาองค์การบริหารส่วนตำบล ตามพระราชบัญญัติสภาตำบลและองค์การบริหารส่วนตำบล พ.ศ. ๒๕๓๗ และที่แก้ไขเพิ่มเติมถึงปัจจุบัน มีจำนวน ๑๕ หมู่บ้าน หากมีการเลือกตั้งในครั้งหน้า จะมี ผู้บริหารท้องถิ่น (นายกองค์การบริหารส่วนตำบล) จำนวน ๑ คน จะมีการเลือกตั้งสมาชิกสภาองค์การบริหารส่วนตำบล หมู่บ้านละ ๑ คน ๑๕ หมู่บ้าน รวมเป็น ๑๕ คน

๓.ประชากร

๓.๑ ข้อมูลเกี่ยวกับจำนวนประชากร

ประชากรทั้งสิ้น จำนวน ๙,๗๘๔ คน แยกเป็นชาย ๔,๗๕๑ คน หญิง ๕,๐๓๓ คน มีความหนาแน่นเฉลี่ย ๑๕๗.๐๓ คน ต่อตารางกิโลเมตร (ข้อมูล ณ เดือน พฤษภาคม ๒๕๖๖)

/ตารางข้อมูล....

ตารางข้อมูลเกี่ยวกับจำนวนประชากร

หมู่ที่	ชื่อหมู่บ้าน	ชาย (คน)	หญิง (คน)	ครัวเรือน (ครัวเรือน)
๑	บ้านถนนหักใหญ่	๕๒๐	๕๓๘	๓๒๔
๒	บ้านโนนสง่า	๔๒๔	๔๓๒	๒๖๗
๓	บ้านหนองกระเทียมเหนือ	๒๒๑	๒๒๓	๑๔๗
๔	บ้านกระชาว	๒๐๗	๒๔๑	๑๔๐
๕	บ้านบุขี้เหล็ก	๘๒	๗๗	๔๘
๖	บ้านไร่	๔๕๕	๕๔๑	๓๑๔
๗	บ้านกุดพิมาน	๔๔๑	๔๔๔	๓๒๐
๘	บ้านใหม่แสนสุข	๓๙๓	๓๗๖	๒๑๘
๙	บ้านดอนใหญ่	๒๖๗	๓๐๕	๑๘๕
๑๐	บ้านดอนน้อย	๓๒๘	๒๘๙	๑๘๒
๑๑	บ้านโนนสะอาด	๒๗๐	๓๑๗	๒๐๒
๑๒	บ้านสำนักพิมาน	๒๕๑	๒๘๙	๑๕๔
๑๓	บ้านสำนักพิมาน	๒๕๕	๒๖๔	๑๔๓
๑๔	บ้านโสมน้อยพัฒนา	๒๕๕	๒๘๕	๑๕๑
๑๕	บ้านโนนเจริญ	๓๘๒	๔๑๒	๒๔๐
	สรุปรวม	๔,๗๕๑	๕,๐๓๓	๓,๐๓๕

ข้อมูล ๑ พฤษภาคม ๒๕๖๖

/๓.๒ ช่วงอายุ...

๓.๒ ช่วงอายุและจำนวนประชากร

	หญิง		ชาย		หมายเหตุ
จำนวนประชากรเยาวชน	๑,๑๐๙	คน	๑,๐๖๙	คน	อายุต่ำกว่า ๑๘ ปี
จำนวนประชากร	๓,๑๑๐	คน	๓,๐๘๔	คน	อายุ ๑๘-๖๐ ปี
จำนวนประชากรผู้สูงอายุ	๗๔๔	คน	๖๐๕	คน	อายุมากกว่า ๖๐ ปี
รวม	๔,๙๖๓ คน		๔,๗๕๘ คน		ทั้งสิ้น ๙,๗๒๑ คน

๔.สภาพทางสังคม

๔.๑ การศึกษา

- ศูนย์พัฒนาเด็กเล็ก	จำนวน	๕	แห่ง
- โรงเรียนประถมศึกษา	จำนวน	๕	แห่ง
- โรงเรียนมัธยมศึกษา	จำนวน	๓	แห่ง
- โรงเรียนอาชีวศึกษา	จำนวน	-	แห่ง
- โรงเรียน/สถาบันชั้นสูง	จำนวน	-	แห่ง

๔.๒ สาธารณสุข

- โรงพยาบาลของรัฐขนาด	- เตี้ยง	จำนวน	-	แห่ง
- โรงพยาบาลส่งเสริมสุขภาพประจำตำบล		จำนวน	๑	แห่ง
- คลินิกเอกชน		จำนวน	๒	แห่ง
- อัตราการมีและใช้ส้วมราดน้ำ ร้อยละ	๑๐๐	เปอร์เซ็นต์		

๔.๓ อาชญากรรม

ในเขตขององค์การบริหารส่วนตำบลกุดพิมาน ไม่มีเหตุอาชญากรรมเกิดขึ้น ในช่วงเทศกาลที่มีวันหยุดหลายวันเพื่ออำนวยความสะดวกให้กับประชาชน ตั้งจุดตรวจ จุดสกัด จุดบริการ แต่ปัญหาที่พบเป็นประจำคือ การทะเลาะวิวาทของกลุ่มวัยรุ่นโดยเฉพาะในสถานที่จัดงานดนตรี งานมหรสพ เป็นปัญหาที่หมู่บ้านได้รับผลกระทบเป็นอย่างมาก การแก้ไขปัญหา คือการแจ้งเตือนให้ผู้ปกครองดูแลบุตรหลานของตน ประชาสัมพันธ์ให้ทราบถึงผลกระทบ ผลเสียหาย และโทษที่ได้รับจากการเกิดเหตุทะเลาะวิวาท การขอความร่วมมือไปยังผู้นำ การขอกำลังจาก ตำรวจ ผู้นำ อปพร. เพื่อระงับเหตุไม่ให้เกิดความรุนแรง แต่จะไม่ให้เกิดขึ้นเลยยังเป็นปัญหาที่ปัจจุบันไม่สามารถที่จะแก้ไขได้ ทั้งที่มีการร่วมมือกันหลายฝ่าย เป็นเรื่องที่ทางองค์การบริหารส่วนตำบลจะต้องหาวิธีที่จะแก้ไขปัญหาให้กับประชาชนต่อไปตามอำนาจหน้าที่ที่สามารถดำเนินการได้

๔.๔ ปัญหายาเสพติด

ในเขตขององค์การบริหารส่วนตำบลกุดพิมาน ปัญหาเสพติดมีพื้นที่เฝ้าระวัง ทั้ง ๑๕ หมู่บ้าน

๔.๕ การสังคมสงเคราะห์

องค์การบริหารส่วนตำบลได้ดำเนินการด้านสังคมสงเคราะห์ ดังนี้

๑. ดำเนินการจ่ายเบี้ยยังชีพให้กับผู้สูงอายุ ผู้พิการ และผู้ป่วยเอดส์
๒. รับลงทะเบียนและประสานโครงการเงินอุดหนุนเพื่อการเลี้ยงดูเด็กแรกเกิด

/๓.ประสาน...

๓. ประสานการทำบัตรผู้พิการ
๔. ตั้งโครงการช่วยเหลือผู้ยากจน ยากไร้ รายได้น้อย และผู้ด้อยโอกาสไร้ที่พึ่ง
๕. ตั้งโครงการปรับปรุงซ่อมแซมบ้านคนจน

๔.๖ ศาสนา ประเพณี วัฒนธรรม

การนับถือศาสนา

ประชาชน หมู่ที่ ๑ -๑๕ นับถือศาสนาพุทธ มีศาสนสถาน จำนวน ๑๑ วัด ได้แก่

๑. วัดถนนหักใหญ่
๒. วัดหนองกระเทียมเหนือ
๓. วัดบ้านไร่
๔. วัดกุดพิमान
๕. วัดใหม่แสนสุข
๖. วัดบ้านดอนน้อย
๗. วัดโนนสะอาด
๘. วัดสำนักพิमान
๙. วัดป่าญาณสิทธิาราม
๑๐. วัดป่าดอนใหญ่
๑๑. วัดเชษฐารามนาราม

ที่พักสงฆ์ มีจำนวน ๓ แห่ง ได้แก่

๑. ที่พักสงฆ์ศูนย์ปฏิบัติธรรมปริสุทโธ
๒. ที่พักสงฆ์ป่าสะอาด
๓. ที่พักสงฆ์โสมน้อยพัฒนา

๕.ระบบบริการพื้นฐาน

๕.๑ การคมนาคมขนส่ง

ถนน

องค์การบริหารส่วนตำบลกุดพิमान มีเส้นทางการคมนาคมติดต่อกับอำเภอ และจังหวัดใกล้เคียง รวมทั้งกรุงเทพมหานคร สามารถสัญจรไปมาได้โดยสะดวก โดยใช้ถนนสาย ตำนขุนทด-ชัยภูมิ

- ระยะทางจากองค์การบริหารส่วนตำบลกุดพิमान - อำเภอตำบขุนทด ประมาณ ๑๕ กิโลเมตร
- ระยะทางจากองค์การบริหารส่วนตำบลกุดพิमान - จังหวัดนครราชสีมา ประมาณ ๘๕ กิโลเมตร
- ทางหลวงแผ่นดินสายตำบขุนทด - บ้านหินจรรย์ ระยะทาง ๒๐ กิโลเมตร

ถนนในเขตองค์การบริหารส่วนตำบลกุดพิमान

การเดินทางของประชากรในพื้นที่ส่วนใหญ่ใช้รูปแบบการเดินทางจะใช้รถยนต์ส่วนตัว และรถจักรยานเพราะสะดวกกว่า ส่วนรถโดยสารประจำทางจะวิ่งผ่านจากตำบขุนทด มาวัดบ้านไร่และไปตำบลหนองกรดไปบ้านหินจรรย์ ถ้าจะเดินทางเข้าหมู่บ้านจะต้องเดินทางด้วยรถสามล้อรับจ้าง นักเรียนเดินทางจะมีรถรับส่งนักเรียนประจำหมู่บ้านคอยรับส่ง การเดินทางออกจากพื้นที่จะต้องเดินทางมารอรถยนต์ที่จอดรับบริเวณวัดบ้านไร่ ไปต่อที่ในตัวอำเภอหรือไม่ก็ใช้รถยนต์ส่วนตัว

ถนนลูกรัง	=	๖๓,๗๑๙	เมตร
ถนนลาดยาง	=	๔,๐๐๐	เมตร
ถนนหินคลุก	=	๒๓,๕๗๐	เมตร

/ถนนคอนกรีต...

ถนนคอนกรีต = ๑๔,๖๗๔ เมตร

๕.๒ การไฟฟ้า

มีระบบไฟฟ้าครบทุกหมู่บ้าน ปัจจุบันการดำเนินการจำหน่ายไฟฟ้า ให้กับประชาชนในเขตองค์การบริหาร ส่วนตำบลกุดพิมาน อยู่ในความรับผิดชอบและดำเนินงานโดยการไฟฟ้าส่วนภูมิภาคอำเภอด่านขุนทด

๕.๓ การประปา

องค์การบริหารส่วนตำบลกุดพิมาน ได้มีระบบน้ำประปาหมู่บ้านให้บริการประชาชนในเขตองค์การบริหาร ส่วนตำบลกุดพิมาน ระบบประปาหมู่บ้านผลิตจากแหล่งน้ำผิวดิน ซึ่งมีปัญหาในช่วงฤดูแล้งบางปีมีน้ำไม่เพียงพอต่อ การผลิตประปาและน้ำที่ผลิตได้มีความเค็มสูง ไม่เหมาะที่ใช้อุปโภค บริโภค นอกจากนี้การประปาส่วนภูมิภาคด่าน ขุนทด ได้เริ่มขยายเขตให้บริการน้ำแล้วบางหมู่บ้าน

๕.๔ โทรศัพท์

ปัจจุบันทุกหมู่บ้าน ใช้โทรศัพท์เคลื่อนที่ที่เป็นส่วนใหญ่

๕.๕ ไปรษณีย์หรือการสื่อสารหรือการขนส่ง และวัสดุ ครุภัณฑ์

มีไปรษณีย์ย่อยเปิดให้บริการ จำนวน ๑ แห่ง คือ บ้านไร่

๖.ระบบเศรษฐกิจ

ประชาชนส่วนใหญ่ของตำบลกุดพิมาน ร้อยละ ๗๕ ประกอบอาชีพเกษตรกรรม ประกอบอาชีพรับจ้างร้อยละ ๑๕ ประกอบอาชีพปศุสัตว์และประมง ร้อยละ ๕ และประกอบอาชีพด้านบริการ ร้อยละ ๕

๖.๑ การเกษตร

ประชาชนส่วนใหญ่ประมาณร้อยละ ๗๕ ประกอบอาชีพเกษตรกรรม ได้แก่ ทำนาปลูกข้าว ข้าวโพด มัน สำปะหลัง พริก ฯลฯ

๖.๒ การปศุสัตว์และประมง

สำหรับการปศุสัตว์ในเขตองค์การบริหารส่วนตำบลกุดพิมาน ประชาชนส่วนใหญ่จะประกอบอาชีพเลี้ยงสัตว์ ได้แก่ โค กระบือ สุกร เป็ด ไก่ และ แพะ ในส่วนการประมง ได้แก่ การเลี้ยงปลาหมอ ปลานิล และปลาเบญจพันธุ์

๖.๓ การบริการ

บริการนวดแผนไทย ที่ กลุ่มนวดแผนไทย สถานที่โรงพยาบาลส่งเสริมสุขภาพประจำตำบล

มีร้านบริการทำผม เสริมสวย พื้นที่ จำนวน ๗ แห่ง

มีรีสอร์ทในพื้นที่ จำนวน ๓ แห่ง

มีโรงสีข้าวขนาดเล็กในพื้นที่ จำนวน ๑๑ แห่ง

๖.๔ การท่องเที่ยว

ปัจจุบันในเขตองค์การบริหารส่วนตำบลกุดพิมาน มีสถานที่ท่องเที่ยว ๓ แห่ง คือ วัดบ้านไร่ (หลวงพ่อกุณ ปริสุทธิ) วิหารเทพวิทยาคม และบริเวณบึงถนนหักใหญ่ เป็นที่ทราบกันทั้งในอำเภอด่านขุนทดและจังหวัดใกล้เคียง

๖.๕ อุตสาหกรรม

ลักษณะอุตสาหกรรมในเขตองค์การบริหารส่วนตำบลกุดพิมาน โดยส่วนใหญ่เป็นอุตสาหกรรมขนาดย่อมหรือ อุตสาหกรรมในครัวเรือนอุตสาหกรรมที่ประกอบการอยู่ในเขตองค์การบริหารส่วนตำบลกุดพิมาน ได้แก่

- โรงสีข้าวขนาดเล็กในพื้นที่ จำนวน ๑๑ แห่ง

- โรงสีข้าวขนาดกลางในพื้นที่ จำนวน ๑ แห่ง

- โรงน้ำแข็ง (อุตสาหกรรมครัวเรือน) จำนวน ๑ แห่ง

๖.๖ การพาณิชย์และกลุ่มอาชีพ

การพาณิชย์และกลุ่มอาชีพในเขตองค์การบริหารส่วนตำบลกุดพิมาน มีดังนี้

/การพาณิชย์...

ตารางแสดงแหล่งน้ำอุปโภค - บริโภค

ลำดับที่	บ้าน	หมู่ที่	ชื่อแหล่งน้ำ	พื้นที่	ความจุ (ลบ.ม.)	หมายเหตุ
๙	ดอนน้อย	๑๐	สระบ้านดอนน้อย	๘ ไร่	๓๘,๔๐๐	
๑๐	สำนักพิมาน	๑๒	สระน้ำวัดสำนักพิมาน	๙ ไร่	๔๓,๒๐๐	
๑๑	โสมน้อยพัฒนา	๑๔	บึงสามบาท	๑๔๖ ไร่	๗๐๐,๘๐๐	น้ำกร่อย
๑๒	บ้านโนนเจริญ	๑๕	สระน้ำดอนหนองคู	๑๔ ไร่	๖๗,๒๐๐	

ส่วนที่ ๑ : ข้อมูลพื้นฐานของหมู่บ้าน/ชุมชน

อบต.กุดพิมาน ตำบลขุนทด จ.นครราชสีมา

หมู่ที่	ชื่อหมู่บ้าน	ชาย (คน)	หญิง (คน)	ครัวเรือน (ครัวเรือน)	พื้นที่ (ไร่)	หมายเหตุ
๑	บ้านถนนหักใหญ่	๕๐๗	๕๒๖	๑๐๓๓	๒,๘๖๔	
๒	บ้านโนนสง่า	๔๒๗	๔๓๘	๘๖๕	๓,๖๙๖	
๓	บ้านหนองกระเทียมเหนือ	๒๒๙	๒๒๗	๔๕๖	๒,๒๐๙	
๔	บ้านกระชาว	๒๑๕	๒๔๔	๔๕๙	๔,๘๒๒	
๕	บ้านบุชีเหล็ก	๘๓	๗๗	๑๖๐	๖๕๙	
๖	บ้านไร่	๔๕๔	๕๓๘	๙๙๒	๒,๒๘๑	
๗	บ้านกุดพิมาน	๔๕๓	๔๔๓	๘๙๖	๓,๗๗๔	
๘	บ้านใหม่แสนสุข	๓๙๐	๓๗๗	๗๖๗	๓,๖๐๓	
๑๐	บ้านดอนใหญ่	๒๖๕	๒๙๕	๕๖๐	๑,๖๗๐	
๑๑	บ้านดอนน้อย	๓๒๙	๒๘๗	๖๑๖	๒,๐๗๒	

อบต.กุดพิมาน ตำบลขุนทด จ.นครราชสีมา

หมู่ที่	ชื่อหมู่บ้าน	ชาย (คน)	หญิง (คน)	ครัวเรือน (ครัวเรือน)	พื้นที่ (ไร่)	หมายเหตุ
๑๒	บ้านโนนสะอาด	๒๘๒	๓๒๕	๖๐๗	๒,๕๕๙	
๑๓	บ้านสำนักพิมาน	๒๕๘	๒๘๕	๕๔๓	๓,๑๔๙	
๑๔	บ้านสำนักพิมาน	๒๕๙	๒๗๐	๕๒๙	๓,๑๔๙	
๑๕	บ้านโสมน้อยพัฒนา	๒๕๔	๒๙๒	๕๔๖	๑,๑๕๗	
๑๖	บ้านโนนเจริญ	๓๗๕	๔๐๓	๗๗๘	๑,๘๕๕	
	สรุปรวม	๔,๗๘๐	๕,๐๒๗	๙,๘๐๗	๓๙,๕๑๙	

๗. ศาสนา ประเพณี วัฒนธรรม

๗.๑ การนับถือศาสนา

ประชาชน หมู่ที่ ๑ -๑๕ นับถือศาสนาพุทธ โดยมีข้อมูลศาสนสถาน ดังนี้
วัด มีจำนวน ๑๑ วัด ได้แก่

๑. วัดถนนหักใหญ่
๒. วัดหนองกระเทียมเหนือ
๓. วัดบ้านไร่
๔. วัดกุดพิมาน
๕. วัดใหม่แสนสุข
๖. วัดบ้านดอนน้อย
๗. วัดโนนสะอาด
๘. วัดสำนักพิมาน
๙. วัดป่าญาณสิทธิาราม
๑๐. วัดป่าดอนใหญ่ พุทธาราม
๑๑. วัดเชษฐาวนาราม

ที่พักสงฆ์ มีจำนวน ๔ วัด ได้แก่

๑. ที่พักสงฆ์ศูนย์ปฏิบัติธรรมปริสุทโธ
๒. ที่พักสงฆ์ป่าสะเดา
๓. ที่พักสงฆ์โสมน้อยพัฒนา

๗.๒ ประเพณีและงานประจำปี

ประเพณีท้องถิ่นที่สำคัญขององค์การบริหารส่วนตำบลกุดพิมาน มีดังนี้

- ประเพณีงานวันขึ้นปีใหม่ ประมาณเดือน มกราคม
- ประเพณีงานสงกรานต์ ประมาณเดือน เมษายน
- ประเพณีบุญเดือนหก ประมาณเดือน พฤษภาคม
- ประเพณีงานวันเข้าพรรษา ประมาณเดือน กรกฎาคม
- ประเพณีบุญสารทไทย ประมาณเดือน กันยายน
- ประเพณีออกพรรษา ประมาณเดือน ตุลาคม
- ประเพณีลอยกระทง ประมาณเดือน พฤศจิกายน

งานประจำปีท้องถิ่นที่สำคัญขององค์การบริหารส่วนตำบลกุดพิมาน มีดังนี้

- วันที่ ๑๑ มกราคม งานสมโภชพระบรมสารีริกธาตุ ประมาณเดือน มกราคม
- วันที่ ๑๒ สิงหาคม งานเฉลิมพระเกียรติสมเด็จพระนางเจ้าพระบรมราชินีนาถฯ ประมาณเดือน สิงหาคม
- วันที่ ๕ ธันวาคม งานเฉลิมพระเกียรติพระบาทสมเด็จพระเจ้าอยู่หัวฯ ประมาณเดือน ธันวาคม

๗.๓ ภูมิปัญญาท้องถิ่น ภาษาถิ่น

ภูมิปัญญาท้องถิ่น ประชาชนในเขตองค์การบริหารส่วนตำบลได้อนุรักษ์ภูมิปัญญาท้องถิ่น ได้แก่ วิธีการทำเครื่องจักรกลใช้สำหรับในครัวเรือน วิธีการทอเสื่อจากต้นกก และวิธีการจับปลาธรรมชาติ

ภาษาถิ่น ส่วนมากร้อยละ ๔๐ % พูดภาษาอีสาน ๖๐ % พูดภาษาโคราช

๗.๔ สินค้าพื้นเมืองและของที่ระลึก

ประชาชนในเขตองค์การบริหารส่วนตำบล ได้ผลิตของใช้พื้นเมืองขึ้นใช้ในครัวเรือนและเหลือเอาไว้จำหน่ายบ้าง ได้แก่ เสื่อที่ทอจากต้นกก เครื่องจักรสานที่ทำจากไม้ไผ่

๘. ทรัพยากรธรรมชาติ

๘.๑ น้ำ

น้ำที่ใช้ในการอุปโภค-บริโภค เป็นน้ำที่ได้จากน้ำฝน และแหล่งน้ำในแต่ละหมู่บ้าน ซึ่งจะต้องนำมาผ่านกระบวนการของระบบประปา สำหรับน้ำใต้ดินมีปริมาณน้อย ไม่สามารถนำขึ้นมาใช้ให้พอเพียงได้ และบางแห่งเคมีไม่สามารถใช้ดื่มและอุปโภคได้

๘.๒ ป่าไม้

ในเขตองค์การบริหารส่วนตำบลไม่มีป่าไม้

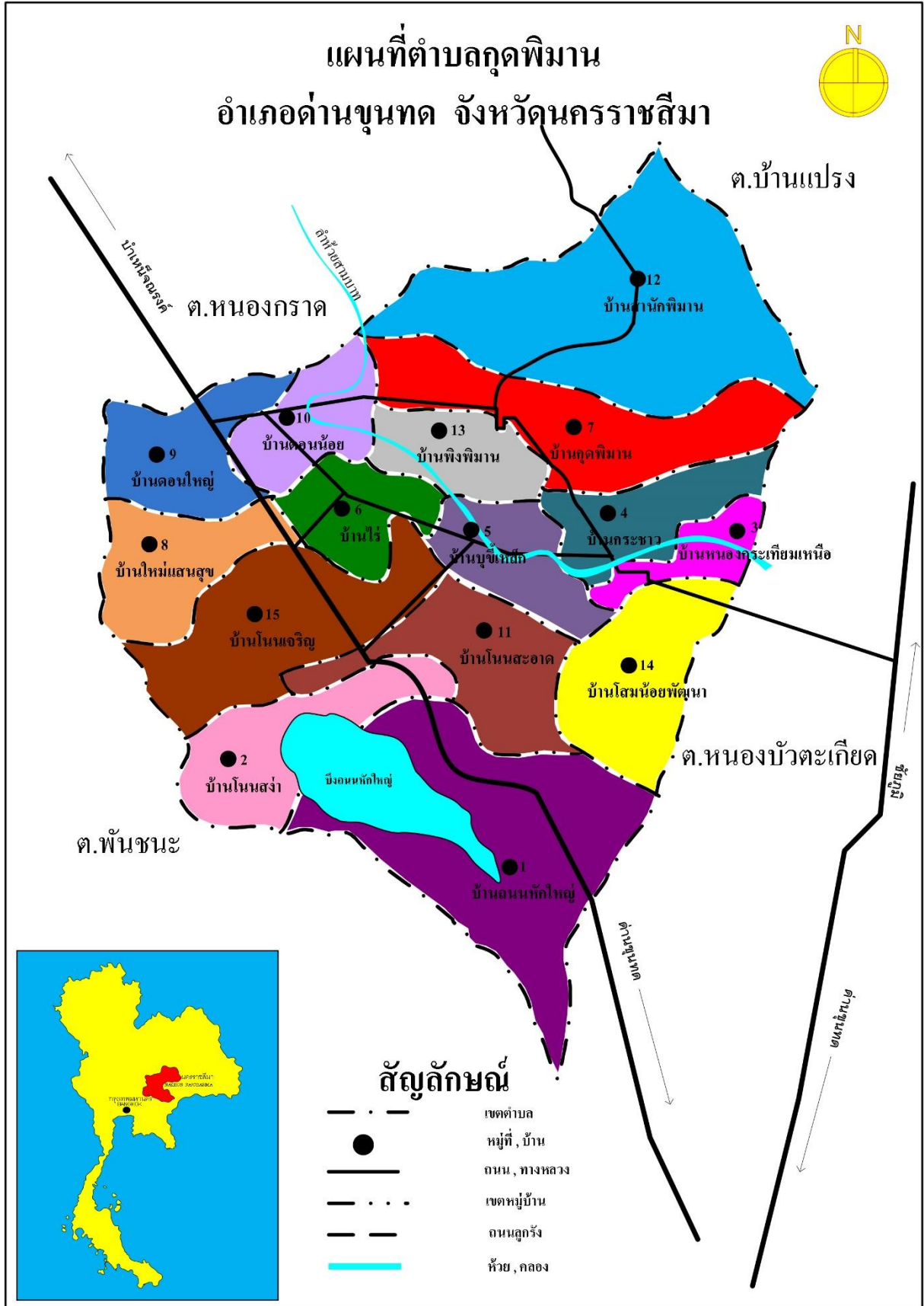
๘.๓ ภูเขา

ในเขตองค์การบริหารส่วนตำบลไม่มีภูเขา

๘.๔ คุณภาพของทรัพยากรธรรมชาติ

ในพื้นที่มีแหล่งทรัพยากรธรรมชาติ คือเกลือในธรรมชาติ ซึ่งเป็นทรัพยากรธรรมชาติที่สามารถแปรรูปเพื่อนำไปใช้ประโยชน์ต่าง ๆ

แผนที่ตำบลกุดพิมาน อำเภอด่านขุนทด จังหวัดนครราชสีมา



สัญลักษณ์

- เขตตำบล
- หมู่ที่, บ้าน
- ถนน, ทางหลวง
- เขตหมู่บ้าน
- ถนนลูกรัง
- ห้วย, คลอง

ฐานข้อมูลภูมิปัญญาท้องถิ่นองค์การบริหารส่วนตำบลกุดพิมาน

ภูมิปัญญา หรือ Wisdom หมายถึง ความรู้ ความสามารถ ความเชื่อ ที่นำมาไปสู่การปฏิบัติเพื่อแก้ไขปัญหา มนุษย์ หรือภูมิปัญญา คือ พื้นความรู้ของปวงชนในสังคมนั้นๆ และปวงชนในสังคมยอมรับรู้ เชื่อถือ เข้าใจ ร่วมกัน เรียกว่า ภูมิปัญญา

ภูมิปัญญาชาวบ้าน หรือภูมิปัญญาท้องถิ่น (Folk Wisdom) ได้มีความหมายดังนี้ กระทรวงศึกษาธิการ (๒๕๓๙:๒) หมายถึงความรู้ที่เกิดจากประสบการณ์ในชีวิตของคนเราผ่านกระบวนการศึกษา สังเกตคิดวิเคราะห์จนเกิด ปัญหา และตกผลึกมาเป็นองค์ความรู้ที่ประกอบกันขึ้นมาจากความรู้เฉพาะหลาย ๆ เรื่อง ความรู้ดังกล่าวไม่ได้แยก ย่อยออกมาเป็นศาสตร์ เฉพาะสาขาวิชาต่างๆ อาจกล่าวได้ว่า ภูมิปัญญาท้องถิ่นจัดเป็นพื้นฐานขององค์ความรู้ สมัยใหม่ที่จะช่วยในการเรียนรู้ การแก้ปัญหา การจัดการ และการปรับตัวในการดำเนินชีวิตของคนเรา ภูมิปัญญา ท้องถิ่นเป็นความรู้ที่มีอยู่ทั่วไปในสังคม ชุมชนและในตัวของผู้รู้เอง หากมีการสืบค้นหาเพื่อศึกษาและแนะนำมาใช้ก็จะ เป็นที่รู้จักกันเกิดการยอมรับ ถ่ายทอด และพัฒนาไปสู่คนรุ่นใหม่ตามยุคตามสมัย

ศักดิ์ชัย เกียรตินาคินทร์ (๒๕๔๒:๒) ได้ให้ความหมายของภูมิปัญญาท้องถิ่น คือ องค์ความรู้ความสามารถของ ชุมชนที่สั่งสมสืบทอดกันมานาน เป็นความจริงแท้ของชุมชนเป็นศักยภาพที่ใช้แก้ปัญหา จัดการปรับตน เรียนรู้ และ ถ่ายทอดสู่คนรุ่นใหม่ เพื่อให้ดำรงชีวิตอยู่ได้อย่างผาสุก เป็นแก่นของชุมชนที่จรจรโลง ความชาติให้อยู่รอดจากทุกภัย พิบัติทั้งปวง

จารุวรรณ ธรรมชาติ (๒๕๔๓:๑) ได้ให้ความหมาย ของภูมิปัญญาท้องถิ่น คือ แบบแผน การดำเนินงาน ชีวิต ที่มีคุณค่าแสดงถึงความเฉลียวฉลาดของบุคคล และสังคมและปฏิบัติต่อกันมา ภูมิปัญญาต่อกันมา ภูมิปัญญาจะเป็น ทรัพยากรบุคคล หรือทรัพยากรความรู้ก็ได้

จากการศึกษาความหมายและแนวคิดของภูมิปัญญาของชาวบ้านที่กล่าวมาแล้วข้างต้นพอสรุปได้ว่าภูมิปัญญา ไทย หมายถึง ความรู้ ความสามารถในการดำเนินชีวิตอยู่ในพื้นที่นั้นๆ โดยใช้สติปัญญาสั่งสมความรู้อย่างแพร่หลาย ผสมผสานความกลมกลืนระหว่างศาสนา สภาพภูมิอากาศ สภาพแวดล้อมการประกอบอาชีพ และกระบวนการเหล่านี้ มาจนหลายชั่วคนซึ่งจะเป็นวิธีการดำเนินชีวิตของมนุษย์นั้น เกิดจากการเรียนรู้และสั่งสมประสบการณ์เป็นระยะเวลา ยาวนาน โดยอาศัยภูมิปัญญาที่มีอยู่มาใช้ในการตั้งถิ่นฐาน การประกอบอาชีพการปรับตัวและแก้ปัญหาในการดำเนิน ชีวิตจนเหมาะสมกับสภาพแวดล้อมของธรรมชาติและสังคม

ภูมิปัญญาท้องถิ่น ประชาชนในเขตตำบลกุดพิมาน ได้อนุรักษ์ภูมิปัญญาท้องถิ่น ได้แก่

๑.ด้านเกษตรกรรม

๒.ด้านหัตถกรรม

๓.ด้านศิลปกรรม

๔.ด้านการแพทย์ไทย

๕.ด้านภาษาและวรรณกรรม

๖.ด้านอุตสาหกรรม

๗.ด้านการจัดการทรัพยากรธรรมชาติและสิ่งแวดล้อม.

๘.ด้านอื่นๆ เช่น ภูมิปัญญาท้องถิ่นด้านความเชื่อ ศาสนา ประเพณี พิธีกรรม อาหารพื้นบ้าน เป็นต้น

๘.๑ ด้านอาหาร เช่นอาหารพื้นบ้าน/อาหารพื้นถิ่น

๘.๒ ด้านความเชื่อ/พิธีกรรมในท้องถิ่น

๘.๓ ด้านศาสนา

๘.๔ ด้านวัฒนธรรม/ประเพณี/เทศกาลประจำถิ่น

๑.๑ ด้านเกษตรกรรม เป็นการทำเกษตรยั่งยืนและได้ผลดี ที่สามารถใช้ได้ในทุกพื้นที่ เป็นรูปแบบการทำตามโครงการพระราชดำริฯ เพื่อจัดสรรพื้นที่ให้เกิดประโยชน์สูงสุด โดยเริ่มจากการสร้างระบบนิเวศที่ดี สร้างความหลากหลายของการปลูกพืชผัก และการเลี้ยงปลา ส่งเสริมให้ครอบครัวเกิดความมั่นคงทางอาหาร มีอยู่มีกิน และขยับขยายสู่การทำธุรกิจการเกษตร ที่เสริมสร้างรายได้ให้กับครัวเรือน ถือเป็นภูมิปัญญาท้องถิ่นที่สามารถนำไปปรับใช้ในวิถีประจำวันของคนในชุมชน

ด้านเกษตรกรรม (การทำเกษตรแบบผสมผสาน)

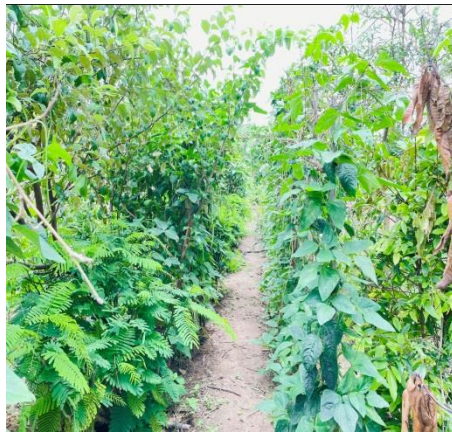
ชื่อ นางฟูไข่ สิ้นสวัสดิ์

วัน เดือนปีเกิด วันที่ ๒๕ สิงหาคม ๒๕๐๙

ที่อยู่ ๖๓ หมู่ที่ ๘ ตำบลกุดพิมาน อำเภอด่านขุนทด จังหวัดนครราชสีมา ๓๐๒๑๐

ภูมิปัญญาท้องถิ่น (ครัวเรือนต้นแบบ) “การปลูกผักสวนครัวรั้วกินได้”

เบอร์โทร ๐๙๘-๑๙๖๐๐๑๔



๑.๑ ด้านเกษตรกรกรม

ชื่อ นางสาวนันทน์ภัส โพลงขุนทด

วัน เดือนปีเกิด วันที่ ๑๖ กันยายน ๒๕๑๗

ที่อยู่ ๘๗ หมู่ที่ ๑๔ บ้านโสมน้อยพัฒนา ตำบลกุดพิมาน อำเภอด่านขุนทด จังหวัดนครราชสีมา ๓๐๒๑๐

เบอร์โทร ๐๙๕-๕๘๒๙๔๐๕

เริ่มตั้งแต่วันที่ เดือน พฤษภาคม พ.ศ. ๒๕๖๐

ภูมิปัญญาท้องถิ่น การทำน้ำหมักชีวภาพ,ปุ๋ยหมักถุง



๒.๑ ด้านหัตถกรรม คือภูมิปัญญาท้องถิ่นในงานฝีมือหรืองานช่างที่ทำด้วยมือและอุปกรณ์อย่างง่าย โดยไม่ใช้เครื่องจักรเป็นองค์ประกอบหลักในการผลิต เช่น งานจักสาน/แกะหนังตะลุง/ทอผ้าด้วยมือ/เย็บปักถักร้อย/การทำหัวโขน/การทำเครื่องปั้นดินเผาด้วยมือ เป็นต้น

ชื่อ นายจตุรงค์ รักสละ

วันเดือนปีเกิด วันที่ ๒๒ กุมภาพันธ์ ๕๓๐

ที่อยู่ ๒๓๒ หมู่ที่ ๑๓ บ้านพิงพิมาน ตำบลกุดพิมาน อำเภอด่านขุนทด จังหวัดนครราชสีมา ๓๐๒๑๐

ภูมิปัญญาท้องถิ่น (จักสานเครื่องมือจับปลา) สานแห

เบอร์โทรศัพท์ ๐๙๓-๑๐๑๕๑๙๘

เริ่มตั้งแต่ เดือน พฤษภาคม พ.ศ. ๒๕๔๐ – ปัจจุบัน



๒.๒ ด้านหัตถกรรม

ชื่อ นายจตุรงค์ รักสละ

วันเดือนปีเกิด วันที่ ๒๒ กุมภาพันธ์ ๕๓๐

ที่อยู่ ๒๓๒ หมู่ที่ ๑๓ บ้านพิงพิมาน ตำบลกุดพิมาน อำเภอด่านขุนทด จังหวัดนครราชสีมา ๓๐๒๑๐

เบอร์โทรศัพท์ ๐๙๓-๑๐๑๕๑๙๘

เริ่มตั้งแต่วันที่ เดือน พฤษภาคม พ.ศ. ๒๕๔๐ - ถึงปัจจุบัน

ภูมิปัญญาชาวบ้าน การตีมีดอีโต้หัวตัด,มีดเหน็บ



๒.๓ ด้านหัตถกรรม

ชื่อ นางสาวนันทน์ภัส โพลงขุนทด

วันเดือนปีเกิด วันที่ ๑๗ กันยายน ๒๕๑๗

ที่อยู่ ๘๗ หมู่ที่ ๑๔ บ้านโสมน้อยพัฒนา ตำบลกุดพิमान อำเภอด่านขุนทด จังหวัดนครราชสีมา ๓๐๒๑๐

เบอร์โทรศัพท์ ๐๙๕-๕๘๒๙๔๐๕

ภูมิปัญญาท้องถิ่น การทอเสื่อจากต้นไหลโคก

เริ่มตั้งแต่วันที่ เดือน มิถุนายน พ.ศ. ๒๕๖๑



๒.๔ ด้านหัตถกรรม

ชื่อ นางสาวมารดา โคดสันเทียะ

วันเดือนปีเกิด วันที่ ๒๖ มกราคม ๒๕๐๘

ที่อยู่ ๒๔๓ หมู่ที่ ๑๔ บ้านโสมน้อยพัฒนา ตำบลกุดพิมาน อำเภอด่านขุนทด จังหวัดนครราชสีมา ๓๐๒๑๐

เบอร์โทรศัพท์ ๐๖๑-๔๗๔๓๒๗๔

เริ่มตั้งแต่วันเดือนปี เดือน มิถุนายน พ.ศ. ๒๕๔๗ - ปัจจุบัน

ภูมิปัญญาชาวบ้าน การทำเตียงนอนจากก้านตาล



๒.๕.ด้านหัตถกรรม

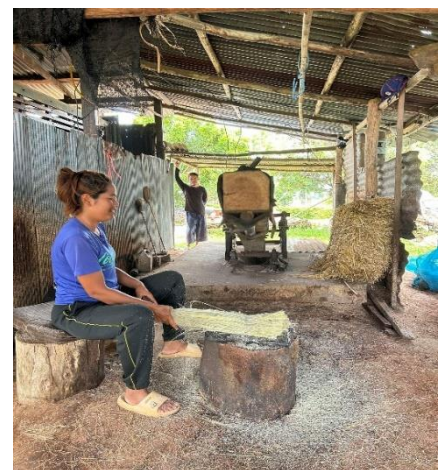
ชื่อ นางสาวรัตนภรณ์ พันขุนทด

วันเดือนปีเกิด วันที่ ๑๓ มกราคม ๒๕๓๖ ที่อยู่ ๑๗๔ หมู่ที่ ๙ บ้านดอนใหญ่ ตำบลกุดพิมาน อำเภอด่านขุนทด จังหวัดนครราชสีมา ๓๐๒๑๐

เบอร์โทรศัพท์ ผู้ประสานงาน (นายณัฐวัฒน์ พาวขุนทด) ๐๘๐-๙๔๗๑๓๘๕

ภูมิปัญญาท้องถิ่น ทำไม้กวาดก้านลาน

เริ่มตั้งแต่วันที่ วัน - เดือน - ปี พ.ศ. ๒๕๕๙ - พ.ศ. ๒๕๖๙



๓.ด้านศิลปกรรม คือ ภูมิปัญญาท้องถิ่นในการสร้างสรรค์ผลงานศิลปะสาขาต่างๆ เช่น งานจิตรกรรม/งานประติมากรรม/งานนาฏศิลป์/งานดนตรี/งานทัศนศิลป์/งานคีตศิลป์/การละเล่นพื้นบ้านและการนันทนาการได้แก่ การขับร้องเพลงอีแซว,ลำตัด,ลิเก,หมอลำ,โนรา,โขน ฯลฯ /กีฬาพื้นบ้านและศิลปะการต่อสู้ป้องกันตัว เป็นต้น

ชื่อ นายชุมพล ชูเกียรติ

วันเดือนปีเกิด วันที่ ๒๖ ตุลาคม พ.ศ.๒๕๑๓

ที่อยู่ ๒๑๔ หมู่ที่ ๑๑ บ้านโนนสะอาด ตำบลกุดพิมาน อำเภอด่านขุนทด จังหวัดนครราชสีมา ๓๐๒๑๐

เบอร์โทรศัพท์ ๐๘๕-๗๗๒๐๖๐๘

ภูมิปัญญาท้องถิ่น การแสดงลิเก

เริ่มตั้งแต่วันที่ ๙ เดือน มีนาคม พ.ศ. ๒๕๖๐ - ปัจจุบัน



๔.ด้านการแพทย์ไทย

ชื่อ นางก้าน ยอดขุนทด

วันเดือนปีเกิด วันที่ ๕ เมษายน ๒๕๐๒

ที่อยู่ ๒๔ หมู่ที่ ๘ บ้านใหม่แสนสุข ตำบลกุดพิมาน อำเภอด่านขุนทด จังหวัดนครราชสีมา ๓๐๒๑๐

เบอร์โทรศัพท์ ๐๘๑-๕๕๓๘๑๐๒

ภูมิปัญญาท้องถิ่น ๑.สมุนไพรลูกปะคบ ๒. น้ำสมุนไพรแก้ปวดเมื่อย ๓.สมุนไพรแห้งอบไอน้ำ

เริ่มตั้งแต่ เดือน มีนาคม พ.ศ. ๒๕๔๘ - ปัจจุบัน



ด้านการแพทย์ไทย

ชื่อ นางสาวหมาย รวมขุนทด

วันเดือนปีเกิด วันที่ - - ๒๕๕๑

ที่อยู่ ๑๑๐ หมู่ที่ ๗ บ้านกุดพิमान ตำบลกุดพิमान อำเภอด่านขุนทด จังหวัดนครราชสีมา ๓๐๒๑๐

เบอร์โทรศัพท์ ๐๘๒-๙๖๙๘๕๐๖

ภูมิปัญญาท้องถิ่น ๑.สมุนไพรลูกปะคบ ๒. น้ำสมุนไพรแก้ปวดเมื่อย ๓.สมุนไพรแก้ไอบ้วนน้ำ

เริ่มตั้งแต่ เดือน มีนาคม พ.ศ. ๒๕๕๘ - ปัจจุบัน



๕.ด้านภาษาและวรรณกรรม คือ ภูมิปัญญาท้องถิ่นเกี่ยวกับการใช้ภาษาทั้งภาษาพูดและภาษาเขียน เช่น ภาษาโบราณ/ภาษาถิ่น/หนังสือ/ตำรา/ตำรับอาหาร/งานเขียนบทประพันธ์ทั้งร้อยแก้วและร้อยกรอง/เรื่องสั้น/นวนิยาย/นิทาน/บทเพลงต่างๆ

ชื่อ พระพรศักดิ์ หมายปิดกลาง

วันเดือนปีเกิด วันที่ ๑๔ กันยายน ๒๕๓๒

ที่อยู่ ๖๔ หมู่ที่ ๑๒ บ้านสำนักพิมาน ตำบลกุดพิมาน อำเภอด่านขุนทด จังหวัดนครราชสีมา ๓๐๒๑๐

เบอร์โทรศัพท์ ๐๘๐-๗๙๖๙๔๖๗

ภูมิปัญญาท้องถิ่น เทศน์ปุจฉาวิสัชนา,เทศอานิสงส์ และเรียกขวัญพระ

เริ่มตั้งแต่ เดือน ตุลาคม พ.ศ. ๒๕๕๑ ถึงปัจจุบัน



๖.ด้านอุตสาหกรรม คือ ภูมิปัญญาท้องถิ่นในงานที่ใช้ทุน แรงงาน และเครื่องจักรเป็นองค์ประกอบหลักในการผลิต โดยมีเป้าหมายการผลิตสิ่งของเป็นจำนวนมาก เพื่อการค้า และรวมถึงงานด้านการบริการ เช่น การทำเครื่องเรือนจากไม้แปรรูปโดยใช้เครื่องจักร (เช่น โต๊ะ ตู้ เตียง) การแปรรูปผลิตภัณฑ์จากยางพารา การผลิตเครื่องแก้ว เป็นต้น การทำขนมนางเล็ด

ชื่อ นางบัวริม ปวงขุนทด

วันเดือนปีเกิด วันที่ ๑๑ สิงหาคม ๒๕๑๔

ที่อยู่ ๑๖/๑ หมู่ที่ ๖ บ้านไร่ ตำบลกุดพิมาน อำเภอด่านขุนทด จังหวัดนครราชสีมา ๓๐๒๑๐

เบอร์โทรศัพท์ ๐๘๖-๕๘๓๘๙๖๙

ภูมิปัญญาท้องถิ่น การทำขนมนางเล็ด

เริ่มตั้งแต่ เดือน พฤศจิกายน พ.ศ. ๒๕๕๐ - ปัจจุบัน



ด้านอุตสาหกรรม

การทำน้ำพริกแปรรูปจากพริกจินดา

ชื่อ นางพวงเพ็ญวารี วงษ์ศักดิ์ดา

วันเดือนปีเกิด วันที่ ๒๙ มิถุนายน ๒๕๑๑

ที่อยู่ ๑๔๑ หมู่ที่ ๑ บ้านถนนหักใหญ่ ตำบล กุดพิมาน อำเภอด่านขุนทด จังหวัดนครราชสีมา ๓๐๒๑๐

เบอร์โทรศัพท์ -

เริ่มตั้งแต่ เดือน มกราคม พ.ศ.๒๕๒๔ - ปัจจุบัน

ภูมิปัญญาท้องถิ่น การทำน้ำพริกนรกปลาย่าง (ผลิตจากพริกจินดาแท้) ส่วนประกอบ ปลาย่าง พริกป่น กระเทียม หอมแดง น้ำตาม ผงปรุงรส มะขาม มี ๓ รส

- ๑.น้ำพริกนรกมะขาม
- ๒.น้ำพริกนรกแมงดา
- ๓.น้ำพริกนรกปลาย่าง



๗.ด้านการจัดการทรัพยากรธรรมชาติและสิ่งแวดล้อม

ธนาคารขยะรีไซเคิล

ชื่อ ธนาคารขยะรีไซเคิลโรงเรียนบ้านไร่ (ทองคุณครูราษฎร์สามัคคี)

ที่อยู่ หมู่ที่ ๖ บ้านไร่ ตำบลกุดพิมาน อำเภอด่านขุนทด จังหวัดนครราชสีมา ๓๐๒๑๐

เริ่มตั้งแต่ ๒ เดือน มิถุนายน พ.ศ. ๒๕๖๖ - ปัจจุบัน

ภูมิปัญญาท้องถิ่น ธนาคารขยะรีไซเคิลโรงเรียนบ้านไร่ (ทองคุณครูราษฎร์สามัคคี)



๒.ด้านอื่นๆ

ด้านอาหาร การทำขนมไทย

ชื่อ นางวิรัช พาชุนทด

วันเดือนปีเกิด วันที่ ๑๑ สิงหาคม ๒๕๑๔

ที่อยู่ ๙๕ หมู่ที่ ๑๑ บ้านโนนสะอาด ตำบลกุดพิมาน อำเภอด่านขุนทด จังหวัดนครราชสีมา ๓๐๒๑๐

เบอร์โทรศัพท์ ๐๘๖-๙๘๗๓๗๐๕

เริ่มตั้งแต่ มีนาคม พ.ศ. ๒๕๔๑ - ปัจจุบัน

ภูมิปัญญาท้องถิ่น การทำขนมสาकुกวณ, การทำขนมลอดช่องสิงคโปร์ , การทำขนมบัวลอยไข่หวาน ,การทำขนมบัวลอยแก้ว ,การทำข้าวเหนียวดำ,การทำมันเชื่อม,การทำกล้วยบวชชี,การทำน้ำกะทิแดงไทย,การทำขนมสังขยา,การทำขนมเต๋าส่วนจากถั่วเหลือง,การทำขนมฟักทอง,การทำขนมเต๋าส่วนจากลูกเดือย



ด้านอื่นๆ

ด้านอาหาร การทำขนมไทย

ชื่อ นางสาว พิงขุนทด

วันเดือนปีเกิด วันที่ ๒ มิถุนายน ๒๕๕๑

ที่อยู่ ๔๑/๑ หมู่ที่ ๖ บ้านไร่ ตำบลกุดพิมาน อำเภอด่านขุนทด จังหวัดนครราชสีมา ๓๐๒๑๐

เบอร์โทรศัพท์ -

เริ่มตั้งแต่ เดือน มกราคม พ.ศ.๒๕๒๔ - ปัจจุบัน

ภูมิปัญญาชาวบ้าน ด้านการทำขนมไทย เช่น ข้าวต้มมัด ขนมฟักทอง ขนมห่อ ขนมตาล



ด้านอื่นๆ

เจ้าหน้าที่พิธีกรรม “สับปะเหร่อ”

ชื่อ นายนิพนธ์ พ้าขุนทด

วันเดือนปีเกิด วันที่ ๒๘ มีนาคม ๒๕๔๙

ที่อยู่ ๑๕๓/ หมู่ที่ ๑๕ บ้านโนนเจริญ ตำบลกุดพิมาน อำเภอด่านขุนทด จังหวัดนครราชสีมา ๓๐๒๑๐

เบอร์โทรศัพท์ ๐๘๕-๗๗๒๐๖๘๐

เริ่มตั้งแต่วันที่ เดือน มกราคม พ.ศ. ๒๕๑๑ - ปัจจุบัน

ภูมิปัญญาชาวบ้าน เจ้าหน้าที่พิธีกรรม (สับปะเหร่อ”

